

# BAB I. LETAK GEOGRAFIS

---

*Geographical*

## **BAB I**

### **LETAK GEOGRAFIS**

Kecamatan Utan merupakan satu dari 24 Kecamatan yang ada di Kabupaten Sumbawa yang terletak di Pulau Sumbawa bagian Barat, dengan batas sebagai berikut :

- Sebelah Utara berbatasan dengan Laut Flores
- Sebelah Selatan berbatasan dengan Kecamatan Batulanteh -
- Sebelah Timur berbatasan dengan Kecamatan Rhee
- Sebelah Barat berbatasan dengan Kecamatan Buer

Karena letaknya yang memanjang dari timur ke barat dengan Laut Flores di bagian utaranya, maka sebagian besar desa-desa di wilayah ini dikategorikan sebagai desa pantai, yaitu terdapat 7 desa berkategori desa pantai dan hanya 2 desa sebagai desa berkategori bukan Desa pantai.

Kondisi demikian, lebih lanjut akan mempengaruhi iklim dan curah hujan. Sebagaimana yang tercatat pada kantor pengamat pengairan Kecamatan Utan, pada tahun 2008 terdapat hari hujan sebanyak 52 hari dengan hari hujan terbanyak terjadi pada bulan Maret. Sementara itu pada bulan Juni sampai dengan bulan September tidak pernah terjadi hujan. Jika dibandingkan dengan tahun sebelumnya, akan terlihat peningkatan, baik dalam hal banyaknya hari hujan maupun curah hujan.

Tabel 1.1. Luas Wilayah Kecamatan Utan Menurut Jenis Penggunaan Tanah dirinci per Desa Tahun 2008 (Hektar)

Desa	Tanah Sawah	Tanah Kering	Jumlah
(1)	(2)	(3)	(4)
1. Stowe Brang	318,00	787,45	1.105,45
2. Tengah	166,25	336,05	502,30
3. Sabedo	173,00	4.505,03	4.678,03
4. Motong	212,91	2.589,34	2.802,25
5. Orong Bawa	542,75	116,25	659,00
6. Lab. Bajo	40,10	1.969,90	2.010,00
7. P u k a t	352,70	2.477,30	2.830,00
8. J o r o k	286,31	166,18	452,49
9. Bale Brang	344,82	158,18	503,00
Jumlah	2.436,84	13.105,68	15.542,52

*Sumber : Koordinator Statistik Kecamatan Utan*

Tabel 1.2. Banyaknya Desa Pantai dan Bukan Pantai di Kecamatan Utan Dirinci Per Desa Tahun 2008

Desa	Pantai	Bukan Pantai
(1)	(2)	(3)
1. Stowe Brang	1	-
2. Tengah	-	1
3. Sabedo	1	-
4. Motong	1	-
5. Orong Bawa	-	1
6. Lab. Bajo	1	-
7. P u k a t	1	-
8. J o r o k	1	-
9. Bale Brang	1	-
Jumlah	7	2

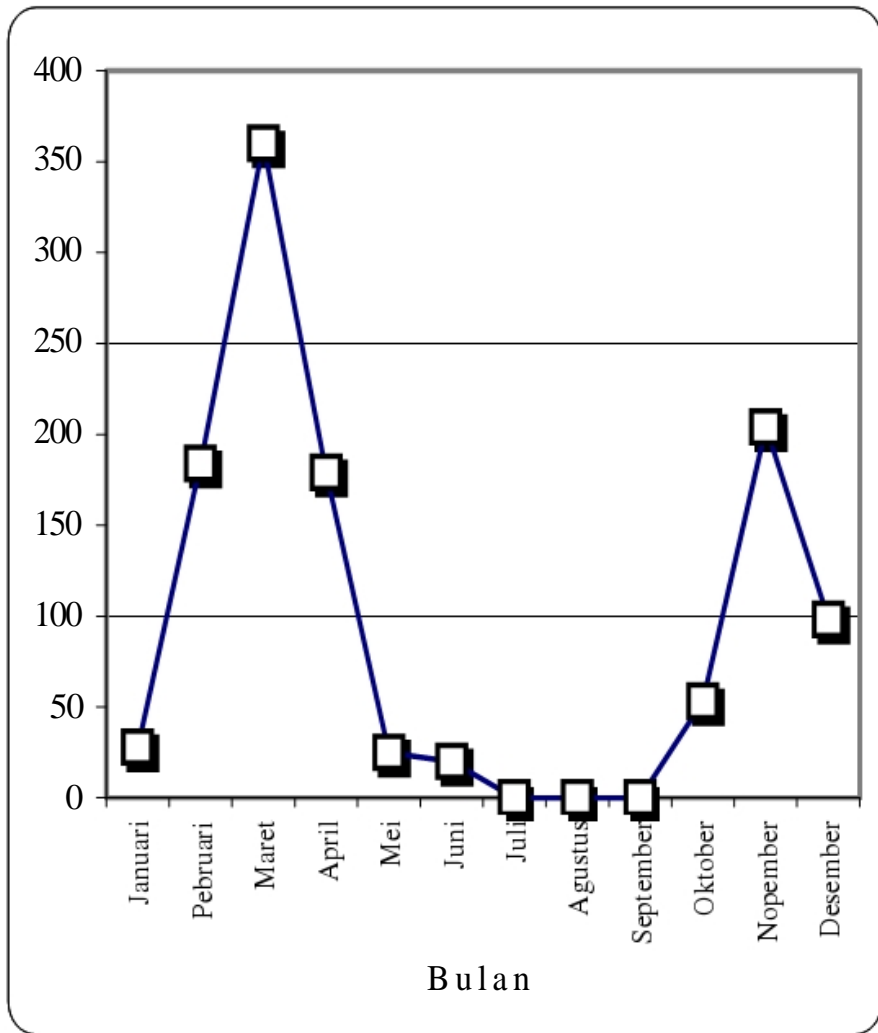
*Sumber : Kantor Kepala Desa se Kecamatan Utan*

Tabel 1.3. Curah Hujan di Kecamatan Utan Dirinci Per Bulan Tahun 2008

Bulan	Banyak Hari Hujan	Jumlah Hujan (mm)	Hujan Rata-rata	Hujan Maksimal (mm)
(1)	(2)	(3)	(4)	(5)
1. Januari	3,0	28,0	2,0	28,0
2. Pebruari	10,0	184,0	6,0	23,0
3. Maret	9,0	360,0	11,0	82,0
4. April	8,0	179,0	5,0	45,0
5. Mei	2,0	25,0	2,0	15,0
6. Juni	2,0	20,0	1,0	12,0
7. Juli	-	-	-	-
8. Agustus	-	-	-	-
9. September	-	-	-	-
10. Oktober	35,0	53,0	2,0	15,0
11. Nopember	13,0	204,0	7,0	34,0
12. Desember	4,0	98,0	6,0	35,0
Tahun 2006	86,0	1 151,0	4,0	82,0

*Sumber : Kantor Pengamat Pengairan Kecamatan Utan*

Grafik. 1. Curah Hujan di Kecamatan Utan Dirinci Per Bulan Tahun 2008 ( mm )



## BAB II. PEMERINTAHAN

---

*Government*

## **BAB II**

### **PEMERINTAHAN**

Selain tersedianya wilayah dan adanya penduduk, maka pemerintah juga merupakan syarat sah bagi keberadaan suatu negara. Untuk lingkup Kecamatan, Camat beserta segenap jajarannya sampai ke Desa merupakan aparat pemerintahan. Di Kecamatan Utan pada tahun 2008 terdapat 81 orang aparat desa yang terdiri dari 65 laki-laki dan selebihnya yaitu 16 aparat wanita.

Dilihat dari segi wilayah, Kecamatan Utan terbagi habis dalam 9 Desa, 35 Dusun, 63 Rukun Warga, 164 Rukun Tetangga dan dihuni oleh 7.393 Rumah tangga. Dari sembilan desa yang ada sudah tujuh desa diantaranya memiliki tingkat perkembangan sebagai desa Swasembada, sedangkan dua desa lainnya baru mencapai tingkat perkembangan sebagai desa Swakarya yaitu desa Lab. Bajo dan Bale Brang.

Dimasukkannya kedua desa tersebut sebagai desa Swakarya disebabkan masih minimnya bahkan tidak terdapat sarana perekonomian seperti pasar, toko dan lainnya yang merupakan salah satu tolok ukur dalam penentuan tingkat perkembangan desa. Hal ini dapat dilihat pada tabel 2.6.

Tabel 2.1. Banyaknya Aparat Desa Menurut Jenis Kelamin Dirinci per Desa di Kecamatan Utan Tahun 2008

Desa	Laki-laki	Perempuan	Jumlah
(1)	(2)	(3)	(4)
1. Stowe Brang	7	2	9
2. Tengah	7	2	9
3. Sabedo	7	2	9
4. Motong	7	2	9
5. Orong Bawa	9	-	9
6. Lab. Bajo	7	2	9
7. P u k a t	8	1	9
8. J o r o k	6	3	9
9. Bale Brang	7	2	9
Jumlah	65	16	81

*Sumber : Kantor Kecamatan Utan*

Tabel 2.2. Pembagian Wilayah Administrasi Kecamatan Utan Menurut Banyak Rumah Tangga, Kampung dan Rukun Tetangga Dirinci per Desa Tahun 2008

Desa	Rumah Tangga	Dusun	Rukun Tetangga	Rukun Warga
(1)	(2)	(3)	(4)	(5)
1. Stowe Brang	884	5	16	5
2. Tengah	822	2	16	4
3. Sabedo	688	3	14	4
4. Motong	1 112	6	28	12
5. Orong Bawa	315	2	8	4
6. Lab. Bajo	425	3	6	3
7. P u k a t	1 161	6	27	12
8. J o r o k	1 597	5	39	14
9. Bale Brang	389	3	10	5
Jumlah	7 393	35	164	63

*Sumber : Kantor Kecamatan Utan*

Tabel 2.3. Pembagian Wilayah Administrasi Kecamatan Utan  
Dirinci per Desa Tahun 2008

Desa	Swadaya	Swakarya	Swasembada
(1)	(2)	(3)	(4)
1. Stowe Brang	-	-	√
2. Tengah	-	-	√
3. Sabedo	-	-	√
4. Motong	-	-	√
5. Orong Bawa	-	-	√
6. Lab. Bajo	-	√	-
7. Pukat	-	-	√
8. Jorok	-	-	√
9. Bale Brang	-	√	-
Jumlah	-	2	7

*Sumber : Kantor Kecamatan Utan*

Tabel 2.4. Banyaknya Blok Sensus Menurut Jenis Dirinci Per Desa Tahun 2008

Desa	Blok Sensus Biasa	Blok Sensus Khusus	Blok Sensus Persiapan
(1)	(2)	(3)	(4)
1. Stowe Brang	9	-	1
2. Tengah	10	-	-
3. Sabedo	8	-	3
4. Motong	10	-	1
5. Orong Bawa	4	-	1
6. Lab. Bajo	5	-	2
7. Pukat	9	-	3
8. Jorok	14	-	1
9. Bale Brang	6	-	-
Jumlah	75	-	12

*Sumber : Koordinator Statistik Kecamatan Utan*

Tabel 2.5. Luas Wilayah Desa dan Jarak dari Ibukota Kecamatan ke Ibukota Desa di Kecamatan Utan Tahun 2008

Desa	Luas	Persentase Terhadap Luas Kecamatan	Jarak ke Ibukota Kecamatan (km)
(1)	(2)	(3)	(4)
1. Stowe Brang	11,05	7,11	1,0
2. Tengah	5,03	3,24	1,0
3. Sabedo	46,78	30,10	5,0
4. Motong	28,02	18,03	0,6
5. Orong Bawa	6,59	4,24	0,6
6. Lab. Bajo	20,10	12,93	4,0
7. P u k a t	28,30	18,21	3,0
8. J o r o k	4,53	2,91	-
9. Bale Brang	5,03	3,24	5,0
Jumlah	155,43	100,00	xxx

*Sumber : Koordinator Statistik Kecamatan Utan*

Tabel 2.6. Banyaknya Sarana Perekonomian Dirinci per Desa di Kecamatan Utan Tahun 2008

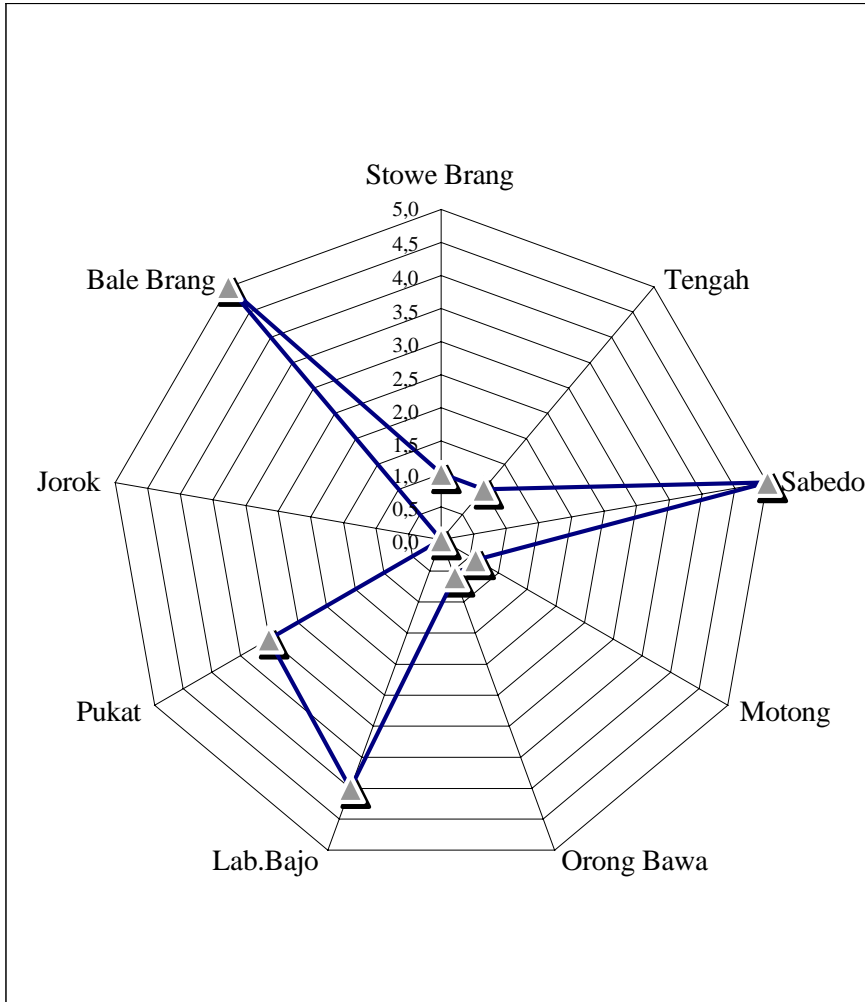
Desa	Pasar Umum	Pasar Hewan	Toko	Kios
(1)	(2)	(3)	(4)	(5)
1. Stowe Brang	-	-	1	46
2. Tengah	-	-	4	45
3. Sabedo	-	-	-	39
4. Motong	1	-	11	61
5. Orong Bawa	-	-	1	7
6. Lab. Bajo	-	-	-	57
7. Pukat	-	-	3	31
8. Jorok	-	-	13	76
9. Bale Brang	-	-	-	38
Jumlah	1	-	33	400

Lanjutan Tabel 2.6.

Desa	BUUD/KUD	Bank	Lumbang Desa
(1)	(6)	(7)	(8)
1. Stowe Brang	-	-	-
2. Tengah	-	-	-
3. Sabedo	1	-	-
4. Motong	1	2	1
5. Orong Bawa	-	1	-
6. Lab. Bajo	-	-	-
7. P u k a t	-	-	-
8. J o r o k	-	-	-
9. Bale Brang	-	-	-
Jumlah	2	3	1

*Sumber : Kepala Desa se- Kecamatan Utan*

Grafik 2. Jarak Ibu Kota Desa ke Ibu Kota Kecamatan di Kecamatan Utan Tahun 2008



## BAB III. PENDUDUK & TENAGA KERJA

---

*Population*

### **BAB III**

#### **PENDUDUK**

Dalam GBHN disebutkan bahwa penduduk merupakan salah satu modal dasar bagi pelaksanaan pembangunan di tanah air. Penduduk dimaksud mencakup baik mutu maupun jumlahnya. Mengenai jumlah penduduk, di Kecamatan Utan pada tahun 2008 tercatat sebanyak 28.185 jiwa.

Dibandingkan dengan luas wilayah Kecamatan seluas 155,43 km<sup>2</sup> maka setiap km<sup>2</sup> dihuni oleh 181 jiwa. Lebih lanjut dapat dilihat kondisi masing-masing desa, terdapat perbedaan antara desa satu dengan lainnya. Perbedaan yang sangat mencolok utamanya terjadi pada desa Jorok yang kepadatannya mencapai 1.216 jiwa per km<sup>2</sup> sementara desa Sabedo 65 jiwa per km<sup>2</sup>.

Berbeda dengan tingkat kepadatan, sex ratio untuk desa-desa di Kecamatan Utan terlihat hampir sama yaitu berkisar antara 68 hingga 110. Sebagian besar desa-desa di wilayah ini memiliki sex ratio lebih dari seratus yang berarti jumlah penduduk laki-laki lebih besar dari jumlah penduduk perempuan. Hanya empat desa yang memiliki sex ratio dibawah seratus yakni desa Motong, Orong Bawa, Pukat dan Jorok. Sehingga sex ratio untuk Kecamatan Utan sebesar 92, ini berarti setiap 100 orang penduduk perempuan di Kecamatan Utan terdapat 92 orang penduduk laki-laki. Dengan kata lain dapat dikatakan bahwa pada tahun 2008 di Kecamatan Utan jumlah penduduk laki-laki lebih sedikit daripada jumlah penduduk perempuan.

Tabel 3.1.      Kepadatan Penduduk di Kecamatan Utan Dirinci per Desa  
Tahun 2008

Desa	Luas (km <sup>2</sup> )	Penduduk	Kepadatan ( jiwa / km <sup>2</sup> )
(1)	(2)	(3)	(4)
1. Stowe Brang	11,05	3 162	286
2. Tengah	5,03	2 964	589
3. Sabedo	46,78	3 077	66
4. Motong	28,02	5 164	184
5. Orong Bawa	6,59	1 481	225
6. Lab. Bajo	20,10	1 822	91
7. P u k a t	28,30	3 971	140
8. J o r o k	4,53	5 602	1 237
9. Bale Brang	5,03	1 426	283
Jumlah	155,43	28 669	184

*Sumber : Koordinator Statistik Kecamatan Utan*

Tabel 3.2. Penduduk Menurut Jenis Kelamin dan Sex Ratio di Kecamatan Utan Dirinci per Desa Tahun 2008

Desa	Laki-laki	Perempuan	Jumlah	Sex Ratio
(1)	(2)	(3)	(4)	(5)
1. Stowe Brang	1 609	1 553	3 162	104
2. Tengah	1 489	1 475	2 964	101
3. Sabedo	1 613	1 464	3 077	110
4. Motong	2 092	3 072	5 164	68
5. Orong Bawa	718	763	1 481	94
6. Lab. Bajo	914	908	1 822	101
7. P u k a t	1 901	2 070	3 971	92
8. J o r o k	2 664	2 938	5 602	91
9. Bale Brang	737	689	1 426	107
Jumlah	13 737	14 932	28 669	92

*Sumber : Koordinator Statistik Kecamatan Utan*

Tabel 3.3. Penduduk Menurut Kelompok Umur Dan Jenis Kelamin  
Di Kecamatan Utan Tahun 2008

Kelompok Umur	Laki-laki	Perempuan	Jumlah
(1)	(2)	(3)	(4)
0 - 4	1 810	2 205	4.015
5 - 9	1 205	1 481	2.686
10 - 14	1 438	1 312	2.750
15 - 19	1 221	1 245	2.466
20 - 24	1 370	1 065	2.435
25 - 29	1 233	1 213	2.446
30 - 34	930	1 135	2.065
35 - 39	834	1 083	1.917
40 - 44	965	1 131	2.096
45 - 49	819	967	1.786
50 - 54	565	540	1.105
55 - 59	413	456	869
60 - 64	333	466	799
65 - 69	256	243	499
70 - 74	246	246	492
75 +	99	144	243
<b>Jumlah</b>	<b>13 737</b>	<b>14 932</b>	<b>28 669</b>

*Sumber : Koordinator Statistik Kecamatan Utan*

Tabel 3.4. Banyaknya Kepala Rumah Tangga Menurut Jenis Kelamin Dirinci Per Desa Tahun 2008

Desa	Laki-laki	Perempuan	Jumlah
(1)	(2)	(3)	(4)
1. Stowe Brang	832	52	884
2. Tengah	757	68	822
3. Sabedo	661	27	688
4. Motong	1 098	14	1 112
5. Orong Bawa	264	51	315
6. Lab. Bajo	386	39	425
7. P u k a t	988	173	1 161
8. J o r o k	1 481	116	1 597
9. Bale Brang	358	31	389
Jumlah	6 882	571	7 393

*Sumber : Koordinator Statistik Kecamatan Utan*

Tabel 3.5. Banyaknya Rumah tangga Menurut Status Kewarganegaraan  
Dirinci Per Desa Tahun 2008

Desa	WNI	WNA	Jumlah
(1)	(2)	(3)	(4)
1. Stowe Brang	884	-	884
2. Tengah	822	-	822
3. Sabedo	688	-	688
4. Motong	1 112	-	1 112
5. Orong Bawa	315	-	315
6. Lab. Bajo	425	-	425
7. P u k a t	1 161	-	1 161
8. J o r o k	1 597	-	1 597
9. Bale Brang	389	-	389
Jumlah	7 393	-	7 393

*Sumber : Koordinator Statistik Kecamatan Utan*

Tabel 3.6. Banyaknya Penduduk Menurut Kewarganegaraan Dirinci Per Desa Tahun 2008

Desa	WNI	WNA	Jumlah
(1)	(2)	(3)	(4)
1. Stowe Brang	3 162	-	3 162
2. Tengah	2 964	-	2 964
3. Sabedo	3 077	-	3 077
4. Motong	5 164	-	5 164
5. Orong Bawa	1 481	-	1 481
6. Lab. Bajo	1 822	-	1 822
7. Pukat	3 971	-	3 971
8. Jorok	5 602	-	5 602
9. Bale Brang	1 426	-	1 426
Jumlah	28 669	-	28 669

Sumber : Koordinator Statistik Kecamatan Utan

Tabel 3.7. Banyaknya Penduduk, Rumah Tangga dan Rata-rata Jiwa per Rumah Tangga Dirinci per Desa di Kecamatan Utan Tahun 2008

Desa	Penduduk	Rumah tangga	Rata-rata (Jiwa/RT)
(1)	(2)	(3)	(4)
1. Stowe Brang	3 162	884	4
2. Tengah	2 964	822	4
3. Sabedo	3 077	688	5
4. Motong	5 164	1 112	5
5. Orong Bawa	1 481	315	5
6. Lab. Bajo	1 822	425	4
7. P u k a t	3 971	1 161	3
8. J o r o k	5 602	1 597	4
9. Bale Brang	1 426	389	4
Jumlah	28 669	7 393	4

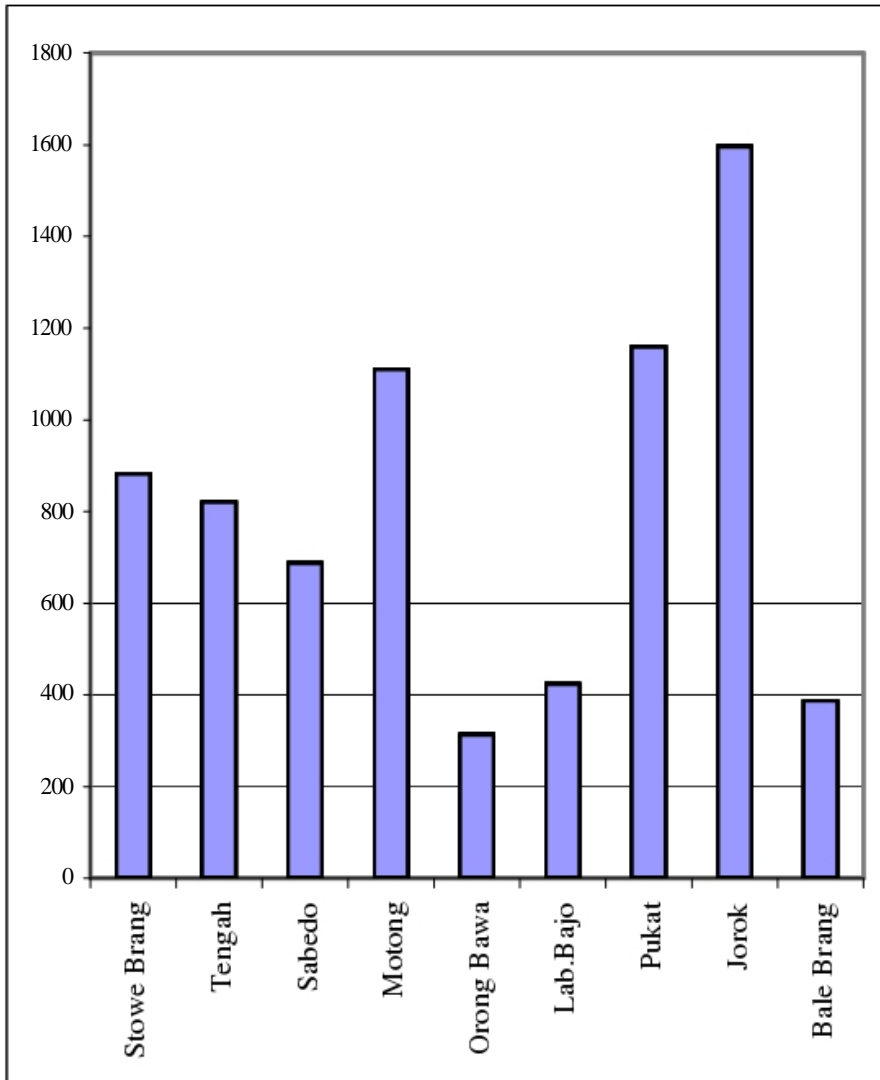
*Sumber : Koordinator Statistik Kecamatan Utan*

Tabel 3.8. Rumah Tangga Menurut Penerangan yang Digunakan Dirinci per Desa di Kecamatan Utan Tahun 2008

Desa	Listrik PLN	Listrik Non PLN	Lainnya	Jumlah
(1)	(2)	(3)	(4)	(5)
1. Stowe Brang	426	-	458	884
2. Tengah	454	-	368	822
3. Sabedo	364	-	324	688
4. Motong	678	-	434	112
5. Orong Bawa	269	-	46	315
6. Lab. Bajo	187	-	238	425
7. P u k a t	412	-	749	1 161
8. J o r o k	654	-	943	1 597
9. Bale Brang	125	-	264	389
Jumlah	3 569	-	3 824	7 393

*Sumber : PLN Kecamatan Utan*

Grafik 3. Banyaknya Rumahtangga di Kecamatan Utan Tahun 2008



BAB IV. S O S I A L

---

*S o c i a l*

## **BAB IV**

### **S O S I A L**

Dalam upaya meningkatkan kesejahteraan rakyat banyak hal yang telah dilakukan oleh pemerintah, salah satunya adalah penyediaan sarana dan prasarana baik di bidang pendidikan, kesehatan maupun bidang-bidang lainnya. Di bidang pendidikan penyediaan sarana seperti gedung sekolah, utamanya tingkat Sekolah Dasar hingga Sekolah Lanjutan Tingkat Atas hampir dijumpai di semua wilayah kecamatan, bahkan hingga ke daerah terpencil sekalipun.

Gambaran mengenai hal itu dapat dilihat di Kecamatan Utan. Di Kecamatan ini telah dibangun sebanyak 8 SD non Inpres dan 12 SD Inpres ditambah 2 SD Swasta. Sedangkan untuk SLTP dan SLTA sudah berdiri masing-masing sebanyak 4 dan 3 sekolah..

Sarana pendidikan yang berupa gedung tersebut dilengkapi pula dengan tenaga pengajar seperti guru dengan berbagai kualifikasi ilmu dan tingkat pendidikan diiringi dengan jumlahnya yang memadai.

Dengan tersedianya sarana pendidikan sampai ke daerah terpencil memungkinkan setiap penduduk tanpa terkecuali memiliki kesempatan yang sama dalam bidang pendidikan. Hal ini bisa dilihat dari banyaknya murid sekolah baik untuk tingkat sekolah Dasar, SLTP maupun SLTA yang tersebar di setiap desa.

Bidang lain yang juga erat kaitannya dengan kualitas sumber daya manusia (SDM) selain pendidikan adalah bidang kesehatan. Seperti halnya bidang pendidikan, penyediaan sarana dan prasarana pada bidang kesehatan

juga tidak ketinggalan, meskipun untuk sarana ini jumlahnya tidak sebanyak sarana pendidikan. Pada tahun 2008 di Kecamatan Utan terdapat 1 Puskesmas dan serta 4 Puskesmas Pembantu. Pada tahun yang sama di wilayah ini di tempatkan dua orang dokter, 8 orang bidan serta terdapat 14 orang dukun bayi.

Terkait dengan kesehatan, tersedianya sarana air bersih dan sarana penyehatan lingkungan juga dianggap dapat mempengaruhi tingkat kesehatan masyarakat. Melihat pada data yang diperoleh dari Puskesmas Kecamatan Utan dapat dikatakan bahwa sebagian besar masyarakat telah menggunakan air bersih yang bersumber dari PDAM dan SPTDK. Tersedianya air bersih tersebut berpengaruh bagi tersedianya sarana seperti jamban, yang pada tahun 2008 tercatat sebanyak 2.615 jamban keluarga dan 23 jamban sekolah.

Pembangunan, sebagaimana dimaklumi tidak saja berupa pembangunan fisik melainkan juga pembangunan mental spiritual. Dalam rangka pembangunan mental inilah sarana peribadatan seperti masjid, langgar, gereja, pura dan lain sebagainya disediakan. Di Kecamatan Utan terdapat 28 masjid, 24 langgar dan 4 pura.

PENDIDIKAN

Tabel 4.1.1. Banyaknya Gedung Sekolah dan Ruang Kelas Dirinci per Desa di Kecamatan Utan Tahun 2008

D e s a	Taman Kanak-kanak		SD Non Inpres	
	Gedung	Ruang Kelas	Gedung	Ruang Kelas
(1)	(2)	(3)	(4)	(5)
1. Stowe Brang	1	2	1	5
2. Tengah	1	2	1	6
3. Sabedo	-	-	1	6
4. Motong	2	4	1	6
5. Orong Bawa	-	-	-	-
6. Lab. Bajo	-	-	1	6
7. P u k a t	-	-	-	-
8. J o r o k	1	2	2	14
9. Bale Brang	1	2	1	6
Jumlah	6	12	8	49

Lanjutan Tabel 4.1.1.

D e s a	SD Inpres		SD Swasta	
	Gedung	Ruang Kelas	Gedung	Ruang Kelas
(1)	(6)	(7)	(8)	(9)
1. Stowe Brang	2	17	-	-
2. Tengah	1	7	-	-
3. Sabedo	2	10	-	-
4. Motong	1	6	1	6
5. Orong Bawa	1	5	-	-
6. Lab. Bajo	-	-	-	-
7. P u k a t	4	25	-	-
8. J o r o k	1	8	1	6
9. Bale Brang	-	-	-	-
Jumlah	12	78	2	12

Lanjutan Tabel 4.1.1.

Desa	SLTP		SLTA	
	Gedung	Ruang Kelas	Gedung	Ruang Kelas
(1)	(10)	(11)	(12)	(13)
1. Stowe Brang	-	-	-	-
2. Tengah	-	-	-	-
3. Sabedo	-	-	1	11
4. Motong	1	6	-	-
5. Orong Bawa	-	-	-	-
6. Lab. Bajo	-	-	-	-
7. P u k a t	1	6	-	-
8. J o r o k	2	15	2	5
9. Bale Brang	-	-	-	-
Jumlah	4	27	3	16

*Sumber : Dinas Pendidikan Nasional Kecamatan Utan*

Tabel 4.1.2. Banyaknya Sekolah, Murid dan Guru Dirinci per Desa di Kecamatan Utan Tahun 2008

D e s a	Sekolah			
	T K	S D	S L T P	S L T A
(1)	(2)	(3)	(4)	(5)
1. Stowe Brang	1	3	-	-
2. Tengah	1	2	-	-
3. Sabedo	-	3	-	1
4. Motong	2	3	1	-
5. Orong Bawa	-	1	-	-
6. Lab. Bajo	-	1	-	-
7. P u k a t	-	4	1	-
8. J o r o k	1	4	2	2
9. Bale Brang	1	1	-	-
Jumlah	6	22	4	3

Lanjutan Tabel 4.1.2.

Desa	Murid			
	TK	SD	SLTP	SLTA
(1)	(6)	(7)	(8)	(9)
1. Stowe Brang	60	473	-	-
2. Tengah	16	367	-	-
3. Sabedo	-	435	-	472
4. Motong	107	764	341	-
5. Orong Bawa	-	103	-	-
6. Lab. Bajo	-	248	-	-
7. P u k a t	-	643	288	-
8. J o r o k	51	872	736	127
9. Bale Brang	32	170	-	-
Jumlah	266	4 075	1 365	599

Lanjutan Tabel 4.1.2.

Desa	Guru			
	TK	SD	SLTP	SLTA
(1)	(10)	(11)	(12)	(13)
1. Stowe Brang	5	17	-	-
2. Tengah	3	18	-	-
3. Sabedo	-	20	-	20
4. Motong	6	27	33	-
5. Orong Bawa	-	8	-	-
6. Lab. Bajo	-	8	-	-
7. P u k a t	-	24	23	-
8. J o r o k	3	29	54	25
9. Bale Brang	3	6	-	-
Jumlah	20	157	110	45

*Sumber : Dinas Pendidikan Nasional Kecamatan Utan*

K E S E H A T A N

Tabel 4.2.1. Jumlah Sarana Kesehatan Dirinci per Desa di Kecamatan Utan Tahun 2008

Desa	Polindes	Puskesmas	Rumah Sakit	Tempat Praktek Dokter	Puskesmas Pembantu
(1)	(2)	(3)	(4)	(5)	(6)
1. Stowe Brang	1	-	-	-	1
2. Tengah	1	-	-	-	-
3. Sabedo	1	-	-	-	1
4. Motong	1	1	-	-	-
5. Orong Bawa	-	-	-	-	-
6. Lab. Bajo	1	-	-	-	1
7. P u k a t	1	-	-	-	1
8. J o r o k	-	-	-	2	-
9. Bale Brang	1	-	-	-	-
Jumlah	7	1	-	2	4

*Sumber : Koordinator Statistik Kecamatan Utan*

Tabel 4.2.2. Jumlah Tenaga Kesehatan Dirinci per Desa di Kecamatan Utan Tahun 2008

Desa	Dokter	Mantri/ Perawat	Bidan	Dukun Bayi
(1)	(2)	(3)	(4)	(5)
1. Stowe Brang	-	2	-	2
2. Tengah	-	1	-	1
3. Sabedo	-	2	-	2
4. Motong	-	1	3	2
5. Orong Bawa	-	1	-	1
6. Lab. Bajo	-	1	1	1
7. Pukat	-	1	1	2
8. Jorok	2	3	3	2
9. Bale Brang	-	-	1	1
Jumlah	2	12	9	14

*Sumber : Puskesmas Kecamatan Utan*

Tabel 4.2.3. Jumlah Sarana Air Bersih Dirinci per Desa di Kecamatan Utan Tahun 2008

Desa	Sumur Gali	SPTDK	SPTDL
(1)	(2)	(3)	(4)
1. Stowe Brang	194	5	-
2. Tengah	31	-	-
3. Sabedo	81	12	-
4. Motong	143	5	-
5. Orong Bawa	32	-	-
6. Lab. Bajo	10	-	-
7. P u k a t	176	3	-
8. J o r o k	308	15	-
9. Bale Brang	71	14	-
Jumlah	1 046	54	-

Lanjutan Tabel 4.2.3.

D e s a	Sumur Artesis	Sungai	Perpipaan
(1)	(5)	(6)	(7)
1. Stowe Brang	-	-	-
2. Tengah	-	-	-
3. Sabedo	-	-	130
4. Motong	-	-	-
5. Orong Bawa	-	-	-
6. Lab. Bajo	-	-	-
7. P u k a t	-	-	149
8. J o r o k	-	-	-
9. Bale Brang	-	-	-
Jumlah	-	-	279

Lanjutan Tabel 4.2.3.

Desa	Pelanggan PDAM	Penampungan Air Hujan	Perlindungan Mata Air
(1)	(8)	(9)	(10)
1. Stowe Brang	82	-	-
2. Tengah	340	-	-
3. Sabedo	-	-	1
4. Motong	460	-	-
5. Orong Bawa	146	-	-
6. Lab. Bajo	-	-	-
7. P u k a t	80	-	-
8. J o r o k	200	-	-
9. Bale Brang	-	-	-
Jumlah	1 308	-	1

*Sumber : Puskesmas Kecamatan Utan*

Tabel 4.2.4. Banyaknya Jamban dan SPAL Dirinci per Desa di Kecamatan Utan Tahun 2008

Desa	Jamban Keluarga	Mandi Cuci Limbah	Pembuangan Air Limbah	Jamban Sekolah	Lainnya
(1)	(2)	(3)	(4)	(5)	(6)
1. Stowe Brang	272	-	196	4	2
2. Tengah	228	-	121	2	-
3. Sabedo	492	-	166	3	-
4. Motong	452	-	225	3	-
5. Orong Bawa	170	-	85	1	-
6. Lab. Bajo	14	-	99	1	2
7. P u k a t	306	-	228	4	-
8. J o r o k	605	-	336	4	-
9. Bale Brang	76	-	94	1	-
Jumlah	2 615	-	1 550	23	4

*Sumber : Puskesmas Kecamatan Utan*

Tabel 4.2.5. Pentahapan Keluarga Sejahtera Di Kecamatan Utan Tahun 2008

Desa	Pra Sejahtera	KS Tahap I	KS Tahap II
(1)	(2)	(3)	(4)
1. Stowe Brang	239	227	204
2. Tengah	162	153	262
3. Sabedo	64	213	334
4. Motong	205	309	431
5. Orong Bawa	56	67	163
6. Lab. Bajo	192	78	4
7. Pukat	161	299	391
8. Jorok	211	314	561
9. Bale Brang	94	127	131
Jumlah	1 384	1 787	2 481

Lanjutan Tabel 4.2.5

Desa	KS Tahap III	KS Tahap Plus III	Jumlah
(1)	(5)	(6)	(7)
1. Stowe Brang	114	-	784
2. Tengah	209	-	786
3. Sabedo	145	-	756
4. Motong	298	1	1 244
5. Orong Bawa	89	-	375
6. Lab. Bajo	173	1	448
7. P u k a t	204	-	1 055
8. J o r o k	529	-	1 615
9. Bale Brang	48	-	400
Jumlah	1 809	2	7 463

*Sumber : BKKBN Kecamatan Utan*

Tabel 4.2.6. Banyaknya PUS dan Peserta KB Dirinci Per Desa Di Kecamatan Utan Tahun 2008

Desa	PUS	PUS Peserta KB	PUS Belum KB	Persentase PUS KB
(1)	(2)	(3)	(4)	(5)
1. Stowe Brang	618	462	156	74,76
2. Tengah	512	495	17	96,68
3. Sabedo	648	536	112	82,72
4. Motong	876	686	190	78,31
5. Orong Bawa	209	156	53	74,64
6. Lab. Bajo	323	219	104	67,80
7. P u k a t	864	611	253	70,72
8. J o r o k	1 314	1 086	228	82,65
9. Bale Brang	254	186	68	73,23
Jumlah	5 618	4 437	1 181	78,98

Sumber : BKKBN Kecamatan Utan

Tabel 4.2.7. Jumlah Akseptor KB Dirinci Per Desa Di Kecamatan Utan Tahun 2008

Desa	IUD	MOP	MOW	Implan
(1)	(2)	(3)	(4)	(5)
1. Stowe Brang	25	-	3	16
2. Tengah	23	-	5	12
3. Sabedo	39	1	3	26
4. Motong	35	-	11	24
5. Orong Bawa	12	-	2	12
6. Lab. Bajo	17	-	2	9
7. Pukat	27	-	4	19
8. Jorok	44	-	7	38
9. Bale Brang	11	-	3	17
Jumlah	230	1	40	173

Lanjutan Tabel 4.2.7.

Desa	Suntikan	Pil	Kondom	Jumlah
(1)	(6)	(7)	(8)	(10)
1. Stowe Brang	533	38	-	615
2. Tengah	463	31	1	535
3. Sabedo	443	77	-	589
4. Motong	587	61	-	718
5. Orong Bawa	137	13	-	176
6. Lab. Bajo	300	29	-	354
7. Pukat	516	66	-	632
8. Jorok	937	88	1	1115
9. Bale Brang	230	31	-	292
Jumlah	4 146	434	2	5 026

*Sumber : BKKBN Kecamatan Utan*

A G A M A

Tabel 4.3.1. Penduduk Menurut Agama Dirinci per Desa di Kecamatan Utan Tahun 2008

Desa	Islam	Katholik	Kristen
(1)	(2)	(3)	(4)
1. Stowe Brang	2577	-	13
2. Tengah	2964	-	-
3. Sabedo	2259	6	-
4. Motong	5136	4	-
5. Orong Bawa	1477	4	-
6. Lab. Bajo	1822	-	-
7. P u k a t	3971	-	-
8. J o r o k	5596	-	-
9. Bale Brang	1462	-	-
Jumlah	27228	14	13

Lanjutan Tabel 4.3.1.

D e s a	Hindu	Budha	Jumlah
(1)	(5)	(6)	(7)
1. Stowe Brang	571	1	3162
2. Tengah	-	-	2964
3. Sabedo	812	-	3077
4. Motong	24	-	5164
5. Orong Bawa	-	-	1481
6. Lab. Bajo	-	-	1822
7. P u k a t	-	-	3971
8. J o r o k	6	-	5602
9. Bale Brang	-	-	1426
Jumlah	1 413	1	28669

*Sumber : Koordinator Statistik Kecamatan Utan*

Tabel 4.3.2. Jumlah Sarana Peribadatan Dirinci per Desa di Kecamatan Utan Tahun 2008

Desa	Masjid	Langgar	Gereja	Pura	Wiha ra	Jum lah
(1)	(2)	(3)	(4)	(5)	(6)	(7)
1. Stowe Brang	4	1	-	2	-	7
2. Tengah	1	1	-	-	-	2
3. Sabedo	6	2	-	2	-	10
4. Motong	1	10	-	-	-	11
5. Orong Bawa	-	1	-	-	-	1
6. Lab. Bajo	2	-	-	-	-	2
7. Pukat	5	3	-	-	-	8
8. Jorok	5	5	-	-	-	10
9. Bale Brang	4	1	-	-	-	5
Jumlah	28	24	-	4	-	56

*Sumber : Kantor Urusan Agama Kecamatan Utan*

Tabel 4.3.3. Banyaknya Nikah, Talak, Cerai dan Rujuk Dirinci per Desa di Kecamatan Utan Tahun 2008

Desa	Nikah	Talak	Cerai	Rujuk
(1)	(2)	(3)	(4)	(5)
1. Stowe Brang	43	-	-	-
2. Tengah	22	-	-	-
3. Sabedo	28	-	-	-
4. Motong	56	-	-	-
5. Orong Bawa	14	-	-	-
6. Lab. Bajo	12	-	-	-
7. P u k a t	35	-	-	-
8. J o r o k	82	-	-	-
9. Bale Brang	18	-	-	-
Jumlah	310	-	-	-

*Sumber : Kantor Urusan Agama Kecamatan Utan*

SOSIAL LAINNYA

Tabel 4.4.1. Jumlah Kesenian Dirinci per Desa di Kecamatan Utan Tahun 2008

Desa	Sandiwara	Tari-tarian	Musik Vocal Group	Kasidah Rebana
(1)	(2)	(3)	(4)	(5)
1. Stowe Brang	-	-	-	3
2. Tengah	-	-	-	2
3. Sabedo	-	-	-	4
4. Motong	-	-	-	3
5. Orong Bawa	-	-	-	1
6. Lab. Bajo	-	-	-	1
7. P u k a t	-	-	-	3
8. J o r o k	-	-	-	4
9. Bale Brang	-	-	-	1
Jumlah	-	-	-	22

*Sumber : Dinas Pendidikan Nasional Kecamatan Utan*

Tabel 4.4.2. Jumlah Cabang Olahraga Menurut Jenis Dirinci per Desa di Kecamatan Utan Tahun 2008

Desa	Sepak Bola	Bola Volly	Tenis Meja	Bulu Tangkis
(1)	(2)	(3)	(4)	(5)
1. Stowe Brang	2	1	1	1
2. Tengah	2	2	1	-
3. Sabedo	2	2	1	1
4. Motong	3	2	2	3
5. Orong Bawa	1	-	1	-
6. Lab. Bajo	1	2	1	1
7. P u k a t	3	2	2	2
8. J o r o k	3	4	3	1
9. Bale Brang	1	1	1	1
Jumlah	18	16	13	10

Lanjutan Tabel 4.4.2.

Desa	Catur	Pencak Silat	Renang	Bela diri Lainnya
(1)	(6)	(7)	(8)	(9)
1. Stowe Brang	1	-	-	-
2. Tengah	1	-	-	-
3. Sabedo	1	-	-	-
4. Motong	1	-	-	-
5. Orong Bawa	1	-	-	-
6. Lab. Bajo	1	-	-	-
7. P u k a t	1	-	-	-
8. J o r o k	1	-	-	1
9. Bale Brang	1	-	-	-
Jumlah	9	-	-	1

*Sumber : Dinas Pendidikan Nasional Kecamatan Utan*

Tabel 4.4.3. Jumlah Fasilitas Olahraga Menurut Jenis Dirnci per Desa di Kecamatan Utan Tahun 2008

D e s a	L a p a n g a n				
	Sepak Bola	Bola Volly	Tennis Meja	Bulu Tangkis	Gedung Olahraga
(1)	(2)	(3)	(4)	(5)	(6)
1. Stowe Brang	-	1	-	1	-
2. Tengah	1	1	-	-	-
3. Sabedo	2	2	1	1	-
4. Motong	1	2	2	3	-
5. Orong Bawa	-	1	-	-	-
6. Lab. Bajo	1	1	-	1	-
7. P u k a t	1	2	1	1	-
8. J o r o k	1	2	2	1	-
9. Bale Brang	1	1	1	1	-
Jumlah	8	13	7	9	-

*Sumber : Dinas Pendidikan Nasional Kecamatan Utan*

Tabel 4.4.4. Banyaknya Bekas Penyandang Penyakit Kusta Dirinci per Desa di Kecamatan Utan Tahun 2008

Desa	Laki-laki	Perempuan	Jumlah
(1)	(2)	(3)	(4)
1. Stowe Brang	1	-	1
2. Tengah	1	-	1
3. Sabedo	-	-	-
4. Motong	2	1	3
5. Orong Bawa	1	-	1
6. Lab. Bajo	-	-	-
7. P u k a t	1	-	1
8. J o r o k	-	-	-
9. Bale Brang	-	-	-
Jumlah	6	1	7

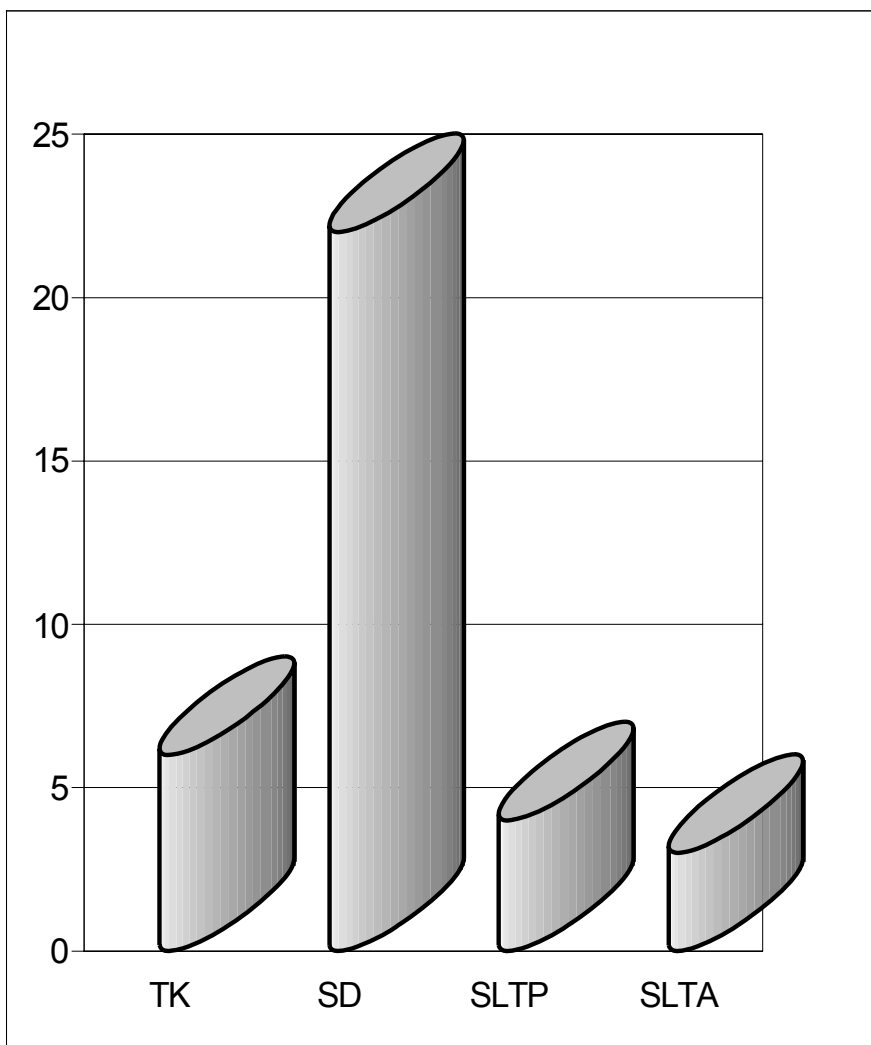
*Sumber : Dinas Sosial Kecamatan Utan*

Tabel 4.4.5. Banyaknya Cacat Tubuh Menurut Jenis Kelamin Dirinci per Desa di Kecamatan Utan Tahun 2008

Desa	Laki-laki	Perempuan	Jumlah
(1)	(2)	(3)	(4)
1. Stowe Brang	1	1	2
2. Tengah	-	-	-
3. Sabedo	3	1	4
4. Motong	5	3	8
5. Orong Bawa	1	1	2
6. Lab. Bajo	2	1	3
7. P u k a t	-	-	-
8. J o r o k	7	5	12
9. Bale Brang	1	-	1
Jumlah	20	12	32

*Sumber : Dinas Sosial Kecamatan Utan*

Grafik 4.1. Banyaknya Sekolah di Kecamatan Utan Tahun 2008



## BAB V. PERTANIAN

---

*Agriculture*

## **BAB V**

### **PERTANIAN**

Dalam pengertian luas, sektor pertanian meliputi sub sektor pertanian tanaman bahan makanan, peternakan, perikanan, perkebunan dan kehutanan. Sub sektor pertanian tanaman bahan makanan merupakan sub sektor yang memiliki korelasi dengan luas lahan, disamping iklim dan curah hujan. Luas lahan yang tersedia di Kecamatan Utan untuk keperluan ini tercatat seluas 1.931,33 Ha, terdiri dari irigasi teknis, irigasi setengah teknis dan irigasi non PU.

Sub sektor peternakan yang juga merupakan bagian dari sektor pertanian, memiliki potensi yang cukup besar, yang bisa dibuktikan dengan banyaknya jumlah ternak baik ternak besar maupun ternak kecil. Untuk ternak besar, sapi merupakan yang terbanyak diikuti kuda dan terakhir kerbau. Sementara itu ternak kecil di dominasi oleh kambing. Sedangkan domba walaupun ada tapi dalam jumlah kecil. Kondisi ini nampaknya tidak terlepas dari anggapan kebanyakan masyarakat, yaitu bila memelihara kambing maka jangan sekali-kali dicampur dengan domba (kibas), karena domba dapat menjadi sumber penyakit bagi kambing.

Tabel 5.1. Luas Tanah Sawah Menurut Jenis Irigasi di Kecamatan Utan Dirinci per Desa Tahun 2008 ( Hektar )

Desa	Irigasi Tehnis	Irigasi Setengah Tehnis	Irigasi Sederhana / PU
(1)	(2)	(3)	(4)
1. Stowe Brang	233,00	-	-
2. Tengah	166,25	-	-
3. Sabedo	-	97,00	-
4. Motong	212,91	-	-
5. Orong Bawa	448,75	-	-
6. Lab. Bajo	40,10	-	-
7. P u k a t	322,46	-	-
8. J o r o k	281,31	-	-
9. Bale Brang	235,82	109,00	-
Jumlah	1 940,60	206,00	-

Lanjutan Tabel 5.1.

Desa	Irigasi Non PU	Tadah Hujan	Jumlah
(1)	(5)	(6)	(7)
1. Stowe Brang	85,00	-	318,00
2. Tengah	-	-	166,25
3. Sabedo	76,00	-	173,00
4. Motong	-	-	212,91
5. Orong Bawa	94,00	-	542,75
6. Lab. Bajo	-	-	40,10
7. P u k a t	30,24	-	352,70
8. J o r o k	5,00	-	286,31
9. Bale Brang	-	-	344,82
Jumlah	290,24	-	2 436,84

*Sumber : Koordinator Statistik Kecamatan Utan*

Tabel 5.2. Luas Lahan Kering Menurut Penggunaannya di Kecamatan Utan Dirinci per Desa Tahun 2008 (Hektar)

Desa	Ladang/ Huma	Tegal/ Kebun	Tambak	Kolam
(1)	(2)	(3)	(4)	(5)
1. Stowe Brang	-	143,00	-	65,50
2. Tengah	15,60	87,00	0,40	-
3. Sabedo	-	599,90	0,10	7,00
4. Motong	-	63,70	0,54	30,00
5. Orong Bawa	-	51,50	-	-
6. Lab. Bajo	-	6,00	0,30	16,00
7. P u k a t	-	54,25	0,12	14,50
8. J o r o k	-	13,69	0,15	8,00
9. Bale Brang	-	80,81	-	12,00
Jumlah	15,60	1 099,85	1,61	153,00

Lanjutan Tabel 5.2.

D e s a	Perkebunan	Hutan Rakyat	Hutan Negara
(1)	(6)	(7)	(8)
1. Stowe Brang	248,91	163,00	57,75
2. Tengah	37,00	15,00	89,00
3. Sabedo	180,00	164,00	3 516,00
4. Motong	52,00	-	2 347,00
5. Orong Bawa	-	28,50	-
6. Lab. Bajo	4,00	224,00	-
7. P u k a t	58,00	46,00	-
8. J o r o k	69,00	2,00	-
9. Bale Brang	2,00	-	-
Jumlah	650,91	642,50	6 009,75

Lanjutan Tabel 5.2.

Desa	Bangunan & Halaman Sekitar	Lahan Sementara tidak digunakan	Lainnya	Jumlah
(1)	(9)	(10)	(11)	(12)
1. Stowe Brang	48,45	-	60,84	787,45
2. Tengah	27,80	36,00	28,25	336,05
3. Sabedo	12,00	-	26,00	4 505,00
4. Motong	80,10	-	16,00	2 589,34
5. Orong Bawa	8,25	-	28,00	116,25
6. Lab. Bajo	5,25	5,00	1 709,35	1 969,90
7. P u k a t	48,15	-	2 256,28	2 477,30
8. J o r o k	57,00	-	16,85	166,69
9. Bale Brang	25,00	8,00	30,37	158,18
Jumlah	312,00	49,00	4 171,94	13 106,16

*Sumber : Koordinator Statistik Kecamatan Utan*

Tabel 5.3. Jumlah Ternak Besar Dirinci per Desa di Kecamatan Utan Tahun 2008 ( Ekor )

Desa	Sapi	Kerbau	Kuda
(1)	(2)	(3)	(4)
1. Stowe Brang	1 468	17	14
2. Tengah	1 479	74	58
3. Sabedo	3 246	30	203
4. Motong	469	27	19
5. Orong Bawa	52	6	28
6. Lab. Bajo	13	3	2
7. Pukat	166	150	87
8. Jorok	897	67	20
9. Bale Brang	656	-	17
Jumlah	8 446	374	448

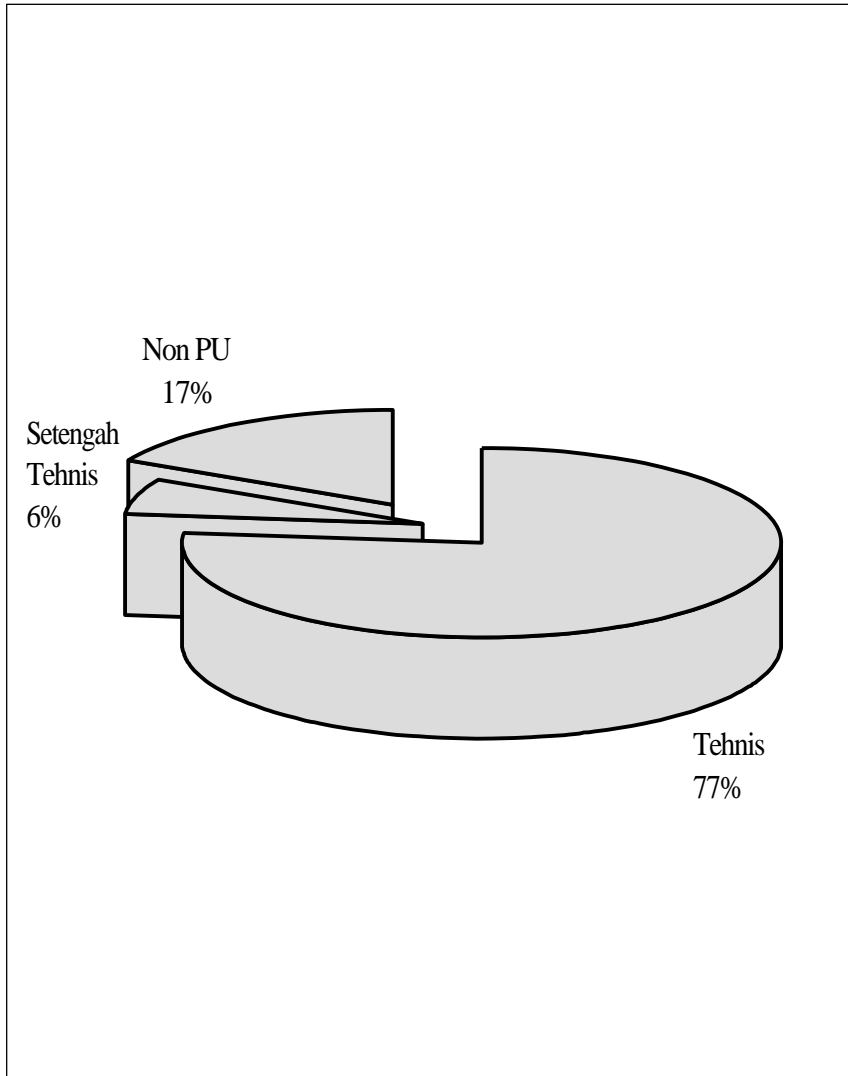
*Sumber : Dinas Peternakan Kecamatan Utan*

Tabel 5.4. Jumlah Ternak Kecil dan Unggas Dirinci per Desa di Kecamatan Utan Tahun 2008 (Ekor)

Desa	Kambing	Domba	Unggas	Babi
(1)	(2)	(3)	(4)	(5)
1. Stowe Brang	430	-	8 712	402
2. Tengah	720	-	3 362	-
3. Sabedo	348	-	7 325	603
4. Motong	501	-	7 863	-
5. Orong Bawa	452	133	3 947	-
6. Lab. Bajo	153	116	531	-
7. P u k a t	385	131	964	-
8. J o r o k	520	175	7 241	-
9. Bale Brang	353	-	2 218	-
Jumlah	3 862	555	42 163	1 005

Sumber : Dinas Peternakan Kecamatan Utan

Grafik 5. Proporsi Luas Tanah Sawah Menurut Jenis Irigasi di Kecamatan Utan Tahun 2008



## BAB VI. INDUSTRI

---

*I n d u s t r y*

## **BAB VI**

### **INDUSTRI**

Salah satu sektor yang sering dijadikan andalan dalam memberikan penghasilan bagi daerah adalah sektor industri. Hal ini karena sektor industri mampu menciptakan nilai tambah yang jauh lebih tinggi dibandingkan sektor pertanian. Disamping itu sektor pertanian memiliki berbagai kelemahan yang menyebabkan peranannya untuk masa mendatang makin berkurang. Secara umum, hal ini nampak lebih jelas dari makin tergesernya peranan sektor pertanian oleh sektor industri dalam memberikan kontribusinya terhadap pendapatan regional maupun nasional.

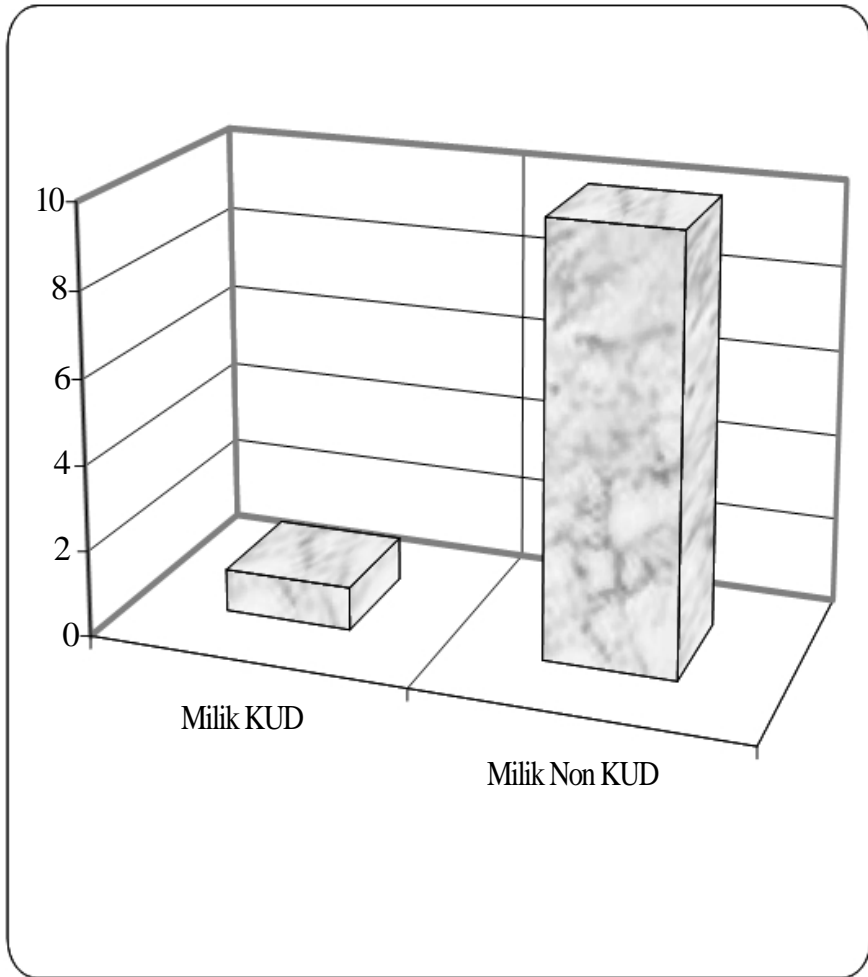
Berdasarkan data dari seluruh desa di wilayah Kecamatan Utan diketahui bahwa jumlah penggilingan padi baik milik KUD maupun non KUD pada tahun 2008 sebanyak 11 buah yang tersebar hanya pada sembilan desa yang ada di wilayah kecamatan Utan. Hal ini mengalami penurunan jumlah daripada tahun-tahun sebelumnya.

Tabel 6. Banyaknya Pabrik Penggilingan Padi Dirinci per Desa di Kecamatan Utan Tahun 2008

Desa	Milik KUD	Milik non KUD	Jumlah
(1)	(2)	(3)	(4)
1. Stowe Brang	-	1	1
2. Tengah	-	-	-
3. Sabedo	-	2	2
4. Motong	1	2	3
5. Orong Bawa	-	1	1
6. Lab. Bajo	-	1	1
7. P u k a t	-	2	2
8. J o r o k	-	1	1
9. Bale Brang	-	-	-
Jumlah	1	10	11

*Sumber : Kepala Desa se- Kecamatan Utan*

Grafik 6. Banyaknya Penggilingan Padi di Kecamatan Utan Tahun 2008



## BAB VII. PERHUBUNGAN

---

*Transportation*

## **BAB VII**

### **PERHUBUNGAN**

Dengan semakin majunya suatu masyarakat maka keberadaan sarana perhubungan menjadi semakin vital. Hal ini disebabkan karena mobilitas yang tinggi merupakan salah satu ciri dari masyarakat modern. Dengan demikian keberadaan sarana perhubungan seperti jalan, kendaraan serta alat komunikasi lainnya akan menjadi tuntutan yang tak bisa ditawar lagi.

Sarana perhubungan yang berupa jalan di Kecamatan Utan sudah tersedia, yaitu sepanjang 64 Km. Bila dirinci lebih lanjut, maka jalan aspal memegang proporsi terbesar yaitu 32 atau 50 persen dari seluruh panjang jalan yang ada. Kemudian berturut-turut jalan tanah dan jalan diperkeras. Kenyataan seperti ini mengingatkan bahwa Kecamatan Utan memanjang sehingga seluruh desa yang dilalui oleh jalan negara telah diaspal.

Berkaitan dengan itu, maka jumlah sarana angkutan baik angkutan umum maupun pribadi seperti bus, colt, bemo, sepeda motor bahkan gerobak terdapat dalam jumlah yang tidak sedikit. Sepeda motor yang merupakan kendaraan bermotor memiliki jumlah yang terbanyak diikuti bus, jeep/sedan dan bemo.

Selain itu, untuk transportasi laut dijumpai perahu motor dan non motor. Perahu non motor lebih banyak jumlahnya dibandingkan perahu motor.

Tabel 7.1. Panjang Jalan Dirinci per Desa di Kecamatan Utan Tahun 2008 (Km)

Desa	Aspal	Diperkeras	Tanah	Jumlah
(1)	(2)	(3)	(4)	(5)
1. Stowe Brang	6	2	1	9
2. Tengah	4	1	1	6
3. Sabedo	6	1	1	8
4. Motong	4	3	1	8
5. Orong Bawa	1	2	1	4
6. Lab. Bajo	1	1	2	4
7. P u k a t	3	5	1	9
8. J o r o k	4	6	2	12
9. Bale Brang	3	1	-	4
Jumlah	32	22	10	64

*Sumber : Koordinator Statistik Kecamatan Utan*

Tabel 7.2. Jumlah Kendaraan Bermotor Dirinci per Desa di Kecamatan Utan Tahun 2007

Desa	Bus/Truk Mini Bus	Jeep/ Sedan Colt	Bemo	Sepeda Motor
(1)	(2)	(3)	(4)	(5)
1. Stowe Brang	10	6	3	208
2. Tengah	2	-	2	115
3. Sabedo	4	1	3	100
4. Motong	16	25	2	181
5. Orong Bawa	-	4	-	45
6. Lab. Bajo	5	1	-	62
7. P u k a t	-	3	-	67
8. J o r o k	6	3	2	98
9. Bale Brang	-	-	1	42
Jumlah	43	43	13	918

*Sumber : Kepala Desa se-Kecamatan Utan*

*Ket : Data tahun 2008 belum tersedia*

Tabel 7.3. Jumlah Kendaraan Tak Bermotor Dirinci per Desa di Kecamatan Utan Tahun 2007

Desa	Gerobak/ Cidomo	B e c a k	Sepeda
(1)	(2)	(3)	(4)
1. Stowe Brang	19	-	47
2. Tengah	20	-	150
3. Sabedo	18	-	30
4. Motong	48	-	92
5. Orong Bawa	8	-	20
6. Lab. Bajo	4	-	22
7. P u k a t	53	-	33
8. J o r o k	50	-	45
9. Bale Brang	4	-	13
Jumlah	224	-	452

*Sumber : Koordinator Statistik Kecamatan Utan*

*Ket : Data tahun 2008 belum tersedia*

Tabel 7.4. Jumlah Sarana Komunikasi Dirinci per Desa di Kecamatan Utan Tahun 2007

Desa	Kantor Pos	Pesawat Radio	Pesawat TV	Pesawat Telepon	SSB
(1)	(2)	(3)	(4)	(5)	(6)
1. Stowe Brang	-	11	469	21	-
2. Tengah	-	30	575	16	-
3. Sabedo	-	10	525	1	-
4. Motong	-	103	1 001	77	-
5. Orong Bawa	-	15	226	10	-
6. Lab. Bajo	-	11	167	1	-
7. P u k a t	-	58	206	4	-
8. J o r o k	1	137	947	45	1
9. Bale Brang	-	31	186	-	-
Jumlah	1	406	4 302	175	1

*Sumber : Kepala Desa se-Kecamatan Utan*

*Ket : Data tahun 2008 belum tersedia*

Tabel 7.5. Banyaknya Kapal dan Perahu Dirinci per Desa di Kecamatan Utan Tahun 2007

Desa	Kapal Motor	Perahu Motor Tempel	Perahu Non Motor	Jumlah
(1)	(2)	(3)	(4)	(5)
1. Stowe Brang	-	1	3	4
2. Tengah	-	-	-	-
3. Sabedo	-	25	26	51
4. Motong	-	-	8	8
5. Orong Bawa	-	-	-	-
6. Lab. Bajo	3	276	43	322
7. P u k a t	3	9	15	27
8. J o r o k	-	5	17	22
9. Bale Brang	-	35	27	62
Jumlah	6	351	139	496

*Sumber : Kepala Desa se-Kecamatan Utan*

*Ket : Data tahun 2008 belum tersedia*

Grafik 7. Panjang Jalan di Kecamatan Utan Tahun 2008

