

# BAB I. LETAK GEOGRAFIS

---

*Geographical*

## **BAB I**

### **LETAK GEOGRAFIS**

Kecamatan Rhee merupakan satu dari 24 Kecamatan yang ada di Kabupaten Sumbawa yang terletak di Pulau Sumbawa bagian Barat, dengan batas sebagai berikut :

- Sebelah Utara berbatasan dengan Laut Flores
- Sebelah Selatan berbatasan dengan Kecamatan Batulanteh
- Sebelah Timur berbatasan dengan Kecamatan Labuhan Badas -  
Sebelah Barat berbatasan dengan Kecamatan Utan

Kondisi demikian, lebih lanjut akan mempengaruhi iklim dan curah hujan. Sebagaimana yang tercatat pada kantor pengamat pengairan Kecamatan Rhee, pada tahun 2008 terdapat hari hujan sebanyak 52 hari dengan hari hujan terbanyak terjadi pada bulan Maret. Sementara itu pada bulan Juni sampai dengan bulan September tidak pernah terjadi hujan. Jika dibandingkan dengan tahun sebelumnya, akan terlihat peningkatan, baik dalam hal banyaknya hari hujan maupun curah hujan.

Tabel 1.1. Luas Wilayah Kecamatan Rhee Menurut Jenis Penggunaan Tanah dirinci per Desa Tahun 2008 ( Hektar )

Desa	Tanah Sawah	Tanah Kering	Jumlah
(1)	(2)	(3)	(4)
1. Sampe	39,95	6 903,05	6 943,00
2. Luk	8,00	8 177,00	8 185,00
3. Rhee	133,00	3 315,70	3 448,70
4. Rhee Loka	147,00	4 358,30	4 505,30
Jumlah	327,95	22 754,05	23 082,00

*Sumber : Koordinator Statistik Kecamatan Rhee*

Tabel 1.2. Banyaknya Desa Pantai dan Bukan Pantai di Kecamatan Rhee Dirinci Per Desa Tahun 2008

Desa	Pantai	Bukan Pantai
(1)	(2)	(3)
1. Sampe	-	1
2. Luk	1	-
3. Rhee	1	-
4. Rhee Loka	1	-
Jumlah	3	1

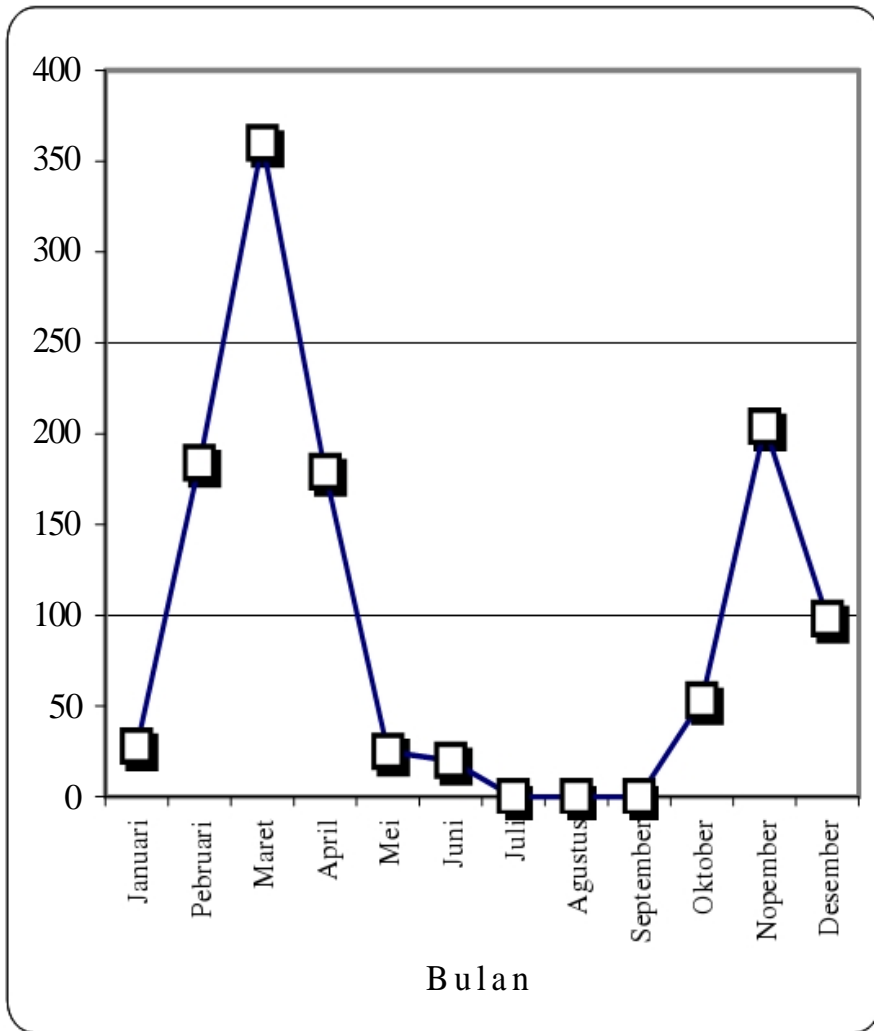
*Sumber : Kantor Kepala Desa se Kecamatan Rhee*

Tabel 1.3. Curah Hujan di Kecamatan Rhee Dirinci Per Bulan Tahun 2008

Bulan	Banyak Hari Hujan	Jumlah Hujan (mm)	Hujan Rata-rata	Hujan Maksimal (mm)
(1)	(2)	(3)	(4)	(5)
1. Januari	3	28	2	28
2. Pebruari	10	184	6	23
3. Maret	9	360	11	80
4. April	8	179	5	45
5. Mei	2	25	2	15
6. Juni	2	20	1	12
7. Juli	-	-	-	-
8. Agustus	-	-	-	-
9. September	-	-	-	-
10. Oktober	35	53	2	15
11. Nopember	13	204	7	34
12. Desember	4	98	6	35
Tahun 2008	86	1 151	4	80

*Sumber : Kantor Pengamat Pengairan Kecamatan Utan-Rhee*

Grafik. 1. Curah Hujan di Kecamatan Rhee Dirinci Per Bulan Tahun 2008 ( mm )



## BAB II. PEMERINTAHAN

---

*Government*

## **BAB II**

### **PEMERINTAHAN**

Selain tersedianya wilayah dan adanya penduduk, maka pemerintah juga merupakan syarat sah bagi keberadaan suatu negara. Untuk lingkup Kecamatan, Camat beserta segenap jajarannya sampai ke Desa merupakan aparat pemerintahan. Di Kecamatan Rhee pada tahun 2008 terdapat 36 orang aparat desa yang terdiri dari 28 laki-laki dan selebihnya yaitu 8 aparat wanita.

Dilihat dari segi wilayah, Kecamatan Rhee terbagi habis dalam 4 Desa, 15 Kampung, 14 Rukun Warga, 38 Rukun Tetangga dan dihuni oleh 1.901 Rumah Tangga. Dari keempat desa yang ada sudah hanya ada satu desa yang memiliki tingkat perkembangan sebagai desa Swasembada, sedangkan tiga desa lainnya baru mencapai tingkat perkembangan sebagai desa Swakarya.

Tabel 2.1. Banyaknya Aparat Desa Menurut Jenis Kelamin Dirinci per Desa di Kecamatan Rhee Tahun 2008

Desa	Laki-laki	Perempuan	Jumlah
(1)	(2)	(3)	(4)
1. Sampe	8	1	9
2. Luk	7	2	9
3. Rhee	8	1	9
4. Rhee Loka	5	4	9
Jumlah	28	8	36

*Sumber : Kantor Kecamatan Rhee*

Tabel 2.2. Pembagian Wilayah Administrasi Kecamatan Rhee Menurut Banyak Rumah tangga, Kampung dan Rukun Tetangga Dirinci per Desa Tahun 2008

Desa	Rumah Tangga	Kampung	Rukun Tetangga	Rukun Warga
(1)	(2)	(3)	(4)	(5)
1. Sampe	91	2	2	2
2. Luk	369	5	11	4
3. Rhee	707	4	14	4
4. Rhee Loka	734	4	11	4
Jumlah	1.901	15	38	14

*Sumber : Kantor Kecamatan Rhee*

Tabel 2.3. Pembagian Wilayah Administrasi Kecamatan Rhee  
Dirinci per Desa Tahun 2008

Desa	Swadaya	Swakarya	Swasembada
(1)	(2)	(3)	(4)
1. Sampe	-	v	-
2. Luk	-	v	-
3. Rhee	-	-	v
4. Rhee Loka	-	v	-
Jumlah	-	3	1

*Sumber : Kantor Kecamatan Rhee*

Tabel 2.4. Banyaknya Blok Sensus Menurut Jenis Dirinci Per Desa Tahun 2008

Desa	Blok Sensus Biasa	Blok Sensus Khusus	Blok Sensus Persiapan
(1)	(2)	(3)	(4)
1. Sampe	1	-	2
2. Luk	6	-	-
3. Rhee	8	-	-
4. Rhee Loka	7	-	-
Jumlah	22	-	2

*Sumber : Koordinator Statistik Kecamatan Rhee*

Tabel 2.5. Luas Wilayah Desa dan Jarak dari Ibukota Kecamatan ke Ibukota Desa di Kecamatan Rhee Tahun 2008

Desa	Luas	Persentase Terhadap Luas Kecamatan	Jarak ke Ibukota Kecamatan (km)
(1)	(2)	(3)	(4)
1. Sampe	69,43	30,08	8
2. Luk	81,85	35,46	6
3. Rhee	34,49	14,94	-
4. Rhee Loka	45,05	19,52	3
Jumlah	230,82	100,00	xxxx

*Sumber : Koordinator Statistik Kecamatan Rhee*

Tabel 2.6. Banyaknya Sarana Perekonomian Dirinci per Desa di Kecamatan Rhee Tahun 2008

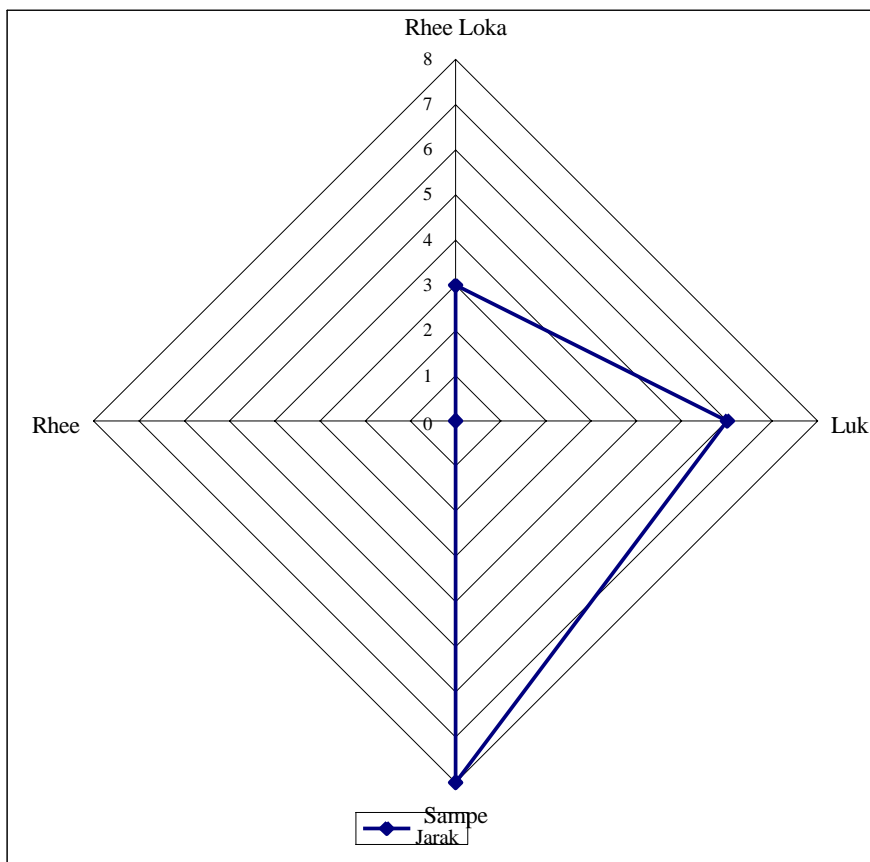
Desa	Pasar Umum	Pasar Hewan	Toko	Kios
(1)	(2)	(3)	(4)	(5)
1. Sampe	-	-	-	8
2. Luk	-	-	-	15
3. Rhee	-	-	3	40
4. Rhee Loka	-	-	-	44
Jumlah	-	-	3	107

Lanjutan Tabel 2.6.

Desa	BUUD/KUD	Bank	Lumbung Desa
(1)	(6)	(7)	(8)
1. Sampe	-	-	-
2. Luk	-	-	-
3. Rhee	1	-	-
4. Rhee Loka	-	-	1
Jumlah	1	-	1

*Sumber : Kepala Desa se- Kecamatan Rhee*

Grafik 2. Jarak Ibu Kota Desa ke Ibu Kota Kecamatan di Kecamatan Rhee Tahun 2008



## BAB III. PENDUDUK & TENAGA KERJA

---

*Population*

### **BAB III**

#### **PENDUDUK**

Dalam GBHN disebutkan bahwa penduduk merupakan salah satu modal dasar bagi pelaksanaan pembangunan di tanah air. Penduduk dimaksud mencakup baik mutu maupun jumlahnya. Mengenai jumlah penduduk, di Kecamatan Rhee pada tahun 2008 tercatat sebanyak 7.190 jiwa

Dibandingkan dengan luas wilayah Kecamatan seluas 230,82 km<sup>2</sup> maka setiap km<sup>2</sup> dihuni oleh 31 jiwa. Lebih lanjut dapat dilihat kondisi masing-masing desa, terdapat perbedaan antara desa satu dengan lainnya. Perbedaan yang sangat mencolok utamanya terjadi pada desa Rhee yang kepadatannya mencapai 78 jiwa per km<sup>2</sup> sementara desa Sampe 5 jiwa per km<sup>2</sup>.

Berbeda dengan tingkat kepadatan, sex ratio untuk desa-desa di Kecamatan Rhee terlihat hampir sama yaitu berkisar antara 110 hingga 135. Seluruh desa di wilayah ini memiliki sex ratio lebih dari seratus yang berarti jumlah penduduk laki-laki lebih besar dari jumlah penduduk perempuan. Sehingga sex ratio untuk Kecamatan Rhee sebesar 115, ini berarti setiap 100 orang penduduk perempuan di Kecamatan Rhee terdapat 115 orang penduduk laki-laki. Dengan kata lain dapat dikatakan bahwa pada tahun 2008 di Kecamatan Rhee jumlah penduduk perempuan lebih sedikit daripada jumlah penduduk laki-laki.

Tabel 3.1.      Kepadatan Penduduk di Kecamatan Rhee Dirinci per Desa  
Tahun 2008

Desa	Luas (km <sup>2</sup> )	Penduduk	Kepadatan ( Jiwa / km <sup>2</sup> )
(1)	(2)	(3)	(4)
1. Sampe	69,43	367	5
2. Luk	81,85	1 489	18
3. Rhee	34,49	2 703	78
4. Rhee Loka	45,05	2 631	58
Jumlah	230,82	7 190	31

*Sumber : Koordinator Statistik Kecamatan Rhee*

Tabel 3.2. Penduduk Menurut Jenis Kelamin dan Sex Ratio di Kecamatan Rhee Dirinci per Desa Tahun 2008

Desa	Laki-laki	Perempuan	Jumlah	Sex Ratio
(1)	(2)	(3)	(4)	(5)
1. Sampe	211	156	367	135
2. Luk	825	664	1 489	124
3. Rhee	1 417	1 286	2 703	110
4. Rhee Loka	1 396	1 235	2 631	113
Jumlah	3 849	3 341	7 190	115

*Sumber : Koordinator Statistik Kecamatan Rhee*

Tabel 3.3. Penduduk Menurut Kelompok Umur Dan Jenis Kelamin  
Di Kecamatan Rhee Tahun 2008

Kelompok Umur	Laki-laki	Perempuan	Jumlah
(1)	(2)	(3)	(4)
0 - 4	508	440	948
5 - 9	475	412	887
10 - 14	411	356	767
15 - 19	332	288	620
20 - 24	323	280	603
25 - 29	352	306	658
30 - 34	271	235	506
35 - 39	295	256	551
40 - 44	192	167	359
45 - 49	167	146	313
50 - 54	133	115	248
55 - 59	113	98	211
60 - 64	90	79	169
65 - 69	52	45	97
70 - 74	34	29	63
75 +	37	32	69
Jumlah	3.785	3.284	7.069

*Sumber : Koordinator Statistik Kecamatan Rhee*

Tabel 3.4. Banyaknya Kepala Rumah Tangga Menurut Jenis Kelamin Dirinci Per Desa Tahun 2008

Desa	Laki-laki	Perempuan	Jumlah
(1)	(2)	(3)	(4)
1. Sampe	85	6	91
2. Luk	351	18	369
3. Rhee	658	49	707
4. Rhee Loka	680	54	734
Jumlah	1 774	127	1 901

*Sumber : Koordinator Statistik Kecamatan Rhee*

Tabel 3.5. Banyaknya Rumahtangga Menurut Status Kewarganegaraan  
Dirinci Per Desa Tahun 2008

Desa	WNI	WNA	Jumlah
(1)	(2)	(3)	(4)
1. Sampe	91	-	91
2. Luk	369	-	369
3. Rhee	707	-	707
4. Rhee Loka	734	-	734
Jumlah	1 901	-	1 901

*Sumber : Koordinator Statistik Kecamatan Rhee*

Tabel 3.6. Banyaknya Penduduk Menurut Kewarganegaraan Dirinci Per Desa Tahun 2008

Desa	WNI	WNA	Jumlah
(1)	(2)	(3)	(4)
1. Sampe	367	-	367
2. Luk	1 489	-	1 489
3. Rhee	2 703	-	2 703
4. Rhee Loka	2 631	-	2 631
Jumlah	7 190	-	7 190

*Sumber : Koordinator Statistik Kecamatan Rhee*

Tabel 3.7. Banyaknya Penduduk, Rumahtangga dan Rata-rata Jiwa per Rumah Tangga Dirinci per Desa di Kecamatan Rhee Tahun 2008

Desa	Penduduk	Rumah tangga	Rata-rata (Jiwa/RT)
(1)	(2)	(3)	(4)
1. Sampe	367	91	4
2. Luk	1 489	369	4
3. Rhee	2 703	707	4
4. Rhee Loka	2 631	734	4
Jumlah	7 190	1 901	4

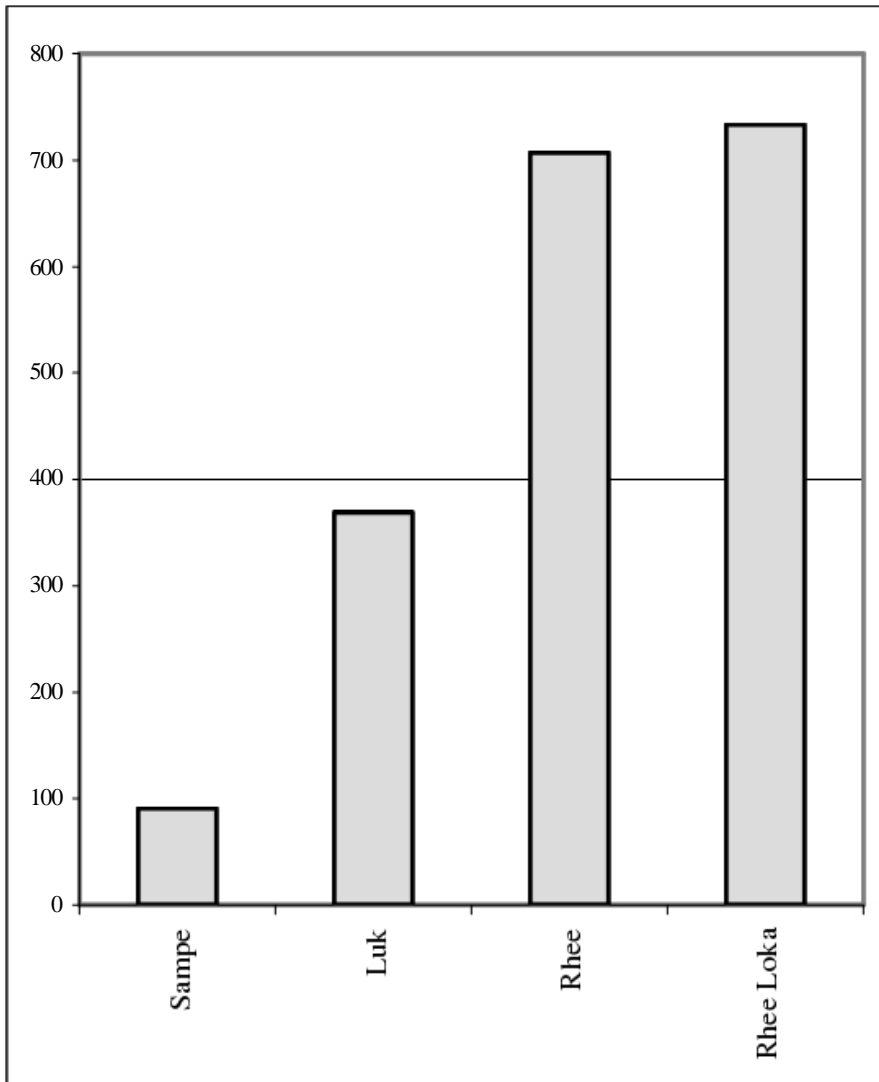
*Sumber : Koordinator Statistik Kecamatan Rhee*

Tabel 3.8. Rumahtangga Menurut Penerangan yang Digunakan  
Dirinci per Desa di Kecamatan Rhee Tahun 2008

Desa	Listrik PLN	Listrik Non PLN	Lainnya	Jumlah
(1)	(2)	(3)	(4)	(5)
1. Sampe	40	-	51	91
2. Luk	199	-	170	369
3. Rhee	279	-	428	707
4. Rhee Loka	299	-	435	734
<b>Jumlah</b>	<b>817</b>	<b>-</b>	<b>1 084</b>	<b>1 901</b>

*Sumber : PLN Kecamatan Rhee*

Grafik 3. Banyaknya Rumahtangga di Kecamatan Rhee Tahun 2008



## BAB IV. SOSIAL

---

*S o c i a l*

## **BAB IV**

### **S O S I A L**

Dalam upaya meningkatkan kesejahteraan rakyat banyak hal yang telah dilakukan oleh pemerintah, salah satunya adalah penyediaan sarana dan prasarana baik di bidang pendidikan, kesehatan maupun bidang-bidang lainnya. Di bidang pendidikan penyediaan sarana seperti gedung sekolah, utamanya tingkat Sekolah Dasar hingga Sekolah Lanjutan Tingkat Atas hampir dijumpai di semua wilayah kecamatan, bahkan hingga ke daerah terpencil sekalipun.

Gambaran mengenai hal itu dapat dilihat di Kecamatan Rhee. Di Kecamatan ini telah dibangun sebanyak 1 Taman Kanak-kanak, 3 SD non Inpres dan 3 SD Inpres. Sedangkan untuk SLTP sudah berdiri 1 sekolah sedangkan SLTA belum ada.

Sarana pendidikan yang berupa gedung tersebut dilengkapi pula dengan tenaga pengajar seperti guru dengan berbagai kualifikasi ilmu dan tingkat pendidikan diiringi dengan jumlahnya yang memadai.

Dengan tersedianya sarana pendidikan sampai ke daerah terpencil memungkinkan setiap penduduk tanpa terkecuali memiliki kesempatan yang sama dalam bidang pendidikan. Hal ini bisa dilihat dari banyaknya murid sekolah baik untuk tingkat sekolah Dasar, SLTP yang tersebar di setiap desa.

Bidang lain yang juga erat kaitannya dengan kualitas sumber daya manusia (SDM) selain pendidikan adalah bidang kesehatan. Seperti halnya bidang pendidikan, penyediaan sarana dan prasarana pada bidang kesehatan juga tidak ketinggalan, meskipun untuk sarana ini jumlahnya tidak sebanyak

sarana pendidikan. Pada tahun 2008 di Kecamatan Rhee hanya ada 1 Puskesmas yang terdapat di desa Rhee. Pelayanan kesehatan lainnya dapat dilayani di Puskesmas Pembantu. Sebanyak 1 Puskesmas Pembantu sudah berdiri di kecamatan ini.

Terkait dengan kesehatan, tersedianya sarana air bersih dan sarana penyehatan lingkungan juga dianggap dapat mempengaruhi tingkat kesehatan masyarakat. Melihat pada data yang diperoleh dari Puskesmas Kecamatan Rhee dapat dikatakan bahwa sebagian besar masyarakat telah menggunakan air bersih yang bersumber dari sumur gali dan SPTDK. Tersedianya air bersih tersebut berpengaruh bagi tersedianya sarana seperti jamban, yang pada tahun 2008 tercatat sebanyak 644 jamban keluarga dan 6 jamban sekolah.

Pembangunan, sebagaimana dimaklumi tidak saja berupa pembangunan fisik melainkan juga pembangunan mental spiritual. Dalam rangka pembangunan mental inilah sarana peribadatan seperti masjid, langgar, gereja, pura dan lain sebagainya disediakan. Di Kecamatan Rhee terdapat 9 masjid, 1 langgar dan 5 pura.

## 4.1 PENDIDIKAN

Tabel 4.1.1. Banyaknya Gedung Sekolah dan Ruang Kelas Dirinci per Desa di Kecamatan Rhee Tahun 2008

D e s a	Taman Kanak-kanak		SD Non Inpres	
	Gedung	Ruang Kelas	Gedung	Ruang Kelas
(1)	(2)	(3)	(4)	(5)
1. Sampe	-	-	-	-
2. Luk	1	1	1	4
3. Rhee	-	-	1	7
4. Rhee Loka	-	-	1	5
Jumlah	1	1	3	16

Lanjutan Tabel 4.1.1.

Desa	SD Inpres		SD Swasta	
	Gedung	Ruang Kelas	Gedung	Ruang Kelas
(1)	(6)	(7)	(8)	(9)
1. Sampe	1	3	-	-
2. Luk	1	5	-	-
3. Rhee	-	-	-	-
4. Rhee Loka	1	5	-	-
<b>Jumlah</b>	<b>3</b>	<b>13</b>	<b>-</b>	<b>-</b>

Lanjutan Tabel 4.1.1.

Desa	SLTP		SLTA	
	Gedung	Ruang Kelas	Gedung	Ruang Kelas
(1)	(10)	(11)	(12)	(13)
1. Sampe	-	-	-	-
2. Luk	-	-	-	-
3. Rhee	1	6	-	-
4. Rhee Loka	-	-	-	-
Jumlah	1	6	-	-

*Sumber : Dinas Pendidikan Nasional Kecamatan Utan-Rhee*

Tabel 4.1.2. Banyaknya Sekolah, Murid dan Guru Dirinci per Desa di Kecamatan Rhee Tahun 2008

D e s a	Sekolah			
	T K	S D	S L T P	S L T A
(1)	(2)	(3)	(4)	(5)
1. Sampe	-	1	-	-
2. Luk	1	2	-	-
3. Rhee	-	1	1	-
4. Rhee Loka	1	2	-	-
Jumlah	2	6	1	-

Lanjutan Tabel 4.1.2.

Desa	Murid			
	TK	SD	SLTP	SLTA
(1)	(6)	(7)	(8)	(9)
1. Sampe	-	66	-	-
2. Luk	23	278	-	-
3. Rhee	52	362	347	-
4. Rhee Loka	38	412	-	-
Jumlah	113	1 118	347	-

Lanjutan Tabel 4.1.2.

D e s a	G u r u			
	T K	S D	S L T P	S L T A
(1)	(10)	(11)	(12)	(13)
1. Sampe	-	4	-	-
2. Luk	3	12	-	-
3. Rhee	4	6	11	-
4. Rhee Loka	3	20	-	-
Jumlah	10	42	11	-

*Sumber : Dinas Pendidikan Nasional Kecamatan Utan-Rhee*

## 4.2 KESEHATAN

Tabel 4.2.1. Jumlah Sarana Kesehatan Dirinci per Desa di Kecamatan Rhee Tahun 2008

Desa	Polindes	Puskesmas	Rumah Sakit	Tempat Praktek Dokter	Puskesmas Pembantu
(1)	(2)	(3)	(4)	(5)	(6)
1. Sampe	1	-	-	-	-
2. Luk	1	-	-	-	1
3. Rhee	-	1	-	-	-
4. Rhee Loka	1	-	-	-	-
Jumlah	3	1	-	-	1

*Sumber : Puskesmas Kecamatan Utan-Rhee*

Tabel 4.2.2. Jumlah Tenaga Kesehatan Dirinci per Desa di Kecamatan Rhee Tahun 2008

Desa	Dokter	Mantri/ Perawat	Bidan	Dukun Bayi
(1)	(2)	(3)	(4)	(5)
1. Sampe	-	-	-	2
2. Luk	-	-	-	2
3. Rhee	1	2	-	2
4. Rhee Loka	-	1	1	2
<b>Jumlah</b>	<b>1</b>	<b>3</b>	<b>1</b>	<b>8</b>

*Sumber : Puskesmas Kecamatan Utan-Rhee*

Tabel 4.2.3. Jumlah Sarana Air Bersih Dirinci per Desa di Kecamatan Rhee Tahun 2008

Desa	Sumur Gali	SPTDK	SPTDL
(1)	(2)	(3)	(4)
1. Sampe	15	6	-
2. Luk	65	-	-
3. Rhee	146	37	-
4. Rhee Loka	87	52	-
Jumlah	313	95	-

*Sumber : Puskesmas Kecamatan Utan-Rhee*

Lanjutan Tabel 4.2.3.

D e s a	Sumur Artesis	Sungai	Perpipaan
(1)	(5)	(6)	(7)
1. Sampe	-	-	45
2. Luk	-	-	61
3. Rhee	-	-	99
4. Rhee Loka	-	-	183
Jumlah	-	-	388

Lanjutan Tabel 4.2.3.

D e s a	Pelanggan PDAM	Penampungan Air Hujan	Perlindungan Mata Air
(1)	(8)	(9)	(10)
1. Sampe	-	-	-
2. Luk	-	-	-
3. Rhee	-	-	-
4. Rhee Loka	-	-	-
Jumlah	-	-	-

*Sumber : Puskesmas Kecamatan Utan-Rhee*

Tabel 4.2.4. Banyaknya Jamban dan SPAL Dirinci per Desa di Kecamatan Rhee Tahun 2008

Desa	Jamban Keluarga	Mandi Cuci Limbah	Pembuangan Air Limbah	Jamban Sekolah	Lainnya
(1)	(2)	(3)	(4)	(5)	(6)
1. Sampe	48	-	19	1	-
2. Luk	110	-	90	2	-
3. Rhee	343	-	199	1	-
4. Rhee Loka	143	-	121	2	-
Jumlah	644	-	429	6	-

*Sumber : Puskesmas Kecamatan Utan-Rhee*

Tabel 4.2.5. Banyaknya Keluarga Menurut Tahapan Keluarga Sejahtera Di Kecamatan Rhee Tahun 2008

D e s a	Pra Sejahtera	KS Tahap I	KS Tahap II
(1)	(2)	(3)	(4)
1. Sampe	34	23	7
2. Luk	139	92	63
3. Rhee	243	146	107
4. Rhee Loka	225	110	24
Jumlah	341	371	201

Lanjutan Tabel 4.2.5

D e s a	KS Tahap III	KS Tahap III +	Jumlah
(1)	(5)	(6)	(7)
1. Sampe	26	-	90
2. Luk	83	-	377
3. Rhee	156	-	652
4. Rhee Loka	272	-	631
Jumlah	537	-	1 750

*Sumber : BKKBN Kecamatan Rhee*

Tabel 4.2.6. Banyaknya PUS dan Peserta KB Dirinci Per Desa Di Kecamatan Rhee Tahun 2008

Desa	PUS	PUS Peserta KB	PUS Bukan Peserta KB	Persentase PUS KB
(1)	(2)	(3)	(4)	(5)
1. Sampe	66	47	19	71,21
2. Luk	268	165	103	61,57
3. Rhee	492	369	123	75,00
4. Rhee Loka	451	301	150	66,74
Jumlah	1 277	882	395	69,07

Sumber : BKKBN Kecamatan Rhee

Tabel 4.2.7. Jumlah Akseptor KB Dirinci Per Desa Di Kecamatan Rhee Tahun 2008

Desa	IUD	MOP	MOW	Implan
(1)	(2)	(3)	(4)	(5)
1. Sampe	1	-	1	6
2. Luk	14	-	1	16
3. Rhee	20	-	-	26
4. Rhee Loka	19	-	1	37
Jumlah	54	-	3	85

Lanjutan Tabel 4.2.7.

D e s a	Suntikan	P i l	Kondom	Jumlah
(1)	(6)	(7)	(8)	(10)
1. Sampe	13	26	-	47
2. Luk	104	30	-	165
3. Rhee	283	40	-	369
4. Rhee Loka	222	30	-	309
Jumlah	622	126	-	890

*Sumber : BKKBN Kecamatan Rhee*

## 4.3 A G A M A

Tabel 4.3.1. Penduduk Menurut Agama Dirinci per Desa di Kecamatan Rhee Tahun 2008

Desa	Islam	Katholik	Kristen
(1)	(2)	(3)	(4)
1. Sampe	367	-	-
2. Luk	1 308	-	33
3. Rhee	2 139	1	-
4. Rhee Loka	2 324	4	5
Jumlah	6 138	5	38

Lanjutan Tabel 4.3.1.

Desa	Hindu	Budha	Jumlah
(1)	(5)	(6)	(7)
1. Sampe	-	-	367
2. Luk	148	-	1 489
3. Rhee	563	-	2 703
4. Rhee Loka	298	-	2 631
Jumlah	1 009	-	7 190

*Sumber : Koordinator Statistik Kecamatan Rhee*

Tabel 4.3.2. Jumlah Sarana Peribadatan Dirinci per Desa di Kecamatan Rhee Tahun 2008

Desa	Masjid	Langgar	Gereja	Pura	Wiha ra	Jumlah
(1)	(2)	(3)	(4)	(5)	(6)	(7)
1. Sampe	2	-	-	-	-	2
2. Luk	2	-	-	1	-	3
3. Rhee	3	1	-	2	-	6
4. Rhee Loka	2	-	-	2	-	4
Jumlah	9	1	-	5	-	15

*Sumber : Kantor Urusan Agama Kecamatan Utan-Rhee*

Tabel 4.3.3. Banyaknya Nikah, Talak, Cerai dan Rujuk Dirinci per Desa di Kecamatan Rhee Tahun 2008

Desa	Nikah	Talak	Cerai	Rujuk
(1)	(2)	(3)	(4)	(5)
1. Sampe	2	-	-	-
2. Luk	15	-	-	-
3. Rhee	19	-	-	-
4. Rhee Loka	13	-	-	-
Jumlah	49	-	-	-

*Sumber : Kantor Urusan Agama Kecamatan Utan / Rhee*

## 4.4 SOSIAL LAINNYA

Tabel 4.4.1. Jumlah Kesenian Dirinci per Desa di Kecamatan Rhee Tahun 2008

Desa	Sandiwara	Tari-tarian	Musik vocal Group	Kasidah Rebana
(1)	(2)	(3)	(4)	(5)
1. Sampe	-	-	-	1
2. Luk	-	-	-	2
3. Rhee	-	-	-	2
4. Rhee Loka	-	-	-	1
<b>Jumlah</b>	-	-	-	<b>6</b>

*Sumber : Kantor Kepala Desa Se-Kecamatan Rhee*

Tabel 4.4.2. Jumlah Cabang Olahraga Menurut Jenis Dirinci per Desa di Kecamatan Rhee Tahun 2008

Desa	Sepak Bola	Bola Volly	Tenis Meja	Bulu Tangkis
(1)	(2)	(3)	(4)	(5)
1. Sampe	1	1	-	-
2. Luk	2	3	3	1
3. Rhee	2	2	-	1
4. Rhee Loka	1	3	1	2
Jumlah	6	9	4	4

LanjRhee Tabel 4.4.2.

Desa	Catur	Pencak Silat	Renang	Bela diri Lainnya
(1)	(6)	(7)	(8)	(9)
1. Sampe	-	-	-	-
2. Luk	1	-	-	1
3. Rhee	1	-	-	1
4. Rhee Loka	1	-	-	-
<b>Jumlah</b>	<b>3</b>	<b>-</b>	<b>-</b>	<b>2</b>

*Sumber : Dinas Pendidikan Nasional Kecamatan Utan-Rhee*

Tabel 4.4.3. Jumlah Fasilitas Olahraga Menurut Jenis Dirnci per Desa di Kecamatan Rhee Tahun 2008

D e s a	L a p a n g a n				
	Sepak Bola	Bola Volly	Tennis Meja	Bulu Tangkis	Gedung Olahraga
(1)	(2)	(3)	(4)	(5)	(6)
1. Sampe	1	1	-	-	-
2. Luk	2	1	-	1	-
3. Rhee	1	2	-	1	-
4. Rhee Loka	1	3	1	1	-
Jumlah	5	7	1	3	-

*Sumber : Dinas Pendidikan Nasional Kecamatan Utan-Rhee*

Tabel 4.4.4. Banyaknya Bekas Penyandang Penyakit Kusta Dirinci per Desa di Kecamatan Rhee Tahun 2008

Desa	Laki-laki	Perempuan	Jumlah
(1)	(2)	(3)	(4)
1. Sampe	-	-	-
2. Luk	-	-	-
3. Rhee	-	-	-
4. Rhee Loka	-	-	-
Jumlah	-	-	-

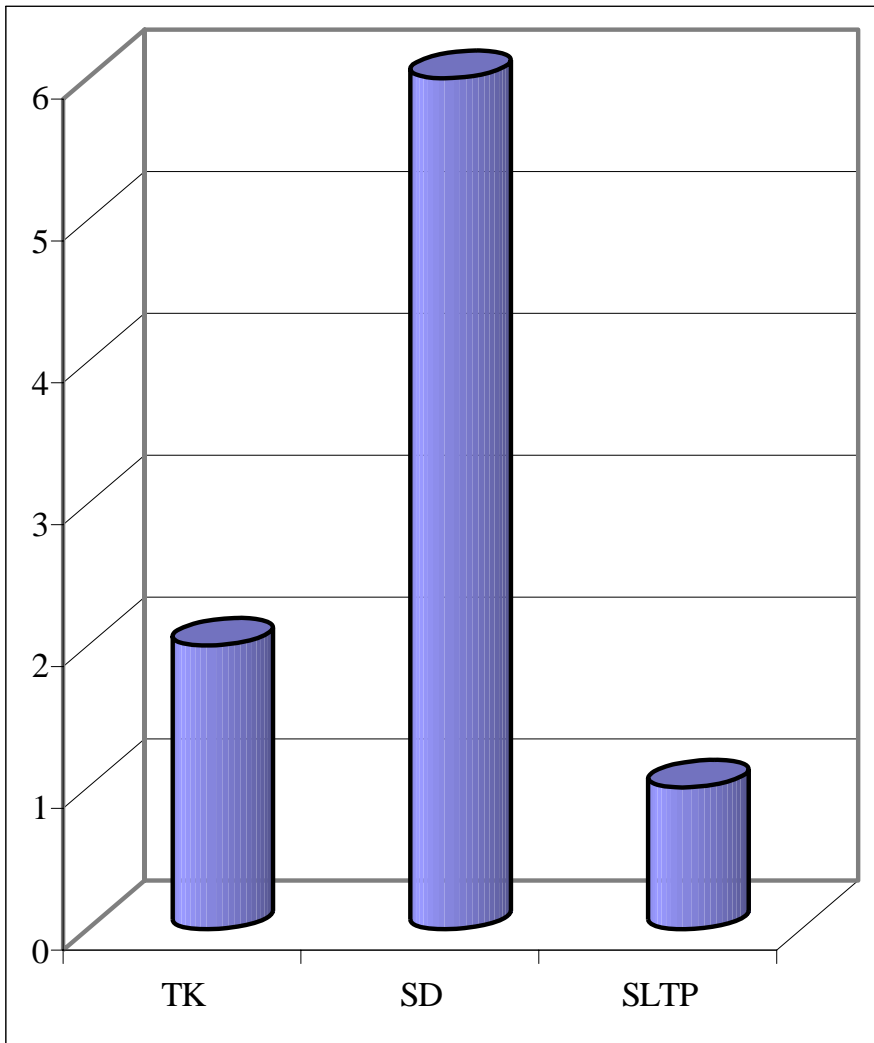
*Sumber : Dinas Sosial Kecamatan Utan-Rhee*

Tabel 4.4.5. Jumlah Kelompok Tani Peternakan Menurut Kelas Dirinci per Desa di Kecamatan Rhee Tahun 2008

Desa	Pemula	Lanjut	Madya	Utama	Jumlah
(1)	(2)	(3)	(4)	(5)	(6)
1. Sampe	-	-	-	-	-
2. Luk	4	2	-	-	6
3. Rhee	-	-	-	-	-
4. Rhee Loka	-	-	-	-	-
Jumlah	4	2	-	-	6

*Sumber : Dinas Peternakan Kecamatan Utan-Rhee*

Grafik 4.1. Banyaknya Sekolah di Kecamatan Rhee Tahun 2008



## BAB V. PERTANIAN

---

*Agriculture*

## **BAB V**

### **PERTANIAN**

Dalam pengertian luas, sektor pertanian meliputi sub sektor pertanian tanaman bahan makanan, peternakan, perikanan, perkebunan dan kehutanan. Sub sektor pertanian tanaman bahan makanan merupakan sub sektor yang memiliki korelasi dengan luas lahan, disamping iklim dan curah hujan. Luas lahan yang tersedia di Kecamatan Rhee untuk keperluan ini tercatat seluas 327,95 Ha, terdiri dari irigasi teknis, irigasi setengah teknis dan irigasi non PU.

Sub sektor peternakan yang juga merupakan bagian dari sektor pertanian, memiliki potensi yang cukup besar, yang bisa dibuktikan dengan banyaknya jumlah ternak baik ternak besar maupun ternak kecil. Untuk ternak besar, sapi merupakan yang terbanyak diikuti kuda dan terakhir kerbau. Sementara itu ternak kecil di dominasi oleh kambing. Sedangkan domba walaupun ada tapi dalam jumlah kecil. Kondisi ini nampaknya tidak terlepas dari anggapan kebanyakan masyarakat, yaitu bila memelihara kambing maka jangan sekali-kali dicampur dengan domba (kibas), karena domba dapat menjadi sumber penyakit bagi kambing.

Tabel 5.1. Luas Tanah Sawah Menurut Jenis Irigasi di Kecamatan Rhee Dirinci per Desa Tahun 2008 ( Hektar )

Desa	Irigasi Tehnis	Irigasi Setengah Tehnis	Irigasi Sederhana / PU
(1)	(2)	(3)	(4)
1. Sampe	-	-	39,95
2. Luk	-	-	8,00
3. Rhee	-	133,00	-
4. Rhee Loka	-	100,00	-
Jumlah	-	233,00	47,95

Lanjutan Tabel 5.1.

Desa	Irigasi Non PU	Tadah Hujan	Jumlah
(1)	(5)	(6)	(7)
1. Sampe	-	-	39,95
2. Luk	-	-	8,00
3. Rhee	-	-	133,00
4. Rhee Loka	47,00	-	147,00
Jumlah	47,00	-	327,95

*Sumber : Koordinator Statistik Kecamatan Rhee*

Tabel 5.2. Luas Lahan Kering Menurut Penggunaannya di Kecamatan Rhee Dirinci per Desa Tahun 2008 (Hektar)

Desa	Ladang/ Huma	Tegal/ Kebun	Tebat/ Empang	Kolam/ Tambak
(1)	(2)	(3)	(4)	(5)
1. Sampe	34,50	61,50	-	-
2. Luk	-	442,50	-	6,50
3. Rhee	-	159,00	-	52,00
4. Rhee Loka	-	196,00	-	-
Jumlah	34,50	859,00	-	58,50

Lanjutan Tabel 5.2.

D e s a	Perkebunan	Hutan Rakyat	Hutan Negara
(1)	(6)	(7)	(8)
1. Sampe	16,00	15,00	6.756,00
2. Luk	634,00	49,00	6.408,00
3. Rhee	214,00	88,00	2.749,70
4. Rhee Loka	213,00	88,25	3.822,05
Jumlah	1.077,00	240,25	19.735,75

Lanjutan Tabel 5.2.

Desa	Bangunan & Halaman Sekitar	Lahan Sementara tidak digunakan	Lainnya	Jumlah
(1)	(9)	(10)	(11)	(12)
1. Sampe	3,00	6,00	11,05	6.903,05
2. Luk	8,00	8,00	621,00	8.177,00
3. Rhee	25,00	-	28,00	3.315,70
4. Rhee Loka	17,00	-	22,00	4.358,30
Jumlah	53,00	14,00	682,05	22.754,05

*Sumber : Koordinator Statistik Kecamatan Rhee*

Tabel 5.3. Jumlah Ternak Besar Dirinci per Desa di Kecamatan Rhee Tahun 2008 ( Ekor )

D e s a	S a p i	Kerbau	K u d a
(1)	(2)	(3)	(4)
1. Sampe	216	58	24
2. Luk	932	21	121
3. Rhee	1 699	93	128
4. Rhee Loka	1 138	-	126
Jumlah	3 985	172	399

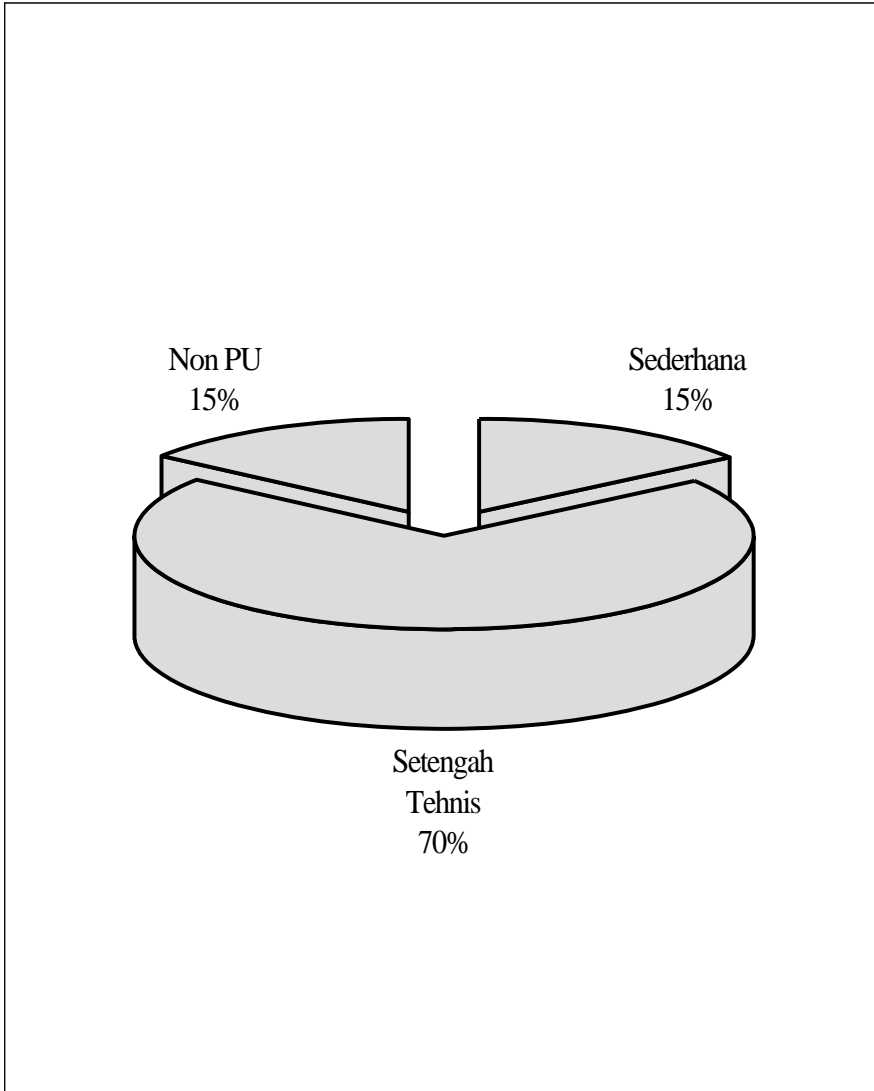
*Sumber : Dinas Peternakan Kecamatan Utan-Rhee*

Tabel 5.4. Jumlah Ternak Kecil dan Unggas Dirinci per Desa di Kecamatan Rhee Tahun 2008 ( Ekor )

Desa	Kambing	Domba	Ayam	Itik	Babi
(1)	(2)	(3)	(4)	(5)	(6)
1. Sampe	92	-	402	-	-
2. Luk	324	-	4 257	-	65
3. Rhee	294	-	2 933	-	181
4. Rhee Loka	398	16	4 512	-	133
Jumlah	1 108	16	12 104	-	379

*Sumber : Dinas Peternakan Kecamatan Utan-Rhee*

Grafik 5. Proporsi Luas Tanah Sawah Menurut Jenis Irigasi di Kecamatan Rhee Tahun 2008



## BAB VI. INDUSTRI

---

*I n d u s t r y*

## **BAB VI**

### **INDUSTRI**

Salah satu sektor yang sering dijadikan andalan dalam memberikan penghasilan bagi daerah adalah sektor industri. Hal ini karena sektor industri mampu menciptakan nilai tambah yang jauh lebih tinggi dibandingkan sektor pertanian. Disamping itu sektor pertanian memiliki berbagai kelemahan yang menyebabkan peranannya untuk masa mendatang makin berkurang. Secara umum, hal ini nampak lebih jelas dari makin tergesernya peranan sektor pertanian oleh sektor industri dalam memberikan kontribusinya terhadap pendapatan regional maupun nasional.

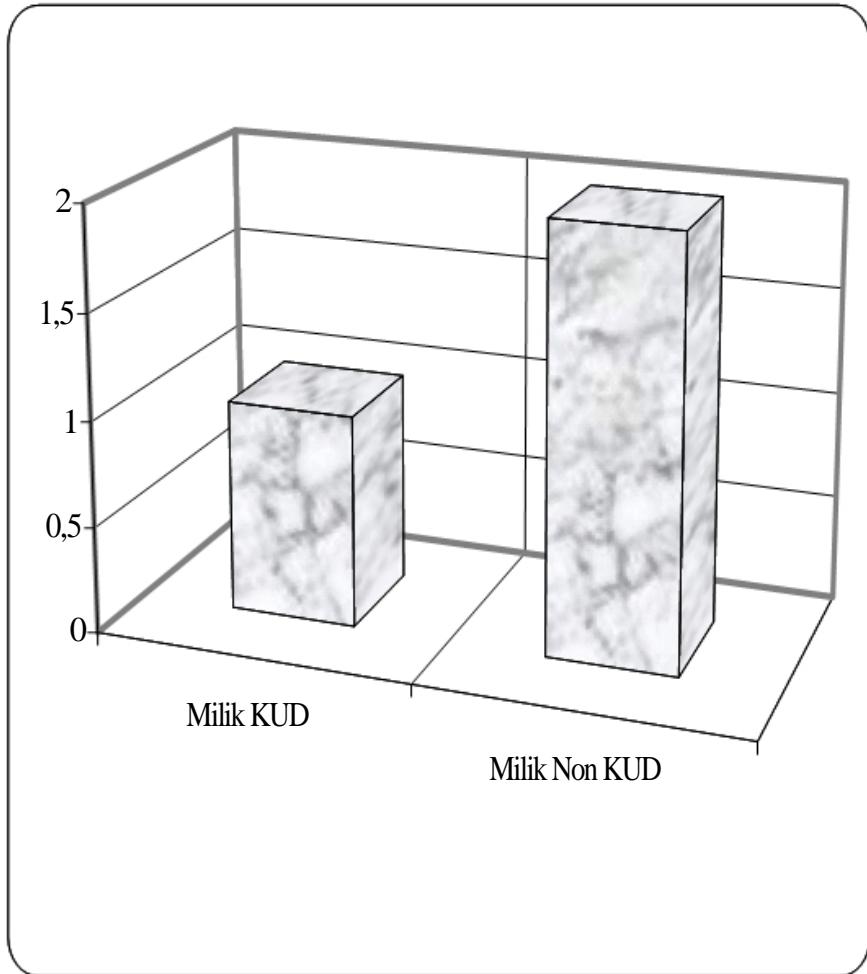
Berdasarkan data dari seluruh desa di wilayah Kecamatan Rhee diketahui bahwa jumlah penggilingan padi baik milik KUD maupun non KUD pada tahun 2008 masing-masing sebanyak 1 buah dan 2 buah yang terdapat di desa Rhee dan Rhee Loka.

Tabel 6. Banyaknya Pabrik Penggilingan Padi Dirinci per Desa di Kecamatan Rhee Tahun 2008

Desa	Milik KUD	Milik non KUD	Jumlah
(1)	(2)	(3)	(4)
1. Sampe	-	-	-
2. Luk	-	-	-
3. Rhee	1	1	2
4. Rhee Loka	-	1	1
Jumlah	1	2	3

*Sumber : Kepala Desa se- Kecamatan Rhee*

Grafik 6. Banyaknya Penggilingan Padi di Kecamatan Rhee Tahun 2008



## BAB VII. PERHUBUNGAN

---

*Transportation*

## **BAB VII**

### **PERHUBUNGAN**

Dengan semakin majunya suatu masyarakat maka keberadaan sarana perhubungan menjadi semakin vital. Hal ini disebabkan karena mobilitas yang tinggi merupakan salah satu ciri dari masyarakat modern. Dengan demikian keberadaan sarana perhubungan seperti jalan, kendaraan serta alat komunikasi lainnya akan menjadi tuntutan yang tak bisa ditawar lagi.

Sarana perhubungan yang berupa jalan di Kecamatan Rhee sudah tersedia, yaitu sepanjang 57 Km. Bila dirinci lebih lanjut, panjang jalan aspal dan jalan diperkeras sama panjang yaitu 24 Km. Kenyataan seperti ini mengingatkan bahwa Kecamatan Rhee memanjang sehingga seluruh desa yang dilalui oleh jalan negara telah diaspal.

Berkaitan dengan itu, maka jumlah sarana angkutan baik angkutan umum maupun pribadi seperti bus, colt, bemo, sepeda motor bahkan gerobak terdapat dalam jumlah yang tidak sedikit. Sepeda motor yang merupakan kendaraan bermotor memiliki jumlah yang terbanyak diikuti bus, jeep/sedan dan bemo.

Selain itu, untuk transportasi laut dijumpai perahu motor dan non motor. Perahu non motor lebih banyak jumlahnya dibandingkan perahu motor.

Tabel 7.1. Panjang Jalan Dirinci per Desa di Kecamatan Rhee Tahun 2008 (Km)

Desa	Aspal	Diperkeras	Tanah	Jumlah
(1)	(2)	(3)	(4)	(5)
1. Sampe	-	1	2	3
2. Luk	7	14	2	23
3. Rhee	14	7	3	24
4. Rhee Loka	3	2	2	7
Jumlah	24	24	9	57

*Sumber : Koordinator Statistik Kecamatan Rhee*

Tabel 7.2. Jumlah Kendaraan Bermotor Dirinci per Desa di Kecamatan Rhee Tahun 2007

Desa	Bus/Truk Mini Bus	Jeep/ Sedan/Colt	Bemo	Sepeda Motor
(1)	(2)	(3)	(4)	(5)
1. Sampe	-	-	-	9
2. Luk	-	-	2	97
3. Rhee	3	-	9	128
4. Rhee Loka	-	-	7	140
Jumlah	3	-	18	374

*Sumber : Kepala Desa se-Kecamatan Rhee  
Ket : Data tahun 2008 belum tersedia*

Tabel 7.3. Jumlah Kendaraan Tak Bermotor Dirinci per Desa di Kecamatan Rhee Tahun 2007

Desa	Gerobak/ Cidomo	B e c a k	Sepeda
(1)	(2)	(3)	(4)
1. Sampe	-	-	4
2. Luk	-	-	41
3. Rhee	8	-	36
4. Rhee Loka	20	-	43
Jumlah	28	-	124

*Sumber : Koordinator Statistik Kecamatan Rhee*

*Ket : Data tahun 2008 belum tersedia*

Tabel 7.4. Banyaknya Kapal dan Perahu Dirinci per Desa di Kecamatan Rhee Tahun 2007

Desa	Kapal Motor	Perahu Motor Tempel	Perahu Non Motor	Jumlah
(1)	(2)	(3)	(4)	(5)
1. Sampe	-	-	-	-
2. Luk	-	10	25	35
3. Rhee	-	6	17	23
4. Rhee Loka	-	20	15	35
Jumlah	-	36	57	93

*Sumber : Kepala Desa se-Kecamatan Rhee*

*Ket : Data tahun 2008 belum tersedia*

Grafik 7. Panjang Jalan di Kecamatan Rhee Tahun 2008

