

I. LETAK GEOGRAFIS

BAB I

LETAK GEOGRAFIS

Kecamatan Plampang merupakan salah satu kecamatan dalam wilayah administrasi Kabupaten Sumbawa yang terletak di bagian timur wilayah Kabupaten Sumbawa dengan jarak + 63 km² dari Ibukota kabupaten. Ketinggian rata-rata Kecamatan Plampang 10,05 meter diatas permukaan air laut (menurut Kompas dari petugas Geografi tanggal 25 Agustus 1990).

Luas wilayah Kecamatan Plampang adalah 418,69 km² dengan jumlah penduduk 25.329 jiwa. Desa di Kecamatan Plampang berjumlah 11 desa, terbagi menjadi 8 desa berstatus definitif dan 3 desa UPT. Desa terluas wilayahnya adalah Desa Selante (24,64 %) seperti pada tabel 1.1.

Letak geografis Kecamatan Plampang yang diapit oleh dua pantai, yaitu Laut Flores di pantai utara dan Samudera Indonesia di pantai selatan. Kondisi demikian sangat berpengaruh pada cuaca dan curah hujan yang terjadi di Kecamatan Plampang sepanjang tahunnya. Desa-desa di Kecamatan Plampang yang dikategorikan sebagai desa pantai antara lain adalah Desa Plampang, Desa Teluk Santong, Desa Brang Kolong dan Desa Usar..

Tabel 1.1. Luas Wilayah Kecamatan Plampang Dirinci per Desa Tahun 2008 (Hektar)

Desa	Luas Wilayah	Persentase
(1)	(2)	(3)
1. Sepakat	5 490	13,11
2. Plampang	4 425	10,57
3. Sepayung	4 236	10,12
4. Teluk Santong	6 456	15,42
5. Muer	3 729	8,91
6. SP I Prode	809	1,93
7. SP II Prode	968	2,31
8. SP III Prode	934	2,23
9. Brang Kolong	2 873	6,86
10. Selante	7 911	18,89
11. Usar	4 038	9,64
Jumlah	41 869	100,00

Sumber : Dinas Pertanian Kecamatan Plampang

Tabel 1.2. Banyaknya Desa Pantai dan Bukan Pantai di Kecamatan Plampang Tahun 2008

Desa	Pantai	Bukan Pantai
(1)	(2)	(3)
1. Sepakat	-	1
2. Plampang	1	-
3. Sepayung	-	1
4. Teluk Santong	1	-
5. Muer	-	1
6. SP I Prode	-	1
7. SP II Prode	-	1
8. SP III Prode	-	1
9. Brang Kolong	1	-
10. Selante	-	1
11. Usar	1	-
Jumlah	4	7

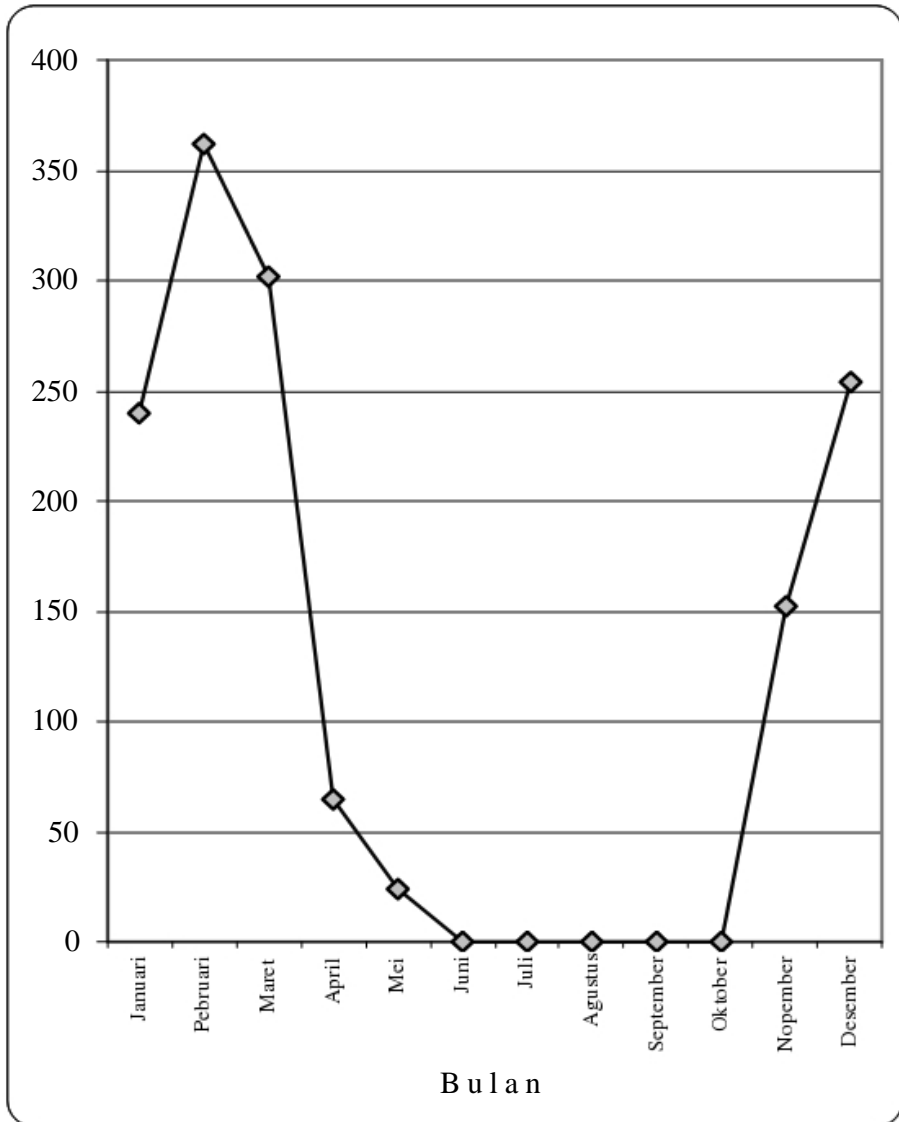
Sumber : Koordinator Statistik Kecamatan Plampang

Tabel 1.3. Curah Hujan di Kecamatan Plampang Dirinci Per Bulan Tahun 2008

Bulan	Banyak Hari Hujan	Curah Hujan (mm)	Rata-Rata Curah Hujan	Hujan Maksimal (mm)
(1)	(2)	(3)	(4)	(5)
1. Januari	16	240	8	50
2. Pebruari	12	362	11,2	103
3. Maret	15	302	9,7	48
4. April	6	65	2,2	20
5. Mei	1	24	0,77	24
6. Juni	-	-	-	-
7. Juli	-	-	-	-
8. Agustus	-	-	-	-
9. September	-	-	-	-
10. Oktober	-	-	-	-
11. Nopember	8	152,5	5,08	30
12. Desember	12	254	8,19	36
Jumlah	70,00	1 399,50	45,14	25,92

Sumber : Kantor Pengamat Pengairan Kecamatan Plampang

Grafik1 Curah Hujan di Kecamatan Plampang Dirinci Per Bulan Tahun 2008 (mm)



II. P E M E R I N T A H A N

BAB II

PEMERINTAHAN

Tahun 2002, Kecamatan Plampang mengalami pemekaran menjadi 2 kecamatan yaitu Kecamatan Plampang dan Kecamatan Labangka. Tahun 2004 terjadi pemekaran kembali menjadi 2 lagi yaitu Kecamatan Plampang dan Kecamatan Maronge.

Kecamatan Plampang terdiri dari 11 desa yang dapat diklasifikasikan dalam 6 desa swakarya, 2 desa swasembada dan 3 desa UPT.

Demi terselenggaranya roda pemerintahan desa yang berjalan dengan baik, serta dapat memberikan pelayanan terhadap masyarakat di tingkat desa, maka diperlukan perangkat-perangkat pendukung seperti Kepala Desa, Kepala Dusun, Ketua RW dan Ketua RT. Kecamatan Plampang dalam memberikan pelayanan terhadap masyarakat dibantu oleh 11 Kepala Desa, 44 Kepala Dusun, 83 Ketua RW serta Ketua 199 RT.

Bertambahnya berbagai macam sarana perekonomian yang ada di wilayah Kecamatan Plampang bisa menjadi salah satu indikator adanya pertumbuhan ekonomi masyarakat, karena keberadaan sarana perekonomian seperti Koperasi, Perbankan, Pasar, Pertokoan, Kios serta Warung merupakan sarana mobilitas perekonomian masyarakat.

Pemekaran desa menunjang pelayanan pemerintah terhadap masyarakat. Melihat jumlah penduduk dan wilayah jangkauan pelayanan, menuntut adanya kebijakan pemekaran desa yang tidak menutup kemungkinan untuk 5 tahun mendatang akan tetap ada.

Tabel 2.1. Pembagian Wilayah Administrasi Kecamatan Plampang
Dirinci per Desa Tahun 2008

Desa	Dusun/ Kampung	Rukun Warga	Rukun Tetangga
(1)	(2)	(3)	(4)
1. Sepakat	3	6	15
2. Plampang	3	10	24
3. Sepayung	7	14	35
4. Teluk Santong	3	6	14
5. Muer	6	9	25
6. SP I Prode	3	3	6
7. SP II Prode	3	3	7
8. SP III Prode	3	6	12
9. Brang Kolong	4	9	20
10. Selante	3	6	12
11. Usar	6	11	29
Jumlah	44	83	199

Sumber : Kantor Camat Plampang

Tabel 2.2. Klasifikasi Desa di Kecamatan Plampang Tahun 2008

Desa	Swa- daya	Swa- karya	Swa- sembada	UPT	Persiapan
(1)	(2)	(3)	(4)	(5)	(6)
1. Sepakat	-	1	-	-	-
2. Plampang	-	-	1	-	-
3. Sepayung	-	1	-	-	-
4. Teluk Santong	-	1	-	-	-
5. Muer	-	-	1	-	-
6. SP I Prode	-	-	-	1	-
7. SP II Prode	-	-	-	1	-
8. SP III Prode	-	-	-	1	-
9. Brang Kolong	-	1	-	-	-
10. Selante	-	1	-	-	-
11. Usar	-	1	-	-	-
Jumlah	-	6	2	3	-

Sumber : Kantor Camat Plampang

Tabel 2.3. Luas Wilayah Desa dan Jarak dari Ibukota Kecamatan ke Ibukota Desa di Kecamatan Plampang Tahun 2008

Desa	Luas (km ²)	Jarak ke Ibukota Kecamatan
(1)	(2)	(3)
1. Sepakat	54,9	1
2. Plampang	44,25	-
3. Sepayung	42,36	6
4. Teluk Santong	64,56	15
5. Muer	37,29	7
6. SP I Prode	8,09	12
7. SP II Prode	9,68	12
8. SP III Prode	9,34	13
9. Brang Kolong	28,73	14
10. Selante	79,11	2
11. Usar	40,38	3
Jumlah	418,69	-

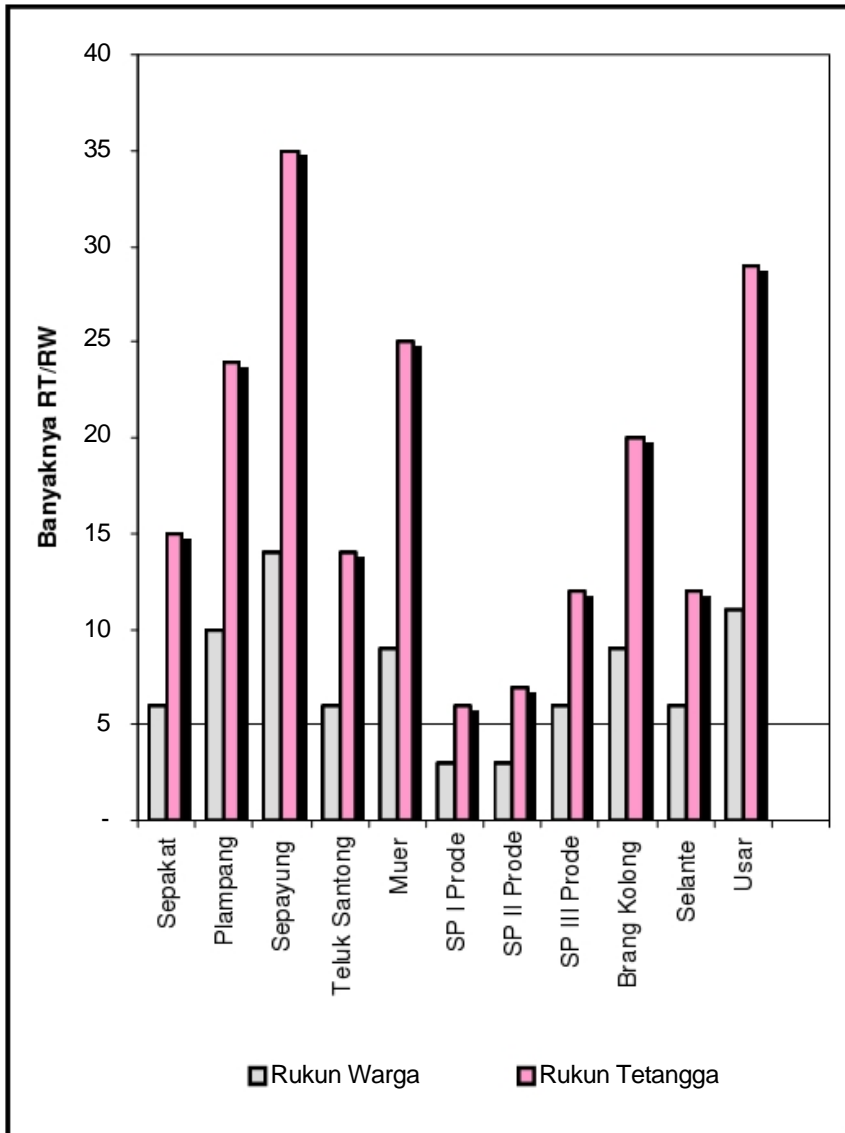
Sumber : Koordinator Statistik Kecamatan Plampang

Tabel 2.4. Banyaknya Sarana Perekonomian Dirinci per Desa di Kecamatan Plampang Tahun 2008

Desa	Pasar	Kios	Warung	Dagang Bensin
(1)	(2)	(3)	(4)	(5)
1. Sepakat	1	46	5	8
2. Plampang	-	39	2	9
3. Sepayung	-	31	2	10
4. Teluk Santong	-	17	1	3
5. Muer	-	20	2	4
6. SP I Prode	-	12	-	5
7. SP II Prode	-	8	-	1
8. SP III Prode	-	4	-	4
9. Brang Kolong	-	17	1	7
10. Selante	-	23	-	5
11. Usar	-	52	-	13
Jumlah	1	269	13	69

Sumber : Koordinator Statistik Kecamatan Plampang

Grafik 2. Banyaknya RT/RW yang Terdapat di Kecamatan Plampang Dirinci per Desa Tahun 2008



III. P E N D U D U K

BAB III

PENDUDUK

Pembangunan dilaksanakan oleh masyarakat dan untuk kesejahteraan masyarakat. Penduduk adalah salah satu modal dasar bagi terlaksananya pembangunan. Selain sebagai modal, penduduk juga menjadi beban berat dalam pembangunan. Untuk itu, perencanaan kependudukan harus benar-benar matang baik dari segi kuantitas maupun kualitasnya. Dengan mengetahui keberadaan penduduk memungkinkan perencanaan pembangunan akan lebih tepat dan terarah.

Dari tahun ke tahun jumlah penduduk Kecamatan Plampang selalu mengalami peningkatan. Tahun 2008 berjumlah 25.980 jiwa yang terdiri dari 13.598 jiwa penduduk laki-laki dan 12.382 jiwa penduduk perempuan. Dari jumlah tersebut, diperoleh angka sex ratio sebesar 110, yang berarti dalam 100 penduduk perempuan terdapat 110 penduduk laki-laki. Rata-rata angka sex ratio di desa-desa di Kecamatan Plampang diatas seratus, namun ada satu desa yang angka sex rasionya dibawah angka seratus yaitu desa Desa Usar dengan angka sex ratio 99. Hal tersebut berarti bahwa penduduk Desa Usar lebih banyak penduduk perempuan daripada penduduk laki-lakinya, dalam 100 penduduk perempuan terdapat 99 penduduk laki-laki.

Kepadatan penduduk di Kecamatan Plampang secara rata-rata adalah 62 jiwa/km². Namun kepadatan penduduk tersebut tidak merata tersebar di seluruh desa. Desa SP III Prode mempunyai kepadatan penduduk tertinggi yaitu 169 jiwa/km², kedua Plampang 103 jiwa/km² dan Desa SP II Prode sebesar 86 jiwa/km².

Dengan jumlah rumah tangga sebanyak 6.585, rata-rata jiwa per rumah tangga di Kecamatan Plampang adalah 4 jiwa. Penduduk Kecamatan Plampang seluruhnya berwarga Negara Indonesia.

Tabel 3.1. Kepadatan Penduduk di Kecamatan Plampang Dirinci per Desa
Tahun 2008

Desa	Luas Wilayah (km ²)	Jumlah Penduduk	Kepadatan (Jiwa / km ²)
(1)	(2)	(3)	(4)
1. Sepakat	54,90	2 268	41
2. Plampang	44,25	4 554	103
3. Sepayung	42,36	3 464	82
4. Teluk Santong	64,56	2 472	38
5. Muer	37,29	3 056	82
6. SP I Prode	8,09	487	60
7. SP II Prode	9,68	837	86
8. SP III Prode	9,34	1 575	169
9. Brang Kolong	28,73	2 220	77
10. Selante	79,11	1 913	24
11. Usar	40,38	3 134	78
Jumlah	418,69	25 980	62

Sumber : Koordinator Statistik Kecamatan Plampang

Tabel 3.2. Penduduk Menurut Jenis Kelamin dan Sex Ratio di Kecamatan Plampang Dirinci per Desa Tahun 2008

Desa	Laki-laki	Perempuan	Sex Ratio
(1)	(2)	(3)	(4)
1. Sepakat	1 199	1 069	112
2. Plampang	2 295	2 259	102
3. Sepayung	1 890	1 574	120
4. Teluk Santong	1 294	1 178	110
5. Muer	1 599	1 457	110
6. SP I Prode	257	230	112
7. SP II Prode	471	366	129
8. SP III Prode	845	730	116
9. Brang Kolong	1 178	1 042	113
10. Selante	1 014	899	113
11. Usar	1 556	1 578	99
Jumlah	13 598	12 382	110

Sumber : Koordinator Statistik Kecamatan Plampang

Tabel 3.3. Penduduk Menurut Kelompok Umur Di Kecamatan Plampang
Tahun 2008

Kelompok Umur	Laki-laki	Perempuan	Jumlah
(1)	(2)	(3)	(4)
0 - 4	1 699	1 752	3 451
5 - 9	1 237	1 288	2 525
10 - 14	1 347	1 013	2 360
15 - 19	1 244	1 060	2 304
20 - 24	1 464	916	2 380
25 - 29	1 262	1 039	2 301
30 - 34	996	1 033	2 029
35 - 39	881	975	1 856
40 - 44	962	952	1 914
45 - 49	876	873	1 749
50 - 54	475	376	851
55 - 59	399	369	768
60 - 64	274	328	602
65 - 69	242	190	432
70 - 74	186	149	335
75 +	54	69	123
Jumlah	13 598	12 382	25 980

Sumber : Koordinator Statistik Kecamatan Plampang

Tabel 3.4. Jumlah Penduduk, Rumahtangga dan Rata-rata Jiwa per Rumahtangga Dirinci per Desa di Kecamatan Plampang Tahun 2008

Desa	Penduduk (Jiwa)	Rumah Tangga (RT)	Rata-rata (Jiwa/RT)
(1)	(2)	(3)	(4)
1. Sepakat	2 268	595	4
2. Plampang	4 554	1 137	4
3. Sepayung	3 464	836	4
4. Teluk Santong	2 472	592	4
5. Muer	3 056	807	4
6. SP I Prode	487	176	3
7. SP II Prode	837	209	4
8. SP III Prode	1 575	391	4
9. Brang Kolong	2 220	529	4
10. Selante	1 913	460	4
11. Usar	3 134	853	4
Jumlah	25 980	6 585	4

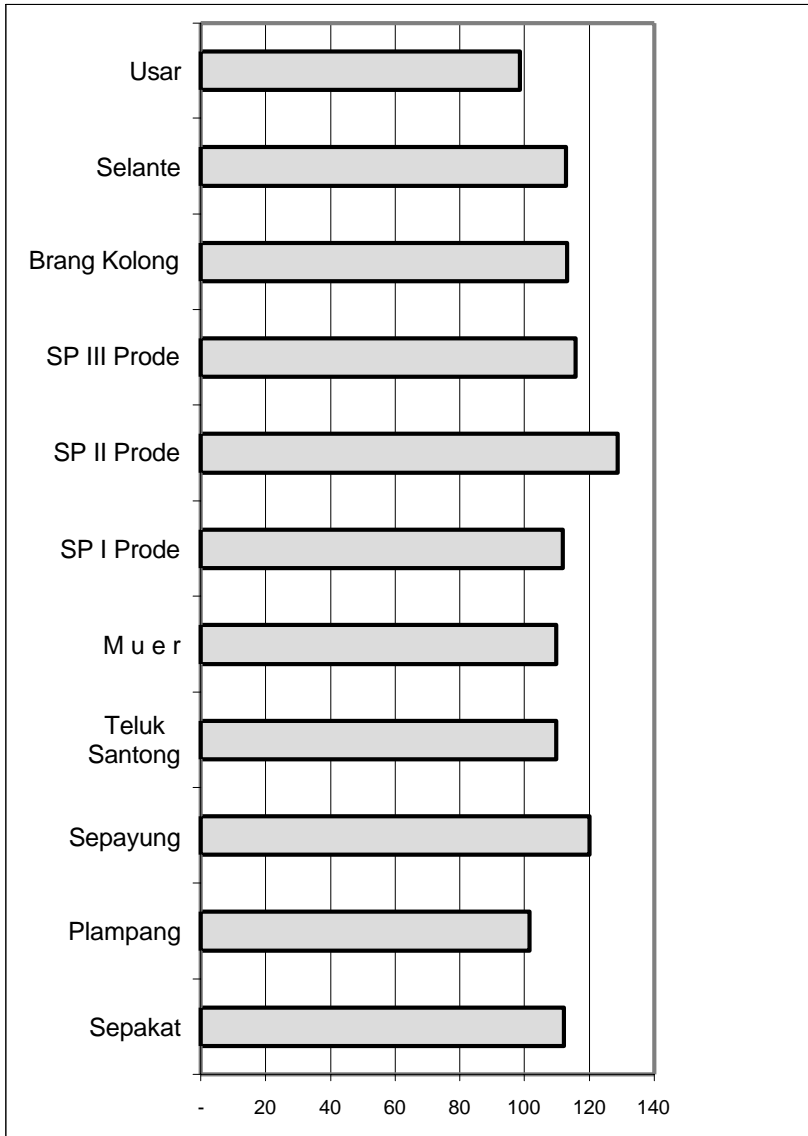
Sumber : Koordinator Statistik Kecamatan Plampang

Tabel 3.5. Penduduk Menurut Kewarganegaraan Dirinci Per Desa di Kecamatan Plampang Tahun 2008

Desa	WNI	WNA	Jumlah
(1)	(2)	(3)	(4)
1. Sepakat	2 268	-	2 268
2. Plampang	4 554	-	4 554
3. Sepayung	3 464	-	3 464
4. Teluk Santong	2 472	-	2 472
5. Muer	3 056	-	3 056
6. SP I Prode	487	-	487
7. SP II Prode	837	-	837
8. SP III Prode	1 575	-	1 575
9. Brang Kolong	2 220	-	2 220
10. Selante	1 913	-	1 913
11. Usar	3 134	-	3 134
Jumlah	25 980	-	25 980

Sumber : Koordinator Statistik Kecamatan Plampang

Grafik 3. Angka Sex Ratio Dirinci Per Desa di Kecamatan Plampang Tahun 2008



IV. SOSIAL

BAB IV

SOSIAL

Jumlah penduduk yang banyak saja tidak bisa menjadi jaminan akan suksesnya pembangunan. Peningkatan Sumber Daya Manusia (SDM) selain sebagai obyek juga sebagai subyek yang sangat menentukan dalam pembangunan. Wajib Belajar sembilan tahun salah satu bukti bahwa penduduk merupakan obyek dari serangkaian program pembangunan nasional. Meningkatnya Sumber Daya Manusia memungkinkan Sumber Daya Alam yang ada dapat dikelola dan dimanfaatkan secara optimal. Disinilah peran Sumber Daya Manusia sebagai subyek yang menentukan dalam kesuksesan pembangunan. Dengan demikian peran pendidikan sangat strategis dalam menciptakan kader-kader penggerak pembangunan.

Pemerintah sangat memahami hal tersebut, sehingga pendidikan menjadi prioritas dalam pembangunan bangsa kita ini, misalnya dengan gratis biaya pendidikan dasar 9 tahun. Sarana dan prasarana pendidikan telah diupayakan cukup memadai untuk proses belajar mengajar, dan keberadaannya juga dapat dijangkau oleh masyarakat. Sarana pendidikan Formal baik negeri maupun swasta yang terdapat di Kecamatan Plampang Tahun 2008 adalah 23 Sekolah Dasar, 8 SLTP/MTs yang terdiri dari 6 SLTP/MTs Negeri dan 2 SLTP/MTs Swasta, 2 SLTA dan 1 SMK serta pendidikan pra sekolah (TK) sebanyak 8 buah.

Kesehatan sangat penting dalam kehidupan kita. Untuk mengisi pembangunan diperlukan masyarakat yang tangguh, selain berintelegensi tinggi juga harus sehat. Peranan sarana dan pelayanan kesehatan yang ada di

tengah-tengah kita sangat penting. Di Kecamatan Plampang hanya terdapat satu buah Puskesmas, untuk membantu memberikan pelayanan kesehatan terhadap masyarakat yang jauh dari jangkauan Puskesmas, ditugaskan seorang Menti Kesehatan yang ditempatkan di Puskesmas Pembantu (Pustu). Jumlah Pustu di Kecamatan Plampang sebanyak 7 Pustu. Untuk membantu persalinan bagi masyarakat yang jauh dari puskesmas, ditugaskan seorang Bidan Ahli yang ditempatkan di Pondok Bersalin Desa (Polindes) yang berjumlah 3 Polindes dan berada di 3 desa di Kecamatan Plampang sebagaimana Table 4.2. Fasilitas kesehatan yang ada diharapkan mampu memberikan pelayanan yang baik kepada masyarakat khususnya masyarakat Kecamatan Plampang.

Pembangunan tidak saja pada pembangunan fisik, tetapi juga pembangunan mental spiritual. Sarana-sarana peribadatan di bangun guna ikut membangun mental spiritual masyarakat. Tahun 2008 ini di Kecamatan Plampang terdapat 30 buah Masjid, 16 buah Langgar dan 4 buah pura.

Penduduk asli Kecamatan Plampang seratus persen beragama Islam. Penduduk non Islam ada dan berkembang di Kecamatan Plampang karena adanya pendatang, baik yang datang sebagai warga transmigrasi program pemerintah maupun datang sendiri untuk membuka usaha dan mengembangkan usaha di Kecamatan Plampang.

Data talak, cerai dan rujuk tidak tersedia di Kantor Urusan Agama Kecamatan Plampang. Pernikahan yang tercatat di Kantor Urusan Agama Kecamatan Plampang selama Tahun 2008 sebanyak 260 pernikahan.

4.1. PENDIDIKAN

Tabel 4.1.1. Banyaknya Sarana Pendidikan Menurut Jenisnya Dirinci per Desa di Kecamatan Plampang Tahun 2008

D e s a	Taman Kanak-kanak		Sekolah Dasar	
	Negeri	Swasta	Negeri	Swasta
(1)	(2)	(3)	(4)	(5)
1. Sepakat	-	-	1	-
2. Plampang	-	2	3	-
3. Sepayung	-	2	4	-
4. Teluk Santong	-	-	3	-
5. Muer	1	-	3	-
6. SP I Prode	-	-	1	-
7. SP II Prode	-	-	1	-
8. SP III Prode	-	-	1	-
9. Brang Kolong	-	-	2	-
10. Selante	-	-	2	-
11. Usar	-	3	2	-
Jumlah	1	7	23	-

Lanjutan Tabel 4.1.1.

D e s a	SLTP		SLTA	
	Negeri	Swasta	Negeri	Swasta
(1)	(2)	(3)	(4)	(5)
1. Sepakat	-	-	1	-
2. Plampang	1	1	-	1
3. Sepayung	1	-	-	-
4. Teluk Santong	1	-	-	-
5. Muer	1	-	1	-
6. SP I Prode	-	-	-	-
7. SP II Prode	-	-	-	-
8. SP III Prode	-	1	-	-
9. Brang Kolong	1	-	-	-
10. Selante	1	-	-	-
11. Usar	-	-	-	-
Jumlah	6	2	2	1

Sumber : Dinas Pendidikan Nasional Kecamatan Plampang

Tabel 4.1.2. Banyaknya Murid dan Guru Dirinci per Desa di Kecamatan Plampang Tahun 2008

Desa	Murid		
	SD	SLTP/MTs	SLTA
(1)	(2)	(3)	(4)
1. Sepakat	544	-	789
2. Plampang	481	791	100
3. Sepayung	571	394	-
4. Teluk Santong	304	54	-
5. Muer	698	279	269
6. SP I Prode	56	-	-
7. SP II Prode	143	-	-
8. SP III Prode	151	58	-
9. Brang Kolong	194	15	-
10. Selante	194	128	-
11. Usar	371	-	-
Jumlah	3 707	1 719	1 158

Lanjutan Tabel 4.12.

D e s a	Guru		
	SD	SLTP/MTs	SLTA
(1)	(2)	(3)	(4)
1. Sepakat	14	-	35
2. Plampang	46	46	23
3. Sepayung	39	16	-
4. Teluk Santong	32	10	-
5. Muer	30	14	21
6. SP I Prode	6	-	-
7. SP II Prode	9	-	-
8. SP III Prode	8	17	-
9. Brang Kolong	23	6	-
10. Selante	25	14	-
11. Usar	27	-	-
Jumlah	259	123	79

Sumber : Dinas Pendidikan Nasional Kecamatan Plampang

4.2. KESEHATAN

Tabel 4.2.1. Banyaknya Sarana Kesehatan Dirinci per Desa di Kecamatan Plampang Tahun 2008

Desa	Rumah Sakit	Puskesmas	Dokter Praktek
(1)	(2)	(3)	(4)
1. Sepakat	-	-	-
2. Plampang	-	1	2
3. Sepayung	-	-	-
4. Teluk Santong	-	-	-
5. Muer	-	-	-
6. SP I Prode	-	-	-
7. SP II Prode	-	-	-
8. SP III Prode	-	-	-
9. Brang Kolong	-	-	-
10. Selante	-	-	-
11. Usar	-	-	-
Jumlah	-	1	2

Lanjutan Tabel 4.2.1.

	D e s a	Polindes	Puskesmas	
			Pembantu	Pos KB Desa
	(1)	(2)	(3)	(4)
1.	Sepakat	-	-	1
2.	Plampang	-	-	1
3.	Sepayung	-	1	1
4.	Teluk Santong	-	1	1
5.	Muer	1	1	1
6.	SP I Prode	-	1	1
7.	SP II Prode	-	1	1
8.	SP III Prode	-	1	1
9.	Brang Kolong	1	-	1
10.	Selante	1	1	1
11.	Usar	-	-	1
	Jumlah	3	7	11

Sumber : Puskesmas Kecamatan Plampang

Tabel 4.2.2. Banyaknya Tenaga Kesehatan Dirinci per Desa di Kecamatan Plampang Tahun 2008

Desa	Dokter	Mantri Kesehatan	Bidan	Lainnya
(1)	(2)	(3)	(4)	(5)
1. Sepakat	-	3	2	-
2. Plampang	2	3	2	-
3. Sepayung	-	1	1	-
4. Teluk Santong	-	1	1	-
5. Muer	-	2	2	-
6. SP I Prode	-	-	1	-
7. SP II Prode	-	-	1	-
8. SP III Prode	-	1	-	-
9. Brang Kolong	-	-	2	-
10. Selante	-	2	-	-
11. Usar	-	1	-	-
Jumlah	2	14	12	-

Sumber : Puskesmas Kecamatan Plampang

Tabel 4.2.3. Banyaknya Kunjungan Menurut Bayar/Tidak Dirinci per Bulan di Kecamatan Plampang Tahun 2008

Bulan	Bayar	ASKES	Gratis	Jumlah
(1)	(2)	(3)	(4)	(5)
1. Januari	576	222	475	1 273
2. Februari	550	273	459	1 282
3. Maret	546	183	345	1 074
4. April	572	188	382	1 142
5. Mei	560	154	315	1 029
6. Juni	642	177	341	1 160
7. Juli	527	166	394	1 087
8. Agustus	519	168	281	968
9. September	595	150	339	1 084
10. Oktober	528	156	268	952
11. November	526	175	332	1 033
12. Desember	587	237	348	1 172
Jumlah	6 728	2 249	4 279	13 256

Sumber : Puskesmas Kecamatan Plampang

Tabel 4.2.4. Jumlah Bayi Lahir Dirinci per Desa di Kecamatan Plampang Tahun 2008

	Desa	Bayi Lahir Normal	BBLR	Jumlah
	(1)	(2)	(3)	(4)
1.	Sepakat	50	-	50
2.	Plampang	64	2	66
3.	Sepayung	51	1	52
4.	Teluk Santong	46	5	51
5.	Muer	54	2	56
6.	SP I Prode	27	1	28
7.	SP II Prode	12	-	12
8.	SP III Prode	12	1	13
9.	Brang Kolong	36	1	37
10.	Selante	28	-	28
11.	Usar	78	-	78
	Jumlah	458	13	471

Sumber : Puskesmas Kecamatan Plampang

Tabel 4.2.5. Cakupan Imunisasi Menurut Jenis Imunisasi Dirinci per Desa di Kecamatan Plampang Tahun 2008

Desa	HB1	BCG, Polio 1	DPT Combo 1, Polio 2	DPT Combo 2, Polio 3	DPT Combo 3, Polio 4
(1)	(2)	(3)	(4)	(5)	(6)
1. Sepakat	59	55	55	54	55
2. Plampang	105	104	107	111	109
3. Sepayung	87	77	79	77	78
4. Teluk Santong	10	67	67	68	58
5. Muer	67	71	70	72	65
6. SP I Prode	29	30	29	32	28
7. SP II Prode	23	24	24	24	25
8. SP III Prode	31	31	31	27	31
9. Brang Kolong	49	46	47	49	48
10. Selante	47	50	47	47	47
11. Usar	81	92	84	78	76
Jumlah	588	647	640	639	620

Lanjutan Tabel 4.2.5.

	Desa	Campak	TTH 1	TTH 2	TTM
	(1)	(2)	(3)	(4)	(5)
1.	Sepakat	52	41	43	36
2.	Plampang	92	108	90	62
3.	Sepayung	70	88	59	52
4.	Teluk Santong	57	76	61	34
5.	Muer	68	74	60	33
6.	SP I Prode	26	26	44	26
7.	SP II Prode	23	15	19	8
8.	SP III Prode	30	27	26	6
9.	Brang Kolong	45	40	33	19
10.	Selante	45	33	24	24
11.	Usar	78	89	78	56
	Jumlah	586	617	537	356

Sumber : Puskesmas Kecamatan Plampang

Tabel 4.2.6. Banyaknya Pasangan Usia Subur Sebagai Akseptor KB
Dirinci per Desa di Kecamatan Plampang Tahun 2008

Desa	PUS	PUS Peserta KB	PUS Belum KB	Persentase PUS KB
(1)	(2)	(3)	(4)	(5)
1. Sepakat	525	341	184	64,95
2. Plampang	835	551	284	65,99
3. Sepayung	943	692	251	73,38
4. Teluk Santong	726	658	68	90,63
5. Muer	556	410	146	73,74
6. SP I Prode	206	171	35	83,01
7. SP II Prode	253	193	60	76,28
8. SP III Prode	355	284	71	80,00
9. Brang Kolong	445	318	127	71,46
10. Selante	365	276	89	75,62
11. Usar	586	368	218	62,80
Jumlah	5 795	4 262	1 533	73,55

Sumber : BKBPP Kecamatan Plampang

Tabel 4.2.7. Banyaknya Akseptor KB Menurut Jenis Alat Kontrasepsi
Dirinci per Desa di Kecamatan Plampang Tahun 2008

Desa	IUD	MOW	Implan	Suntik
(1)	(2)	(3)	(4)	(5)
1. Sepakat	21	8	42	179
2. Plampang	39	19	89	294
3. Sepayung	143	29	144	263
4. Teluk Santong	47	7	88	385
5. Muer	8	8	60	246
6. SP I Prode	-	-	35	91
7. SP II Prode	2	1	31	110
8. SP III Prode	2	1	34	183
9. Brang Kolong	11	16	35	208
10. Selante	11	3	21	188
11. Usar	17	-	43	197
Jumlah	301	92	622	2 344

Lanjutan Tabel 4.2.7.

	D e s a	Kondom	P i l	MOP	Jumlah
	(1)	(6)	(7)	(8)	(9)
1.	Sepakat	1	90	5	346
2.	Plampang	10	98	2	551
3.	Sepayung	5	105	3	692
4.	Teluk Santong	5	126	-	658
5.	Muer	-	88	-	410
6.	SP I Prode	5	40	-	171
7.	SP II Prode	4	45	-	193
8.	SP III Prode	4	60	-	284
9.	Brang Kolong	-	48	-	318
10.	Selante	-	43	10	276
11.	Usar	-	110	1	368
	Jumlah	34	853	21	4 267

Sumber : BKBPP Kecamatan Plampang

4.3. A G A M A

Tabel 4.3.1. Penduduk Menurut Agama Dirinci per Desa di Kecamatan Plampang Tahun 2008

Desa	Islam	Khatolik	Kristen Protestan
(1)	(2)	(3)	(4)
1. Sepakat	2 264	-	4
2. Plampang	4 536	-	3
3. Sepayung	3 056	-	-
4. Teluk Santong	2 472	-	-
5. Muer	3 056	-	-
6. SP I Prode	415	-	-
7. SP II Prode	749	-	-
8. SP III Prode	1 575	-	-
9. Brang Kolong	2 220	-	-
10. Selante	1 913	-	-
11. Usar	3 134	-	-
Jumlah	25 390	0	7

Lanjutan Tabel 4.3.1.

D e s a	Hindu	Budha	Jumlah
(1)	(5)	(6)	(7)
1. Sepakat	-	-	2 268
2. Plampang	15	-	4 554
3. Sepayung	408	-	3 464
4. Teluk Santong	-	-	2 472
5. Muer	-	-	3 056
6. SP I Prode	72	-	487
7. SP II Prode	88	-	837
8. SP III Prode	-	-	1 575
9. Brang Kolong	-	-	2 220
10. Selante	-	-	1 913
11. Usar	-	-	3 134
Jumlah	583	-	25 980

Sumber : Kantor Urusan Agama Kecamatan Plampang

Tabel 4.3.2. Banyaknya Sarana Peribadatan Dirinci per Desa di Kecamatan Plampang Tahun 2008

	(1)	(2)	(3)	(4)	(5)
1. Sepakat		1	1	-	2
2. Plampang		2	2	-	4
3. Sepayung		7	4	3	14
4. Teluk Santong		3	1	-	4
5. Muer		3	-	-	3
6. SP I Prode		1	1	-	2
7. SP II Prode		1	1	1	3
8. SP III Prode		2	3	-	5
9. Brang Kolong		4	1	-	5
10. Selante		3	1	-	4
11. Usar		3	1	-	4
Jumlah		30	16	4	50

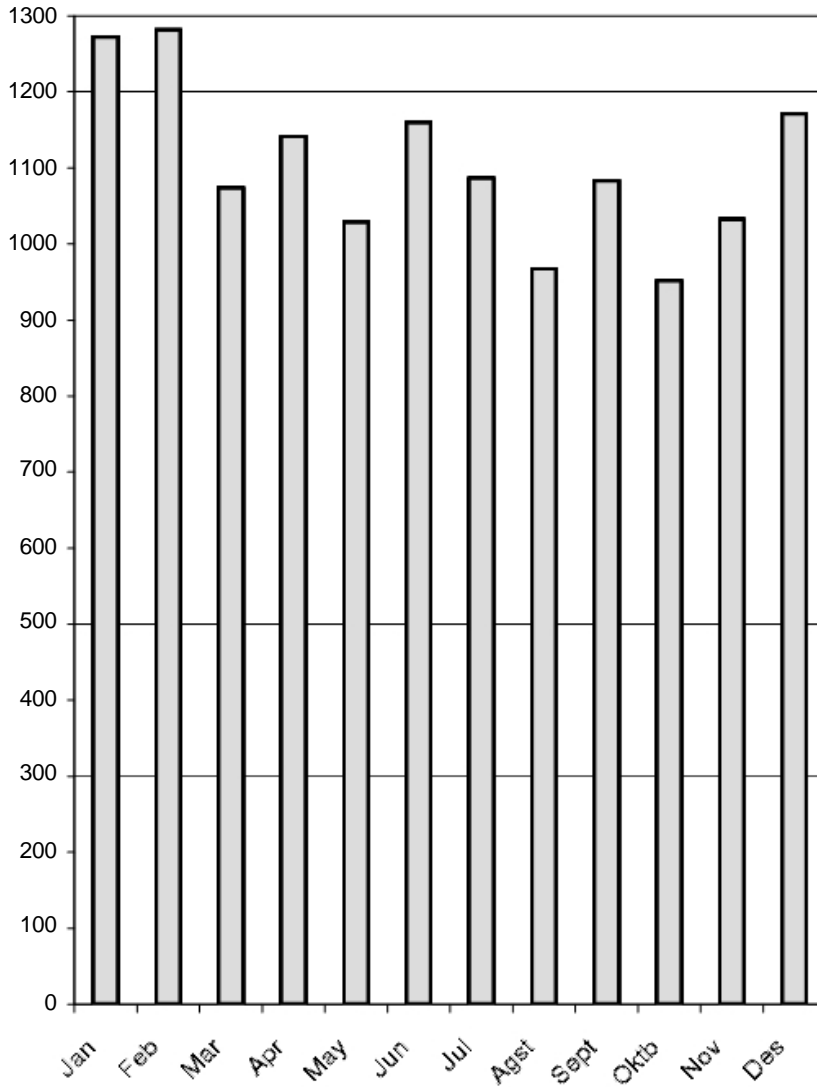
Sumber : Kantor Urusan Agama Kecamatan Plampang

Tabel 4.3.3. Banyaknya Nikah, Talak, Cerai dan Rujuk Dirinci per Desa di Kecamatan Plampang Tahun 2008

Desa	Nikah	Talak	Cerai	Rujuk
(1)	(2)	(3)	(4)	(5)
1. Sepakat	21	-	-	-
2. Plampang	56	-	-	-
3. Sepayung	40	-	-	-
4. Teluk Santong	21	-	-	-
5. Muer	26	-	-	-
6. SP I Prode	4	-	-	-
7. SP II Prode	5	-	-	-
8. SP III Prode	10	-	-	-
9. Brang Kolong	16	-	-	-
10. Selante	16	-	-	-
11. Usar	45	-	-	-
Jumlah	260	-	-	-

Sumber : Kantor Urusan Agama Kecamatan Plampang

Grafik 4. Banyaknya Kunjungan Ke Puskesmas Menurut Bayar/Tidak Dirinci per Desa di Kecamatan Plampang Tahun 2008



V. PERTANIAN

BAB V

PERTANIAN

Sekitar 85 % rumahtangga di Kecamatan Plampang bermata pencaharian sebagai petani, pertanian padi dan palawija lebih mendominasi dibandingkan pertanian lainnya.

Namun lahan sawah di Kecamatan Plampang masih kecil yaitu 13,09% dari luas wilayah Kecamatan Plampang. Masih ada juga beberapa desa yang belum memiliki lahan sawah, baik sawah beririgasi maupun sawah tadah hujan, masyarakat disana menanam padi dengan sistim Gogo Rancah pada saat musim penghujan datang.

Untuk memberikan penyuluhan pertanian guna meningkatkan sistem tanam dan hasil pertanian, di setiap desa ditugaskan Petugas Penyuluh Lapangan dari Dinas Pertanian. Mereka memberikan penyuluhan tentang pertanian baik pertanian tanaman pangan, perkebunan, peternakan maupun perikanan.

Penyuluhan dilakukan kepada petani secara berkelompok untuk memudahkan komunikasi serta koordinasi antara petugas penyuluhan dengan para petani.

Di Kecamatan Plampang hampir setiap rumahtangga mempunyai atau memelihara ternak, baik ternak besar, ternak kecil maupun unggas. Sistim pemeliharaan ternak besar lebih banyak waktunya ternak tersebut dilepas begitu saja tanpa dibuatkan kandang ataupun dicarikan rumput sebagai makanannya, pada saat memasuki musim tanam musim penghujan, ternak-ternak tersebut akan dimasukkan kedalam lahan penggembalaan (LAR).

Karena pada musim tersebut sebagian besar lahan ditanami tanaman padi atau palawija.

Namun demikian, data hasil registrasi ternak sampai sekarang di Kecamatan Plampang jumlah ternak selalu menunjukkan adanya peningkatan. Pelayanan kesehatan terhadap hewan ternak di Poskeswan Kecamatan Plampang yang dirinci per bulan menurut jenis ternak selama Tahun 2008 dapat dilihat pada tabel 5.5.

Tabel 5.1. Luas Lahan Sawah dan Lahan Kering di Kecamatan Plampang Dirinci per Desa Tahun 2008

D e s a	Sawah		
	Pengairan	Tadah Hujan	Jumlah
(1)	(2)	(3)	(4)
1. Sepakat	557	36	593
2. Plampang	869	100	969
3. Sepayung	875	200	1 075
4. Teluk Santong	60	39	99
5. Muer	587	86	673
6. SP I Prode	-	-	-
7. SP II Prode	-	-	-
8. SP III Prode	-	-	-
9. Brang Kolong	733	95	828
10. Selante	150	39	189
11. Usar	1 007	47	1 054
Jumlah	4 838	642	5 480

Sumber : Dinas Pertanian Kecamatan Plampang

Lanjutan Tabel 5.1.

Desa	Lahan Kering	Jumlah
(1)	(5)	(6)
1. Sepakat	4 897	5 490
2. Plampang	3 456	4 425
3. Sepayung	3 161	4 236
4. Teluk Santong	6 357	6 456
5. Muer	3 056	3 729
6. SP I Prode	809	809
7. SP II Prode	968	968
8. SP III Prode	934	934
9. Brang Kolong	2 045	2 873
10. Selante	7 722	7 911
11. Usar	2 984	4 038
Jumlah	36 389	41 869

Sumber : Dinas Pertanian Kecamatan Plampang

Tabel 5.2. Banyaknya Organisasi Pertanian Menurut Jenisnya Dirinci per Desa di Kecamatan Plampang Tahun 2008

Desa	P 3 A	Kelompok Tani	Kontak Tani	Jumlah
(1)	(2)	(3)	(4)	(5)
1. Sepakat	12	12	12	36
2. Plampang	9	9	9	27
3. Sepayung	5	7	7	19
4. Teluk Santong	1	3	3	7
5. Muer	1	19	19	39
6. SP I Prode	-	1	1	2
7. SP II Prode	-	1	1	2
8. SP III Prode	-	1	1	2
9. Brang Kolong	7	35	35	77
10. Selante	2	5	5	12
11. Usar	3	5	5	13
Jumlah	40	98	56	236

Sumber : Dinas Pertanian Kecamatan Plampang

Tabel 5.3. Banyaknya Ternak Besar Menurut Jenisnya Dirinci per Desa di Kecamatan Plampang Tahun 2008

D e s a	Sapi		Kerbau		Kuda	
	Jtn	Btn	Jtn	Btn	Jtn	Btn
(1)	(2)	(3)	(4)	(5)	(6)	(7)
1. Sepakat	92	202	265	678	151	379
2. Plampang	269	523	638	776	177	340
3. Sepayung	602	1.294	235	400	34	58
4. Teluk Santong	58	138	202	261	17	30
5. Muer	602	1.341	131	343	195	574
6. SP I Prode	81	120	5	13	1	3
7. SP II Prode	306	472	-	-	6	10
8. SP III Prode	111	287	7	14	6	12
9. Brang Kolong	107	279	71	181	75	166
10. Selante	147	385	243	346	179	515
11. Usar	213	309	213	438	64	289
Jumlah	2 588	5 350	2 006	3 440	905	2 376

Sumber : Dinas Peternakan Kecamatan Plampang

Tabel 5.4. Banyaknya Ternak Kecil dan Unggas Menurut Jenisnya
Dirinci per Desa di Kecamatan Plampang Tahun 2008

Desa	Kambing		Domba		Babi	
	Jtn	Btn	Jtn	Btn	Jtn	Btn
(1)	(2)	(3)	(4)	(5)	(6)	(7)
1. Sepakat	20	77	-	-	-	-
2. Plampang	81	189	-	-	-	-
3. Sepayung	206	360	-	-	40	69
4. Teluk Santong	70	141	-	-	-	-
5. Muer	53	118	4	8	-	-
6. SP I Prode	37	50	-	-	-	-
7. SP II Prode	36	55	-	-	-	-
8. SP III Prode	19	44	-	-	-	-
9. Brang Kolong	46	121	-	-	-	-
10. Selante	41	179	-	-	-	-
11. Usar	52	140	-	-	-	-
Jumlah	661	1 474	4	8	40	69

Lanjutan Tabel 5.4.

Desa	Ayam	Itik
(1)	(8)	(9)
1. Sepakat	2 306	7
2. Plampang	5 051	29
3. Sepayung	4 752	261
4. Teluk Santong	49 101	111
5. Muer	1 761	10
6. SP I Prode	978	-
7. SP II Prode	1 232	25
8. SP III Prode	998	-
9. Brang Kolong	1 521	-
10. Selante	1 475	-
11. Usar	2 670	-
Jumlah	71 827	443

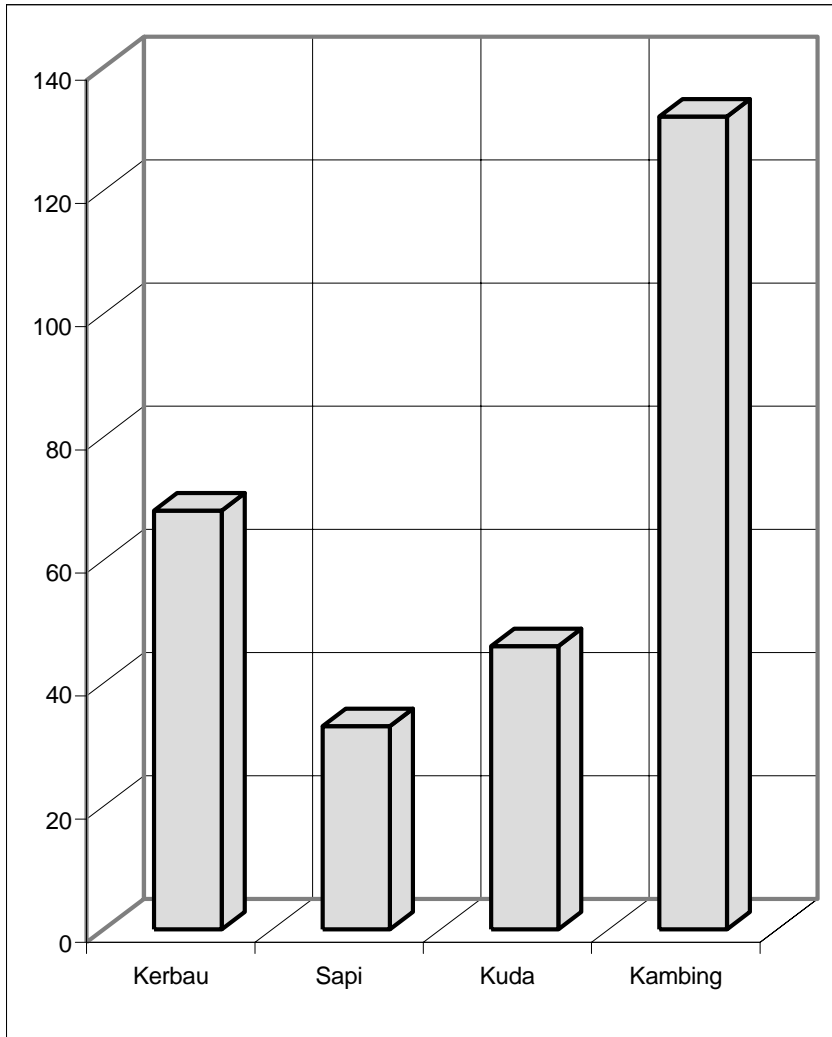
Sumber : Dinas Peternakan Kecamatan Plampang

Tabel 5.5. Banyaknya Pelayanan Kesehatan Hewan Menurut Jenisnya
Dirinci per Bulan di Kecamatan Plampang Tahun 2008

Desa	Kerbau	Sapi	Kuda	Kam bing	Jumlah
(1)	(2)	(3)	(4)	(5)	(6)
1. April	5	3	9	11	28
2. Mei	2	3	5	8	18
3. Juni	9	2	1	9	21
4. Juli	1	2	2	16	21
5. Agustus	8	3	7	10	28
6. September	1	5	4	6	16
7. Okrober	-	4	1	-	5
8. November	1	-	2	-	3
9. Desember	1	5	-	-	6
10. Januari	-	1	1	1	3
11. Februari	3	2	-	28	33
12. Maret	3	-	3	-	6
Jumlah	34	30	35	89	188

Sumber : Dinas Peternakan Kecamatan Plampang

Grafik 5. Banyaknya Pelayanan Kesehatan Hewan Ternak Menurut Jenisnya di Kecamatan Plampang Tahun 2008



VI. INDUSTRI

BAB VI

INDUSTRI

Pembangkit Listrik di PLN Kabupaten Sumbawa menggunakan Tenaga Diesel. Jaringan Listrik PLN sudah masuk di 8 desa dari 11 desa yang ada di Kecamatan Plampang. Belum semua rumahtangga memiliki sambungan listrik sendiri-sendiri. Peningkatan jumlah pelanggan listrik PLN tidak terlalu besar dari tahun ke tahun, hal ini disebabkan karena catu daya yang tersedia masih terbatas. Pemadaman listrik secara bergilir masih terjadi di sebagian wilayah Kecamatan Plampang guna mengantisipasi beban daya pemakaian melebihi catu daya yang tersedia. Jumlah pelanggan listrik PLN di Kecamatan Plampang pada Tahun 2008 sebanyak 3.191 pelanggan.

Air merupakan sumber kehidupan, rasanya hal tersebut tidaklah berlebihan. Karena dalam kehidupan sehari-hari kebutuhan akan air bersih harus bisa dipenuhi, baik untuk masak ataupun mandi dan cuci serta keperluan lainnya. Perusahaan Daerah Air Minum (PDAM) sebagai penyalur tersedianya air bersih, telah membangun instalasi air bersih di Kecamatan Plampang. Kecilnya debit air yang menjadi sumber air bersih tersebut menjadi sebab jaringan PDAM di Kecamatan Plampang hanya mampu masuk 3 desa dari 11 desa yang ada. Sampai dengan Tahun 2008 tercatat ada 874 sambungan rumah dan 18 kran umum.

Perusahaan penggalian yang berkembang di Kecamatan Plampang antara lain adalah usaha batu bata, penggalian batu kerikil/koral, penggalian batu kali dan pasir. Industri yang ada di Kecamatan Plampang antara lain adalah industri makanan/minuman, industri penggilingan padi dan industri

kayu/bambu dan rotan. Lokasi usaha, jumlah usaha, jumlah tenaga kerja serta volume produksi masing-masing usaha dapat di lihat pada tabel 6.4 (usaha penggalian) dan tabel 6.5 (usaha industri pengolahan).

Tabel 6.1. Inventarisasi Jaringan Distribusi PLN di Kecamatan Plampang
Dirinci per Desa Tahun 2008.

D e s a	Travo		Jumlah
	Unit	Daya	Pelanggan
(1)	(2)	(3)	(4)
1. Sepakat	2	150	346
2. Plampang	3	250	1 007
3. Sepayung	5	225	307
4. Teluk Santong	3	150	292
5. Muer	2	150	412
6. SP I Prode	-	-	-
7. SP II Prode	-	-	-
8. SP III Prode	-	-	-
9. Brang Kolong	2	100	250
10. Selante	1	150	293
11. Usar	1	150	284
Jumlah	19	1 325	3 191

Sumber : PLN Ranting Plampang

Tabel 6.2. Banyaknya Rumahtangga dengan Sumber Listrik PLN di Kecamatan Plampang Dirinci per Desa Tahun 2008

Desa	Seluruh Rumahtangga	Rumahtangga PLN	Persentase
(1)	(2)	(3)	(4)
1. Sepakat	595	346	58,15
2. Plampang	1 137	1 007	88,57
3. Sepayung	836	307	36,72
4. Teluk Santong	592	292	49,32
5. Muer	807	412	51,05
6. SP I Prode	176	-	-
7. SP II Prode	209	-	-
8. SP III Prode	391	-	-
9. Brang Kolong	529	250	47,26
10. Selante	460	293	63,70
11. Usar	853	284	33,29
Jumlah	6 585	3 191	48,46

Sumber : Koordinator Statistik Kecamatan Plampang

Tabel 6.3. Banyaknya Pelanggan Air Minum di Kecamatan Plampang
Dirinci per Desa Tahun 2008

D e s a	Pelanggan		Jumlah Pelanggan
	Sambungan Rumah (SR)	Kran Umum (HU)	
(1)	(2)	(3)	(4)
1. Sepakat	286	1	293
2. Plampang	338	7	356
3. Sepayung	-	-	-
4. Teluk Santong	-	-	-
5. Muer	-	-	-
6. SP I Prode	-	-	-
7. SP II Prode	-	-	-
8. SP III Prode	-	-	-
9. Brang Kolong	155	9	157
10.Selante	95	1	97
11. Usar	-	-	-
Jumlah	874	18	903

Sumber : PDAM Ranting Plampang

Tabel 6.4. Banyaknya Perusahaan Penggalian Menurut Bahan Galian
Dirinci per Desa di Kecamatan Plampang Tahun 2008

D e s a	Batu Bata			Kerikil/Koral		
	Perusa haan	Tenaga Kerja	Produk (m ³)	Perusa haan	Tenaga Kerja	Produk (m ³)
(1)	(2)	(3)	(4)	(5)	(6)	(7)
1. Sepakat	2	4	16	-	-	-
2. Plampang	4	8	38	-	-	-
3. Sepayung	6	12	65	-	-	-
4. Teluk Santong	-	-	-	-	-	-
5. Muer	3	9	40	1	4	20
6. SP I Prode	2	4	12	-	-	-
7. SP II Prode	2	4	12	-	-	-
8. SP III Prode	2	3	8	-	-	-
9. Brang Kolong	3	9	36	-	-	-
10. Selante	-	-	-	-	-	-
11. Usar	2	6	30	-	-	-
Jumlah	34	76	227	1	4	20

Lanjutan Tabel 6.4.

D e s a	Pasir			Batu Kali		
	Perusa haan	Tenaga Kerja	Produk (m ³)	Perusa haan	Tenaga Kerja	Produk (m ³)
(1)	(8)	(9)	(10)	(11)	(12)	(13)
1. Sepakat	-	-	-	-	-	-
2. Plampang	1	3	40	1	3	60
3. Sepayung	1	3	20	1	3	60
4. Teluk Santong	-	-	-	-	-	-
5. Muer	1	2	30	2	4	75
6. SP I Prode	1	2	20	1	2	40
7. SP II Prode	-	-	-	-	-	-
8. SP III Prode	-	-	-	-	-	-
9. Brang Kolong	-	-	-	-	-	-
10. Selante	-	-	-	-	-	-
11. Usar	-	-	-	-	-	-
Jumlah	4	10	110	5	12	235

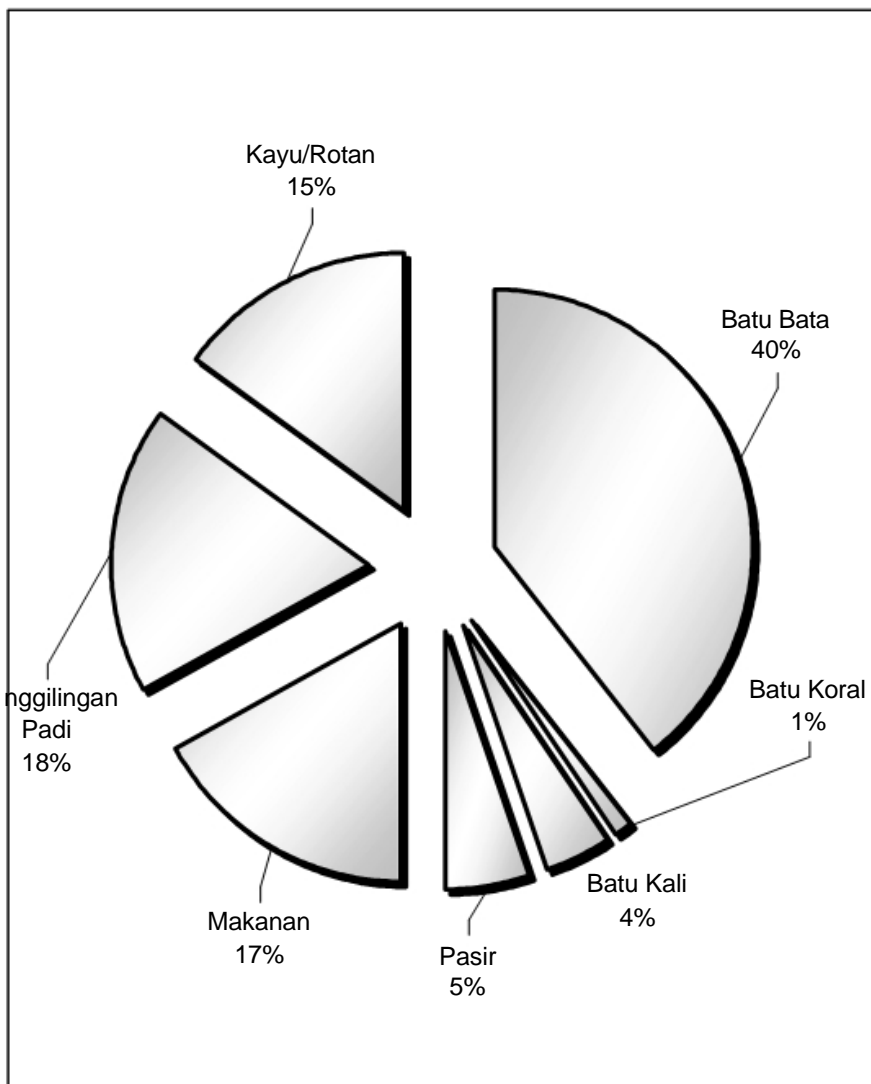
Sumber : Koordinator Statistik Kecamatan Plampang

Tabel 6.5. Banyaknya Industri Pengolahan Dirinci per Desa di Kecamatan Plampang Tahun 2008

D e s a	Makanan/ Minuman		Penggilingan Padi		Kayu, Bambu dan Rotan	
	Perusa haan	Tenaga Kerja	Perusa haan	Tenaga Kerja	Perusa haan	Tenaga Kerja
(1)	(2)	(3)	(4)	(5)	(6)	(7)
1. Sepakat	2	4	1	3	1	1
2. Plampang	3	6	1	4	1	2
3. Sepayung	7	10	3	10	2	4
4. Teluk Santong	-	-	-	-	2	4
5. Muer	2	4	1	3	3	6
6. SP I Prode	-	-	2	4	-	-
7. SP II Prode	-	-	2	4	-	-
8. SP III Prode	-	-	4	12	1	1
9. Brang Kolong	1	2	1	2	-	-
10.Selante	1	2	1	3	2	2
11.Usar	-	-	1	4	2	2
Jumlah	16	28	17	49	14	22

Sumber : Koordinator Statistik Kecamatan Plampang

Grafik 6. Banyaknya Perusahaan Penggalian dan Industri Pengolahan di Kecamatan Plampang Tahun 2008



VII. PERHUBUNGAN

BAB VII

PERHUBUNGAN

Letak Kecamatan Plampang yang memanjang dan menjadi jalan utama lintas Sumbawa - Bima menyebabkan sebesar 26,17 % jalan di Kecamatan Plampang merupakan jalan aspal. Walaupun ruas jalan aspal di Kecamatan Plampang tidak lebih panjang dari ruas jalan diperkeras (38,15%), tetapi ruas jalan aspal lebih panjang dibanding dengan ruas jalan kerikil (10,98 %) maupun jalan tanah (23,70).

Selain didukung oleh jalan raya yang memadai, lancarnya transportasi juga sangat didukung oleh adanya sarana angkutan umum. Di Kecamatan Plampang terdapat sebuah terminal umum. Mobilitas perhubungan menjadi lancar terlebih dengan adanya sarana angkutan umum yang dimiliki oleh warga sendiri. Pada Tahun 2008 tercatat ada 2 bus, 6 minibus, 26 pickup, 10 bemo, 28 truk, 192 ojek sepeda motor 21 gerobak dan 66 dokar. Selain angkutan umum milik warga setempat, lancarnya transportasi di Kecamatan Plampang juga didukung oleh adanya angkutan umum antar kecamatan, antar kabupaten, bahkan angkutan propinsi yang melintas di wilayah Kecamatan Plampang. Letak Kecamatan Plampang yang strategis karena merupakan jalur utama antara Sumbawa-Dompu atau Sumbawa-Bima menjadikan Plampang lebih ramai dengan sarana angkutan umum yang melintas.

Era globalisasi informasi telah dapat kita rasakan, bukan hanya media radio dan televisi saja media informasi dan hiburan yang masuk ke Kecamatan Plampang. Media cetak seperti koran dan majalah juga sudah

lama masuk di kecamatan Plampang. Sarana komunikasi yang ada di Kecamatan Plampang antara lain Kantor Pos, Wartel dan telepon rumah, Akhir tahun 2005 mulai masuk jaringan telepon seluler (GSM), sampai dengan Tahun 2008 sudah terpasang 8 buah BTS GSM dari dua perusahaan, sehingga semua akses informasi menggunakan telepon seluler dapat dilakukan di semua desa di Kecamatan Plampang.

Jumlah surat yang keluar masuk baik dalam negeri maupun luar negeri menunjukkan adanya penurunan. Hal ini mungkin diakibatkan karena masuknya jaringan telepon seluler, dimana masyarakat yang mempunyai keluarga di luar daerah, baik yang kuliah maupun yang menjadi tenaga kerja ke luar negeri, telah berpindah sarana komunikasi ke telepon seluler.

Tabel 7.1. Panjang Jalan Menurut Jenis Permukaan Dirinci per Desa di Kecamatan Plampang Tahun 2008 (Km)

Desa	Aspal	Diper keras	Kerikil	Tanah	Jumlah
(1)	(2)	(3)	(4)	(5)	(6)
1. Sepakat	3	7	1	4	15
2. Plampang	8	10	5	3	26
3. Sepayung	7	8	4	2	21
4. Teluk Santong	16	7	3	4	30
5. Muer	4	11	3	11	29
6. SP I Prode	-	2	-	3	5
7. SP II Prode	-	3	-	3	6
8. SP III Prode	-	3	-	4	7
9. Brang Kolong	4	8	3	2	17
10. Selante	3	2	-	2	7
11. Usar	2	5	-	3	10
Jumlah	47	66	19	41	173

Sumber : Koordinator Statistik Kecamatan Plampang

Tabel 7.2. Banyaknya Sarana Angkutan Menurut Jenisnya Dirinci per Desa di Kecamatan Plampang Tahun 2008

Desa	Bus	Mini Bus	Pik Up	Bemo
(1)	(2)	(3)	(4)	(5)
1. Sepakat	1	3	6	-
2. Plampang	-	1	7	2
3. Sepayung	-	1	5	2
4. Teluk Santong	-	-	1	1
5. Muer	1	1	3	2
6. SP I Prode	-	-	-	1
7. SP II Prode	-	-	-	-
8. SP III Prode	-	-	-	-
9. Brang Kolong	-	-	2	1
10. selante	-	-	2	1
11. Usar	1	-	-	-
Jumlah	2	6	26	10

Sumber : Koordinator Statistik Kecamatan Plampang

Lanjutan Tabel 7.2

	Desa	Truk	Ojek Sepeda Motor	Gerobak/ Cikar	Dokar/ Cidomo
	(1)	(6)	(7)	(8)	(9)
1.	Sepakat	4	15	2	14
2.	Plampang	8	12	3	26
3.	Sepayung	3	25	4	6
4.	Teluk Santong	1	11	1	-
5.	Muer	2	13	4	-
6.	Sp I Prode	1	23	-	-
7.	Sp II Prode	-	10	-	-
8.	Sp III Prode	-	30	-	-
9.	Brang Kolong	2	17	3	-
10.	Selante	1	6	2	3
11.	Usar	6	30	2	17
	Jumlah	28	192	21	66

Sumber : Koordinator Statistik Kecamatan Plampang

Tabel 7.3. Banyaknya Sarana Komunikasi Menurut Jenisnya di Kecamatan Plampng Dirinci per Desa Tahun 2008

Desa	BTS GSM	Telepon	Wartel	antor K Pos	Jumlah
(1)	(2)	(3)	(4)	(5)	(6)
1. Sepakat	-	31	-	1	32
2. Plampang	2	39	3	-	44
3. Sepayung	2	-	-	-	2
4. Teluk Santong	2	-	1	-	3
5. Muer	2	-	-	-	2
6. SP I Prode	-	-	-	-	-
7. SP II Prode	-	-	-	-	-
8. SP III Prode	-	-	-	-	-
9. Brang Kolong	-	-	-	-	-
10. Selante	-	-	-	-	-
11. Usar	-	-	-	-	-
Jumlah	8	70	4	1	83

Sumber : Koordinator Statistik Kecamatan Plampang

Tabel 7.4. Banyaknya Surat Masuk dan Surat Keluar Dirinci per Desa di Kecamatan Plampang Tahun 2008

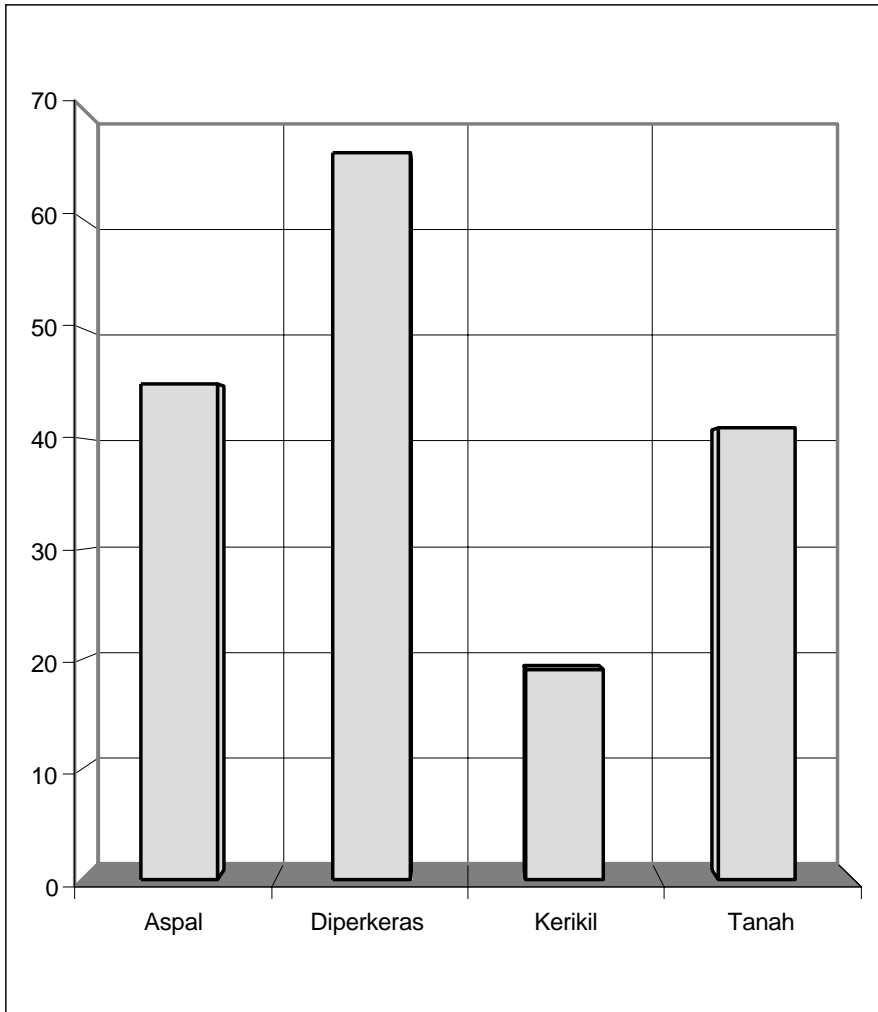
Desa	Surat Masuk		
	Biasa	Kilat	Luar Negeri
(1)	(2)	(3)	(4)
1. Sepakat	155	65	102
2. Plampang	176	587	193
3. Sepayung	93	36	57
4. Teluk Santong	145	65	88
5. Muer	168	84	96
6. SP I Prode	37	15	18
7. SP II Prode	35	12	25
8. SP III Prode	32	17	27
9. Brang Kolong	89	53	89
10. Selante	60	51	45
11. Usar	56	48	53
Jumlah	1 046	503	793

Lanjutan Tabel 7.4.

D e s a	Surat Keluar		
	Biasa	Kilat	Luar Negeri
(1)	(5)	(6)	(7)
1. Sepakat	43	57	15
2. Plampang	69	55	50
3. Sepayung	48	41	41
4. Teluk Santong	15	22	38
5. Muer	34	57	27
6. SP I Prode	5	8	8
7. SP II Prode	13	13	6
8. SP III Prode	19	20	17
9. Brang Kolong	30	25	38
10. Selante	36	21	22
11. Usar	35	7	11
Jumlah	345	326	273

Sumber : Kantor Pos Kecamatan Plampang

Grafik 7. Panjang Sarana Jalan Menurut Jenisnya Dirinci per Desa di Kecamatan Plampang Tahun 2008



VIII. KEUANGAN

BAB VIII

KEUANGAN

Pmbangunan adalah usaha untuk meningkatkan taraf hidup masyarakat. Sumbangan berupa moril maupun materi serta tenaga dari segenap masyarakat sangatlah diharapkan peran sertanya dalam pembangunan ini.

Pembangunan memang tidak lepas dari dana. Sumber dana pembangunan desa di Kecamatan Plampang selain diperoleh dari swadaya masyarakat, juga di dapat dari bantuan pemerintah. Selain gotong royong masyarakat, pembayaran pajak juga merupakan wujud peran serta masyarakat dalam pembangunan. Selain swadaya masyarakat, peran serta masyarakat dalam pembayaran pajak PBB juga kami tampilkan disini, agar bisa menjadi gambaran partisipasi masyarakat dari segi materi dalam pembangunan baik angka absolut maupun persentasenya.

Tabel 8.1. Target dan Realisasi Pajak PBB Dirinci per Desa di Kecamatan Plampang Tahun 2008 (000)

Desa	Target	Realisasi	Sisa	Persentase
(1)	(2)	(3)	(4)	(5)
1. Sepakat	39 238	9 838	29 400	25,07
2. Plampang	69 970	33 932	36 038	48,49
3. Sepayung	21 362	22 249	-	104,15
4. Teluk Santong	11 071	3 571	7 500	32,25
5. Muer	32 166	8 954	23 212	27,83
6. SP I Prode	-	-	-	-
7. SP II Prode	-	-	-	-
8. SP III Prode	-	-	-	-
9. Brang Kolong	24 346	26 436	-	108,58
10. Selante	9 343	2 306	70 378	24,68
11. Usar	-	-	-	-
Jumlah	207 496	107 286	100 210	51,70

Sumber : Kantor Kecamatan Plampang

Tabel 8.2. Sumber Dana Keuangan Desa di Kecamatan Plampang
Dirinci per Desa Tahun 2008 (000)

Desa	Swadaya	Bantuan Pemerintah	Jumlah
(1)	(2)	(3)	(4)
1. Sepakat	50 000	40 000	90 000
2. Plampang	75 000	50 000	125 000
3. Sepayung	65 000	40 000	105 000
4. Teluk Santong	40 000	45 000	95 000
5. Muer	60 000	40 000	100 000
6. SP I Prode	20 000	20 000	40 000
7. SP II Prode	23 000	20 000	43 000
8. SP III Prode	20 000	20 000	40 000
9. Brang Kolong	45 000	25 000	70 000
10. Selante	60 000	20 000	80 000
11. Usar	60 000	20 000	80 000
Jumlah	518 000	340 000	858 000

Sumber : Kantor Kecamatan Plampang

Grafik 8. Proporsi Target dan Realisasi Penerimaan Pajak Bumi dan Bangunan di Kecamatan Plampang Tahun 2008

