

I. GEOGRAFIS

Geographical

BAB I

LETAK GEOGRAFI

Kecamatan Moyohilir adalah salah satu kecamatan dari 24 kecamatan yang ada di Kabupaten Sumbawa, dengan ketinggian 75 meter dari permukaan laut. Berbatasan dengan wilayah kecamatan lain, diantaranya :

- Sebelah Utara berbatasan dengan Kecamatan Moyo Utara.
- Sebelah Selatan berbatasan dengan Kecamatan Moyohulu dan Lopok.
- Sebelah Timur berbatasan dengan Kecamatan Lape.
- Sebelah Barat berbatasan dengan Kecamatan Sumbawa dan Unter Iwes.

Topografi kecamatan Moyohilir tidak rata, karena daerahnya berbukit-bukit dan terdapat padang rumput yang cocok untuk peternakan. Luas wilayah kecamatan ini mencapai 186,79 km², yang mencakup beberapa gunung antara lain gunung Cabe, gunung Kebo, gunung Langko dan gunung Maner.

Dari luas wilayah tersebut, lebih dari 20 persen dijadikan lahan sawah sedangkan sisanya adalah lahan kering. Banyaknya lahan sawah secara tidak langsung dipengaruhi pula dengan adanya faktor alam seperti iklim dan faktor buatan seperti adanya bendungan. Faktor iklim dengan gejala elnino sepanjang tahun 2008 dapat dilihat dari besarnya curah hujan dan hari hujan yang cenderung sedikit dan menurun dibandingkan dengan beberapa tahun sebelumnya.

Tabel 1.1. Nama-nama Desa dan Luas Wilayah Desa di Kecamatan Moyohilir Tahun 2008

Desa	Luas Wilayah (km ²)	Persentase terhadap luas Kecamatan
(1)	(2)	(3)
1. Serading	26,24	14,05
2. Kakiang	37,69	20,18
3. Moyo	11,30	6,05
4. Poto	13,67	7,32
5. Berare	5,31	2,84
6. Ngeru	23,14	12,39
7. Olat Rawa	36,04	19,29
8. Batu Bangka	16,77	8,98
9. Moyo Mekar	4,70	2,52
10. Pers. Lab. Ijuk	11,93	6,39
Jumlah	186,79	100,00

Sumber : Koordinator Statistik Kecamatan Moyohilir

Tabel 1.2. Banyaknya Desa Pantai dan Bukan Pantai di Kecamatan Moyohilir Dirinci Per Desa Tahun 2008

D e s a	Pantai	Bukan Pantai
(1)	(2)	(3)
1. Serading	-	1
2. Kakiang	-	1
3. Moyo	-	1
4. Poto	-	1
5. Berare	-	1
6. Ngeru	-	1
7. Olat Rawa	1	-
8. Batu Bangka	1	-
9. Moyo Mekar	-	1
10. Pers. Lab. Ijuk	1	-
Jumlah	3	7

Sumber : Kantor Kepala Desa se Kecamatan Moyohilir

Tabel 1.3. Luas Wilayah Kecamatan Moyohilir Menurut Jenis Penggunaannya Dirinci Per Desa Tahun 2008 (ha)

Desa	Tanah Sawah	Tanah Kering	Jumlah
(1)	(2)	(3)	(4)
1. Serading	124,9	137,5	262,4
2. Kakiang	55,9	321,0	376,9
3. Moyo	35,3	77,7	113,0
4. Poto	69,0	67,7	136,7
5. Berare	37,3	15,8	53,1
6. Ngeru	47,2	303,5	350,7
7. Olat Rawa	28,2	332,2	360,4
8. Batu Bangka	32,8	134,9	167,7
9. Moyo Mekar	23,5	23,5	47,0
Jumlah	454,1	1.413,8	1.867,9

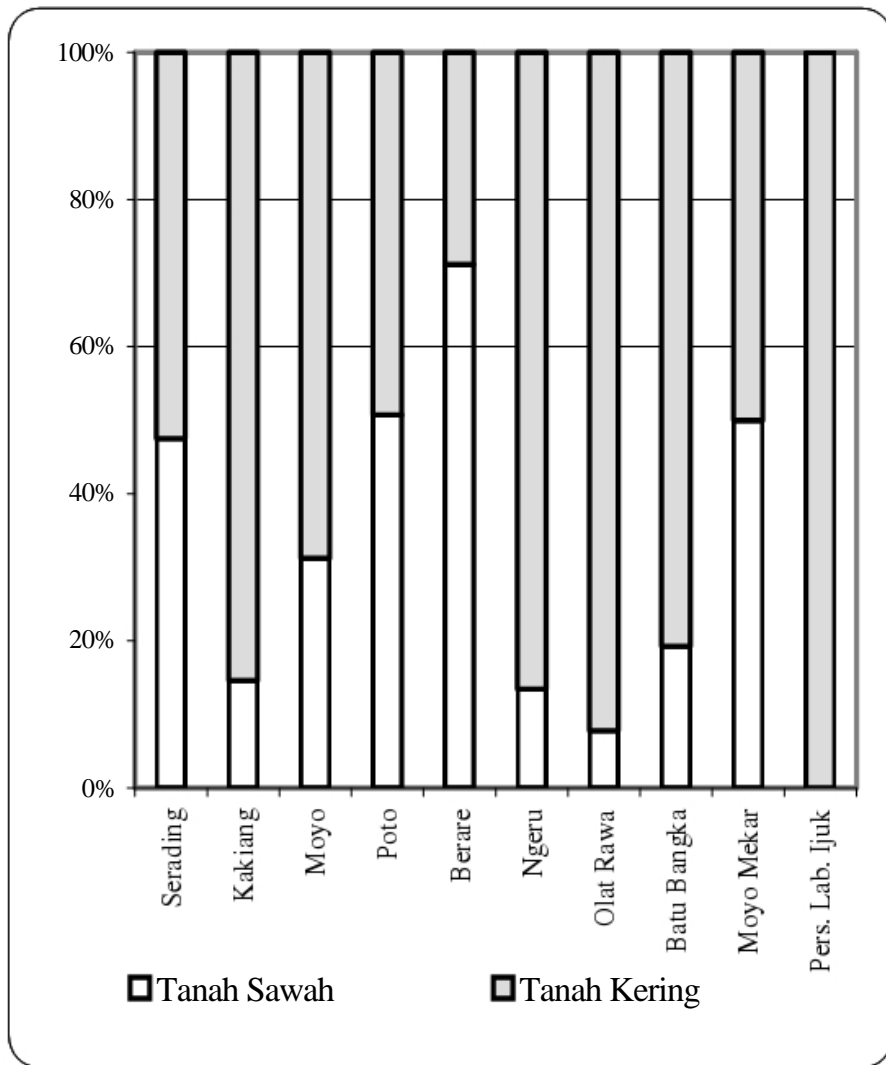
Sumber : Koordinator Statistik Kecamatan Moyohilir

Tabel 1.4 Banyaknya Hari Hujan dan Curah Hujan di Kecamatan
Moyohilir Dirinci per Bulan Tahun 2008

Bulan	Banyak Hari Hujan	Banyak Curah Hujan (mm)
(1)	(2)	(3)
1. Januari	4	15,70
2. Pebruari	16	155,30
3. Maret	11	82,10
4. April	3	55,50
5. Mei	1	1,10
6. Juni	-	-
7. Juli	-	-
8. Agustus	-	-
9. September	-	-
10. Oktober	2	0,65
11. Nopember	16	6,40
12. Desember	12	4,40
Jumlah	65	321,15

Sumber : Kantor Pengamat Pengairan Kecamatan Moyohilir

Grafik 1. Proporsi Luas Wilayah Kecamatan Moyohilir Menurut Jenis Penggunaan Tanah dirinci per Desa Tahun 2008



II. PEMERINTAHAN

Government

BAB II

PEMERINTAHAN

Kecamatan Moyohilir memiliki 9 desa definitif, 1 desa persiapan, dan terdapat 38 dusun, 48 rukun warga dan 141 rukun tetangga. Pola klasifikasi desa tahun 2008 ini sama dengan tahun-tahun sebelumnya yaitu jumlah desa Swakarya sebanyak 5 desa dan 5 desa Swasembada.

Pasar umum di Kecamatan Moyohilir hanya satu yang berlokasi di desa Moyo. Perlu diketahui pula pasar ini sebenarnya masih belum berfungsi sebagai pasar sebenarnya, karena transaksi yang ada di sini sangat terbatas dan pada jam tertentu saja. Selain itu dekatnya kota Sumbawa Besar menyebabkan masyarakat lebih banyak berbelanja di Sumbawa Besar. Jumlah sarana ekonomi lainnya di Kecamatan Moyohilir memang sangat terbatas.

Tabel 2.1. Banyaknya Aparat Pemerintahan di Kecamatan Moyohilir Tahun 2008

Desa	Perangkat Desa	Dusun	RW	RT
(1)	(2)	(3)	(4)	(5)
1. Serading	9	5	9	25
2. Kakiang	8	4	4	15
3. Moyo	9	4	4	10
4. Poto	9	5	7	20
5. Berare	9	4	5	17
6. Ngeru	9	3	3	9
7. Olat Rawa	9	4	4	12
8. Batu Bangka	9	3	5	16
9. Moyo Mekar	9	3	4	9
10. Pers. Lab. Ijuk	8	3	3	8
Jumlah	88	38	48	141

Sumber : Kantor Kecamatan Moyohilir

Tabel 2.2. Pembagian Wilayah Administrasi Kecamatan Moyohilir Menurut Tingkat Perkembangan Desa Tahun 2008

Desa	Swadaya	Swakarya	Swasembada
(1)	(2)	(3)	(4)
1. Serading	-	-	1
2. Kakiang	-	1	-
3. Moyo	-	-	1
4. Poto	-	-	1
5. Berare	-	-	1
6. Ngeru	-	-	1
7. Olat Rawa	-	1	-
8. Batu Bangka	-	1	-
9. Moyo Mekar	-	1	-
10. Pers. Lab. Ijuk	-	1	-
Jumlah	-	5	5

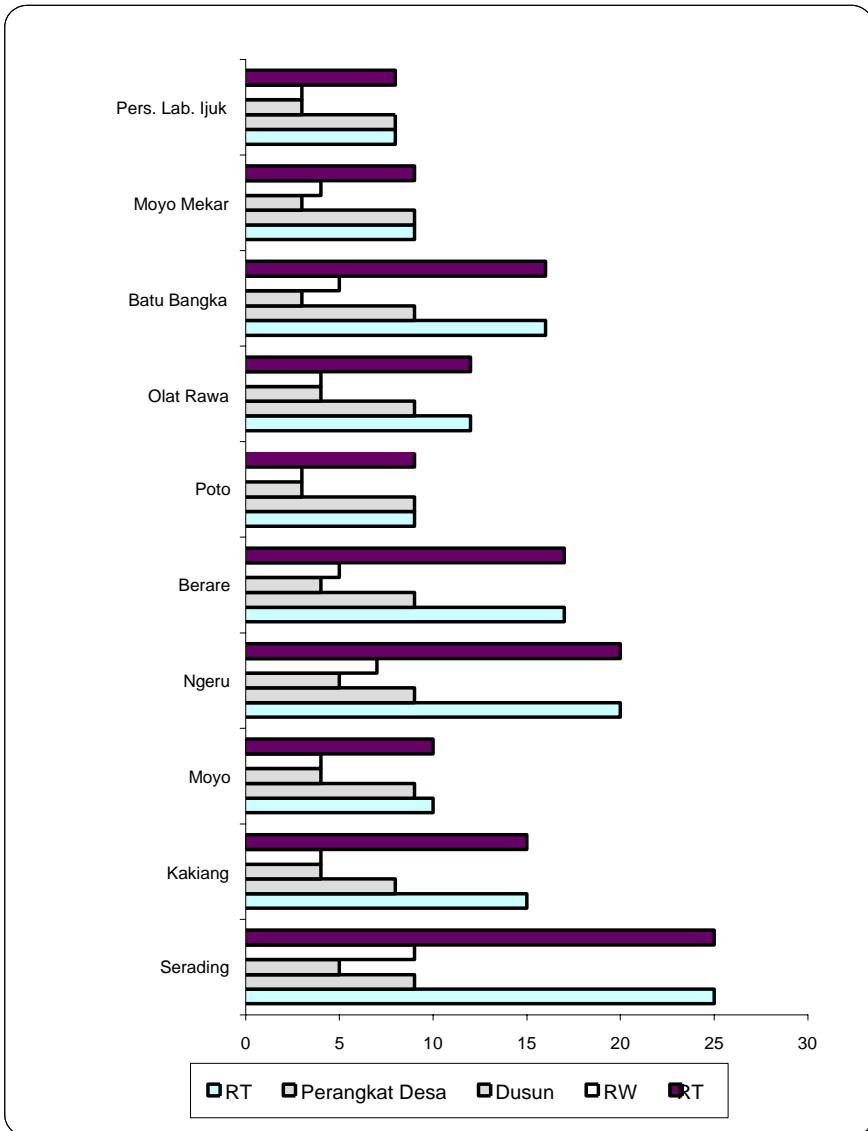
Sumber : Kantor Kecamatan Moyohilir

Tabel 2.3. Jumlah Sarana Perekonomian di Kecamatan Moyohilir
Dirinci per Desa Tahun 2008

Desa	Pasar Hewan	Pasar Umum	Toko	Kios/ Warung
(1)	(2)	(3)	(4)	(5)
1. Serading	-	-	-	72
2. Kakiang	-	-	-	18
3. Moyo	-	-	2	28
4. Poto	-	-	-	30
5. Berare	-	-	2	33
6. Ngeru	-	-	2	11
7. Olat Rawa	-	-	-	16
8. Batu Bangka	-	-	-	25
9. Moyo Mekar	-	1	3	19
10. Pers. Lab. Ijuk	-	-	-	12
Jumlah	-	1	9	264

Sumber : Kantor Kecamatan Moyohilir

Grafik 2. Banyaknya Aparat Pemerintahan Desa di Kecamatan Moyohilir Tahun 2008



III. PENDUDUK

Population

BAB III

P E N D U D U K

Jumlah penduduk Kecamatan Moyohilir keadaan tahun 2008 mencapai 21.674 jiwa dengan kepadatan per km² mencapai 114 jiwa. Dari jumlah penduduk tersebut terdapat 11.451 laki-laki dan 10.223 perempuan, dengan demikian Kecamatan Moyohilir ini mempunyai sex ratio sebesar 112. Hal ini berarti dari setiap 100 orang perempuan terdapat 112 orang laki-laki. Sedangkan jumlah rumahtangga sebanyak 5.556 dengan rata-rata anggota rumahtangga sebanyak 4 orang.

Tingkat kehidupan masyarakat bisa dilihat dari jenis rumah yang ditempati. Di Kecamatan Moyohilir sebagian besar masyarakatnya menggunakan kayu sebagai bahan utama dari sebuah rumah/tempat tinggal. Keadaan ini tidak terlepas dari budaya Tana Samawa yang menggunakan rumah panggung. Dilihat dari sisi kesehatan, rumah panggung ini cukup memenuhi persyaratan sehingga layak untuk ditempati.

Tabel 3.1. Luas dan Kepadatan Penduduk di Kecamatan Moyohilir Dirinci per Desa Tahun 2008

Desa	Luas (km ²)	Penduduk	Kepadatan (Jiwa / km ²)
(1)	(2)	(3)	(4)
1. Serading	26,24	3 865	147
2. Kakiang	37,69	2 655	70
3. Moyo	11,30	1 592	141
4. Poto	13,67	2 487	182
5. Berare	5,31	3 093	582
6. Ngeru	23,14	1 643	71
7. Olat Rawa	36,04	1 574	44
8. Batu Bangka	16,77	2 314	138
9. Moyo Mekar	4,70	1 377	293
10. Pers. Lab. Ijuk	11,93	1 074	90
Jumlah	186,79	21 674	116

Sumber : Koordinator Statistik Kecamatan Moyohilir

Tabel 3.2. Penduduk, Rumah Tangga dan Rata-Rata ART di Kecamatan Moyohilir Dirinci per Desa Tahun 2008

Desa	Penduduk	Rumah Tangga	Rata-rata ART
(1)	(2)	(3)	(4)
1. Serading	3 865	1 091	4
2. Kakiang	2 655	676	4
3. Moyo	1 592	452	4
4. Poto	2 487	584	4
5. Berare	3 093	730	4
6. Ngeru	1 643	353	5
7. Olat Rawa	1 574	410	4
8. Batu Bangka	2 314	566	4
9. Moyo Mekar	1 377	424	3
10. Pers. Lab. Ijuk	1 074	270	4
Jumlah	21 674	5 556	4

Sumber : Koordinator Statistik Kecamatan Moyohilir

Tabel 3.3. Penduduk Kecamatan Moyohilir Menurut Kelompok Umur Tahun 2008

Kelompok Umur	Laki-laki	Perempuan	Jumlah
(1)	(2)	(3)	(4)
0 - 4	1 233	1 255	2 488
5 - 9	851	872	1 723
10 - 14	1 113	823	1 936
15 - 19	1 027	861	1 888
20 - 24	1 287	794	2 081
25 - 29	1 097	887	1 984
30 - 34	869	889	1 758
35 - 39	733	800	1 533
40 - 44	870	848	1 718
45 - 49	743	731	1 474
50 - 54	424	330	754
55 - 59	433	393	826
60 - 64	242	286	528
65 - 69	235	181	416
70 - 74	209	168	377
75 +	85	105	196
Jumlah	11 451	10 223	21 674

Sumber : Koordinator Statistik Kecamatan Moyohilir

Tabel 3.4. Penduduk Menurut Jenis Kelamin dan Sex Ratio di Kecamatan Moyohilir Dirinci per Desa Tahun 2008

Desa	Laki-laki	Perempuan	Jumlah	Sex Ratio
(1)	(2)	(3)	(4)	(5)
1. Serading	2 179	1 686	3 865	129
2. Kakiang	1 483	1 172	2 655	127
3. Moyo	761	831	1 592	92
4. Poto	1 360	1 127	2 487	121
5. Berare	1 622	1 471	3 093	110
6. Ngeru	601	1 042	1 643	58
7. Olat Rawa	861	713	1 574	121
8. Batu Bangka	1 240	1 074	2 314	115
9. Moyo Mekar	726	651	1 377	112
10. Pers. Lab. Ijuk	618	456	1 074	136
Jumlah	11 451	10 223	21 674	112

Sumber : Koordinator Statistik Kecamatan Moyohilir

Tabel 3.5. Penduduk yang Lahir dan Mati di Kecamatan Moyohilir
Dirinci per Desa Tahun 2008

Desa	Lahir	Mati
(1)	(2)	(3)
1. Serading	52	14
2. Kakiang	55	12
3. Moyo	33	16
4. Poto	33	9
5. Berare	50	11
6. Ngeru	44	13
7. Olat Rawa	42	16
8. Batu Bangka	32	6
9. Moyo Mekar	34	12
10. Pers. Lab. Ijuk	25	10
Jumlah	400	119

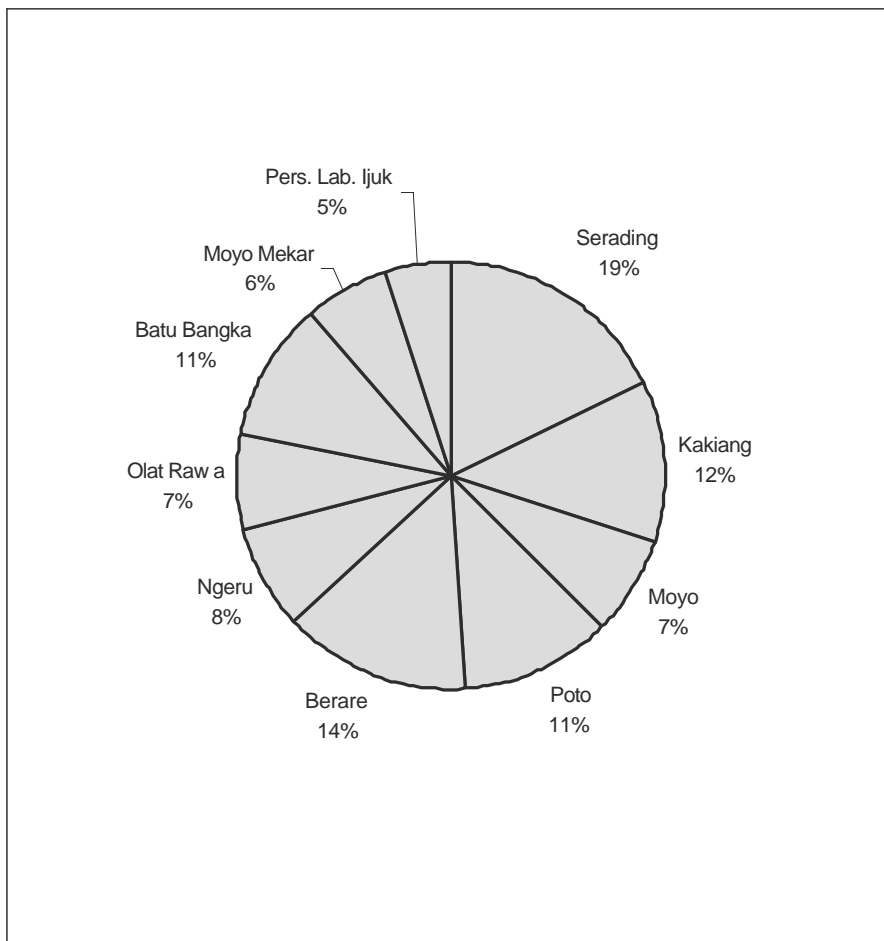
Sumber : Puskesmas Moyohilir

Tabel 3.6. Penduduk yang Datang dan Pindah di Kecamatan Moyohilir Dirinci per Desa Tahun 2008

Desa	Datang	Pindah
(1)	(2)	(3)
1. Serading	33	6
2. Kakiang	6	4
3. Moyo	18	8
4. Poto	22	4
5. Berare	17	4
6. Ngeru	4	7
7. Olat Rawa	8	7
8. Batu Bangka	16	3
9. Moyo Mekar	5	4
10. Pers. Lab. Ijuk	6	3
Jumlah	135	50

Sumber : Kantor Desa Se-Kecamatan Moyohilir

Grafik 3. Proporsi Jumlah Penduduk Kecamatan Moyohilir Tahun 2008



IV. SOCIAL

Social Affairs

BAB IV

S O S I A L

Mengiringi derap langkah pembangunan dalam milenium ketiga ini kebutuhan pendidikan bukan semata merupakan milik segelintir orang, akan tetapi sudah merupakan kebutuhan bagi hampir setiap manusia. Adanya gambaran kearah itu setidaknya mulai terlihat di wilayah Kecamatan Moyohilir.

Jumlah sarana pendidikan yang ada pada tahun 2008 di kecamatan Moyohilir ini adalah 24 Sekolah Dasar. Sedangkan untuk Sekolah Lanjutan Tingkat Pertama terdapat 4 sekolah yang tersebar di desa Serading, Moyo Mekar, Ngeru dan Poto. SLTA Negeri hanya terdapat di desa Berare.

Dilihat dari segi pendidikan penduduk di Kecamatan Moyohilir sebagian besar sudah pernah mengecap pendidikan. Keadaan ini tentunya mempengaruhi perekonomian di daerah ini dimana kita ketahui sebagian besar masyarakat sangat tergantung dari sektor pertanian.

Penduduk di Kecamatan Moyohilir mayoritas memeluk agama Islam. Sehingga sarana ibadah yang terdapat di Kecamatan ini hanya ada sarana ibadah untuk pemeluk agama islam saja yaitu sebanyak 34 Masjid dan 12 Langgar/Mushalla.

Untuk keadaan sosial lainnya juga dapat dilihat pada bab ini seperti sarana kesenian dan olah raga tahun 2008 yang ada di Kecamatan Moyohilir.

4.1. Pendidikan

Education

Tabel 4.1.1. Banyaknya Sarana Pendidikan Menurut Jenis Sekolah di Kecamatan Moyohilir Dirinci per Desa Tahun 2008

D e s a	Sekolah Dasar/MIN		S L T P	
	Negeri	Swasta	Negeri	Swasta
(1)	(2)	(3)	(4)	(5)
1. Serading	4	1	1	-
2. Kakiang	2	1	-	-
3. Moyo	2	-	-	-
4. Poto	4	-	-	1
5. Berare	2	1	-	-
6. Ngeru	1	-	1	-
7. Olat Rawa	2	-	-	-
8. Batu Bangka	3	-	-	-
9. Moyo Mekar	-	-	-	1
10. Pers. Lab. Ijuk	1	-	-	-
Jumlah	21	3	2	2

Lanjutan Tabel 4.1.1.

Desa	SLTA		Pesantren	
	Negeri	Swasta	Negeri	Swasta
(1)	(6)	(7)	(8)	(9)
1. Serading	-	-	-	-
2. Kakiang	-	-	-	-
3. Moyo	-	-	-	-
4. Poto	-	-	-	-
5. Berare	1	-	-	-
6. Ngeru	-	-	-	-
7. Olat Rawa	-	-	-	-
8. Batu Bangka	-	-	-	-
9. Moyo Mekar	-	-	-	-
10. Pers. Lab. Ijuk	-	-	-	-
Jumlah	1	-	-	-

Lanjutan Tabel 4.1.1.

Desa	SDLB		Jumlah	
	Negeri	Swasta	Negeri	Swasta
(1)	(10)	(11)	(12)	(13)
1. Serading	-	-	5	1
2. Kakiang	-	-	2	1
3. Moyo	-	-	2	-
4. Poto	-	-	4	1
5. Berare	-	-	3	1
6. Ngeru	-	-	2	-
7. Olat Rawa	-	-	2	-
8. Batu Bangka	-	-	3	-
9. Moyo Mekar	-	-	-	1
10. Pers. Lab. Ijuk	-	-	1	-
Jumlah	-	-	24	5

Sumber : Dinas Pendidikan Nasional Kecamatan Moyohilir

Tabel 4.1.2 Jumlah Sekolah yang Dikelola Oleh Departemen Agama di Kecamatan Moyohilir Dirinci per Desa Tahun 2008

Desa	Ibtidaiyah	Tsanawiyah	Aliyah	Jumlah
(1)	(2)	(3)	(4)	(5)
1. Serading	1	-	-	1
2. Kakiang	1	-	-	1
3. Moyo	-	-	-	-
4. Poto	1	1	-	2
5. Berare	1	-	1	2
6. Ngeru	-	-	-	-
7. Olat Rawa	-	-	-	-
8. Batu Bangka	-	-	-	-
9. Moyo Mekar	-	1	-	1
10. Pers. Lab. Ijuk	-	-	-	-
Jumlah	4	2	1	7

Sumber : Koordinator Statistik Kecamatan Moyohilir

Tabel 4.1.3. Jumlah Guru Sekolah Dasar di Kecamatan Moyohilir Menurut Jenis Kelamin Dirinci per Desa Tahun 2008

Desa	Laki-laki	Perempuan	Jumlah
(1)	(2)	(3)	(4)
1. Serading	37	27	64
2. Kakiang	19	26	45
3. Moyo	16	21	37
4. Poto	28	30	58
5. Berare	15	23	38
6. Ngeru	9	10	19
7. Olat Rawa	16	9	25
8. Batu Bangka	24	12	36
9. Moyo Mekar	-	-	-
10. Pers. Lab. Ijuk	6	4	10
Jumlah	170	162	332

Sumber : Dinas Pendidikan Nasional Kecamatan Moyohilir

Tabel 4.1.4. Jumlah Murid Sekolah Dasar Di Kecamatan Moyohilir Menurut Jenis Kelamin Dirinci Per Desa Tahun 2008

Desa	Laki-laki	Perempuan	Jumlah
(1)	(2)	(3)	(4)
1. Serading	275	240	515
2. Kakiang	161	150	311
3. Moyo	211	174	385
4. Poto	174	128	302
5. Berare	184	161	345
6. Ngeru	96	79	175
7. Olat Rawa	104	102	206
8. Batu Bangka	146	110	256
9. Moyo Mekar	-	-	-
10. Pers. Lab. Ijuk	49	62	111
Jumlah	1 400	1 206	2 606

Sumber : Koordinator Statistik Kecamatan Moyohilir

4.2. Kesehatan

Healthy

Tabel 4.2.1. Jumlah Sarana Kesehatan Dirinci per Desa di Kecamatan Moyohilir Tahun 2008

Desa	Poskesdes	Polindes	Puskesmas	Rumah Sakit
(1)	(2)	(3)	(4)	(5)
1. Serading	-	-	-	-
2. Kakiang	-	1	-	-
3. Moyo	-	-	1	-
4. Poto	1	1	-	-
5. Berare	-	-	-	-
6. Ngeru	-	-	-	-
7. Olat Rawa	1	-	-	-
8. Batu Bangka	-	1	-	-
9. Moyo Mekar	-	-	-	-
10. Pers. Lab. Ijuk	-	-	-	-
Jumlah	2	3	1	-

Lanjutan Tabel 4.2.1.

Desa	Puskesmas Pembantu	Tempat Praktek Dokter	Pos KB
(1)	(6)	(7)	(8)
1. Serading	1	-	-
2. Kakiang	-	-	-
3. Moyo	-	1	-
4. Poto	1	-	-
5. Berare	-	-	-
6. Ngeru	1	-	-
7. Olat Rawa	2	-	-
8. Batu Bangka	-	-	-
9. Moyo Mekar	-	-	-
10. Pers. Lab. Ijuk	1	-	-
Jumlah	6	1	-

Sumber : Puskesmas Kecamatan Moyohilir

Tabel 4.2.2. Jumlah Pasien yang Berobat ke Puskesmas dan Puskesmas Pembantu Di Kecamatan Moyohilir Dirinci per Bulan Tahun 2008

Bulan	Status Pembayaran			Jumlah
	Umum	P H B	Tidak Mampu/ Gratis/K5	
(1)	(2)	(3)	(4)	(5)
1. Januari	1 013	245	334	1 592
2. Pebruari	833	238	443	1 514
3. Maret	923	233	385	1 541
4. April	1 040	243	294	1 577
5. M e i	835	238	297	1 370
6. J u n i	744	250	426	1 420
7. J u l i	756	304	215	1 275
8. Agustus	613	236	492	1 341
9. September	847	141	369	1 357
10. Oktober	656	304	564	1 524
11. Nopember	856	261	562	1 679
12. Desember	819	240	621	1 680
Jumlah	9 935	2 933	5 002	17 870

Sumber : Puskesmas Kecamatan Moyohilir

Tabel 4.2.3. Jumlah Tenaga Kesehatan Dirinci per Desa di Kecamatan Moyohilir Tahun 2008

Desa	Dokter	Mantri Kesehatan	Bidan	Dukun Bayi
(1)	(2)	(3)	(4)	(5)
1. Serading	-	1	1	5
2. Kakiang	-	1	1	3
3. Moyo	2	6	3	2
4. Poto	-	1	1	3
5. Berare	-	-	1	2
6. Ngeru	-	2	-	2
7. Olat Rawa	-	2	1	2
8. Batu Bangka	-	1	-	5
9. Moyo Mekar	-	-	-	1
10. Pers. Lab. Ijuk	-	1	-	1
Jumlah	2	15	8	26

Sumber : Puskesmas Kecamatan Moyohilir

Tabel 4.2.4. Jumlah Kunjungan Menurut Jenis Penyakit Terbanyak di Puskesmas di Kecamatan Moyohilir Dirinci per Bulan Tahun 2008

Bulan	Penyakit					
	Diare	Disentri	Malaria	Darah Tinggi	ISPA	Asma
(1)	(2)	(3)	(4)	(5)	(6)	(7)
1. Januari	44	33	29	18	57	32
2. Pebruari	38	21	35	-	116	14
3. Maret	45	19	34	27	106	-
4. April	61	18	25	38	118	-
5. Mei	54	14	25	31	115	-
6. Juni	58	-	25	34	91	-
7. Juli	50	22	25	39	190	12
8. Agustus	48	26	-	25	139	22
9. September	49	17	22	22	91	-
10. Oktober	43	15	-	19	118	23
11. Nopember	22	12	13	10	152	18
12. Desember	64	21	20	-	160	12
Jumlah	576	218	253	263	1 453	133

Tabel 4.2.4 Lanjutan

Bulan	Penyakit				
	Kecelakaan	Infeksi Kulit	Alergi	Reumatik	Lainnya
(1)	(8)	(9)	(10)	(11)	(12)
1. Januari	-	-	77	59	86
2. Pebruari	-	24	94	49	108
3. Maret	-	103	39	91	123
4. April	24	106	59	129	215
5. Mei	15	49	61	77	83
6. Juni	29	55	47	101	151
7. Juli	-	101	33	85	155
8. Agustus	-	65	45	133	111
9. September	-	51	31	87	117
10. Oktober	10	69	25	72	95
11. Nopember	9	49	25	58	84
12. Desember	-	51	20	55	93
Jumlah	87	723	556	996	1 421

Sumber : Puskesmas Kecamatan Moyohilir

Tabel 4.2.5. Cakupan Imunisasi Menurut Jenis Imunisasi di Kecamatan Moyohilir Dirinci per Desa Tahun 2008

D e s a	Jenis Imunisasi				
	HB	BCG & Polio 1	DPT 1, Polio 2 & HB 2	DPT 2, HB 3 & Polio 3	DPT 3 & Polio 4
(1)	(2)	(3)	(4)	(5)	(6)
1. Serading	47	53	55	54	57
2. Kakiang	43	32	30	37	33
3. Moyo	27	28	24	28	31
4. Poto	32	43	42	45	43
5. Berare	44	51	53	44	47
6. Ngeru	47	49	49	50	44
7. Olat Rawa	36	27	29	33	28
8. Batu Bangka	23	32	35	33	34
9. Moyo Mekar	32	28	27	28	31
10. Pers. Lab. Ijuk	-	-	-	-	-
Jumlah	331	343	344	352	348

Tabel 4.2.5 Lanjutan

D e s a	Jenis Imunisasi			
	Campak	THT 1	THT 2	TTM
(1)	(7)	(8)	(9)	(10)
1. Serading	55	63	64	47
2. Kakiang	32	59	61	43
3. Moyo	25	13	16	42
4. Poto	40	43	47	32
5. Berare	45	60	64	44
6. Ngeru	45	42	54	47
7. Olat Rawa	27	33	34	36
8. Batu Bangka	36	44	40	23
9. Moyo Mekar	25	38	35	48
10. Pers. Lab.Ijuk*)	-	-	-	-
Jumlah	330	395	415	362

Sumber : Puskesmas Kecamatan Moyohilir

**) : Data masih gabung dengan desa induk*

Tabel 4.2.6. Perkembangan Posyandu di Kecamatan Moyohilir
Dirinci per Desa Tahun 2008

D e s a	Jumlah Posyandu	Perkembangan			
		Pratama	Madya	Purnama	Mandiri
(1)	(2)	(3)	(4)	(5)	(6)
1. Serading	5	1	1	2	1
2. Kakiang	3	1	1	1	-
3. Moyo	4	-	4	-	-
4. Poto	5	1	-	4	-
5. Berare	3	-	2	1	-
6. Ngeru	2	-	-	-	2
7. Olat Rawa	4	-	2	2	-
8. Batu Bangka	3	1	1	1	-
9. Moyo Mekar	3	-	2	1	-
10. Pers. Lab. Ijuk	1		1	-	
Jumlah	33	4	14	12	3

Sumber : UPT KBKS Kecamatan Moyohilir

Tabel 4.2.7. Banyaknya Pasangan Usia Subur (PUS) dan Akseptor KB di Kecamatan Moyohilir Dirinci per Desa Tahun 2008

Desa	Pasangan Usia Subur	Akseptor KB	PUS Belum KB
(1)	(2)	(3)	(4)
1. Serading	831	589	242
2. Kakiang	552	388	164
3. Moyo	397	275	122
4. Poto	437	312	125
5. Berare	515	280	235
6. Ngeru	381	202	179
7. Olat Rawa	281	203	78
8. Batu Bangka	462	266	196
9. Moyo Mekar	310	243	67
10. Pers. Lab. Ijuk	104	66	38
Jumlah	4 270	2 824	1 446

Sumber : UPT KBKS Kecamatan Moyohilir

Tabel 4.2.8. Akseptor KB Menurut Jenis Kontrasepsi di Kecamatan Moyohilir Dirinci per Desa Tahun 2008

D e s a	Jenis Kontrasepsi				
	IUD	MOP	MOW	Implan	Suntik
(1)	(2)	(3)	(4)	(5)	(6)
1. Serading	13	-	12	35	295
2. Kakiang	38	-	52	43	170
3. Moyo	32	-	25	31	134
4. Poto	38	-	43	8	152
5. Berare	3	-	6	8	225
6. Ngeru	9	1	14	12	157
7. Olat Rawa	9	-	16	30	91
8. Batu Bangka	15	-	11	2	212
9. Moyo Mekar	36	-	22	5	107
10. Pers. Lab. Ijuk	4	-	5	3	44
Jumlah	197	1	204	177	1 587

Tabel 4.2.8 Lanjutan

D e s a	Jenis Kontrasepsi			Jumlah
	Pil	Kondom	OV	
(1)	(7)	(8)	(9)	(10)
1. Serading	234	-	-	589
2. Kakiang	85	14	-	402
3. Moyo	53	-	-	275
4. Poto	71	-	-	312
5. Berare	38	-	-	280
6. Ngeru	9	-	-	202
7. Olat Rawa	57	-	-	203
8. Batu Bangka	26	-	-	266
9. Moyo Mekar	73	-	-	243
10. Pers. Lab. Ijuk	10	-	-	66
Jumlah	656	14	-	2 838

Sumber : UPT KBKS Kecamatan Moyohilir

4.3. Agama

Religion

Tabel 4.3.1. Penduduk Menurut Agama Dirinci per Desa di Kecamatan Moyohilir Tahun 2008

Desa	Islam	Katholik	Protestan
(1)	(2)	(3)	(4)
1. Serading	3 865	-	-
2. Kakiang	2 655	-	-
3. Moyo	1 592	-	-
4. Poto	2 487	-	-
5. Berare	3 093	-	-
6. Ngeru	1 643	-	-
7. Olat Rawa	1 574	-	-
8. Batu Bangka	2 314	-	-
9. Moyo Mekar	1 377	-	-
10. Pers. Lab. Ijuk	1 074	-	-
Jumlah	21 674	-	-

Lanjutan Tabel 4.3.1.

Desa	Hindu	Budha	Jumlah
(1)	(5)	(6)	(7)
1. Serading	-	-	3 865
2. Kakiang	-	-	2 655
3. Moyo	-	-	1 592
4. Poto	-	-	2 487
5. Berare	-	-	3 093
6. Ngeru	-	-	1 643
7. Olat Rawa	-	-	1 574
8. Batu Bangka	-	-	2 314
9. Moyo Mekar	-	-	1 377
10. Pers. Lab. Ijuk	-	-	1 074
Jumlah	-	-	21 674

Sumber : Kepala Desa Se Kecamatan Moyohilir

Tabel 4.3.2. Banyaknya Sarana Ibadah Menurut Jenisnya di Kecamatan Moyohilir Dirinci per Desa Tahun 2008

Desa	Masjid	Langgar/ Mushalla	Gereja	Jumlah
(1)	(2)	(3)	(4)	(5)
1. Serading	5	-	-	5
2. Kakiang	2	2	-	4
3. Moyo	2	2	-	4
4. Poto	6	2	-	8
5. Berare	3	3	-	6
6. Ngeru	2	1	-	3
7. Olat Rawa	5	1	-	6
8. Batu Bangka	4	-	-	4
9. Moyo Mekar	3	1	-	4
10. Pers. Lab. Ijuk	2	-	-	2
Jumlah	34	12	-	46

Sumber : Kantor Urusan Agama Kecamatan Moyohilir

Tabel 4.3.3 Jumlah Nikah, Talak, Cerai dan Rujuk Dirinci per Desa di Kecamatan Moyohilir Tahun 2008

Desa	Nikah	Talak	Cerai	Rujuk
(1)	(2)	(3)	(4)	(5)
1. Serading	53	-	-	-
2. Kakiang	32	-	-	-
3. Moyo	20	-	-	-
4. Poto	19	-	-	-
5. Berare	36	-	-	-
6. Ngeru	29	-	-	-
7. Olat Rawa	22	-	-	-
8. Batu Bangka	22	-	-	-
9. Moyo Mekar	15	-	-	-
10. Pers. Lab. Ijuk	-	-	-	-
Jumlah	248	-	-	-

Sumber : Kantor Urusan Agama Kecamatan Moyohilir

4.4. Sosial Lainnya

Others Social Affairs

Tabel 4.4.1 Jumlah Sarana dan Prasarana Olahraga Menurut Jenis Dirinci per Desa di Kecamatan Moyohilir Tahun 2008

Desa	Basket		Sepak Bola	
	Lapangan	Klub	Lapangan	Klub
(1)	(2)	(3)	(4)	(5)
1. Serading	-	-	2	4
2. Kakiang	-	-	1	2
3. Moyo	-	-	1	2
4. Poto	-	-	2	2
5. Berare	-	-	1	2
6. Ngeru	-	-	1	2
7. Olat Rawa	-	-	2	2
8. Batu Bangka	-	-	2	3
9. Moyo Mekar	1	1	-	1
10. Pers. Lab. Ijuk	-	-	-	1
Jumlah	1	1	12	21

Lanjutan Tabel 4.4.1

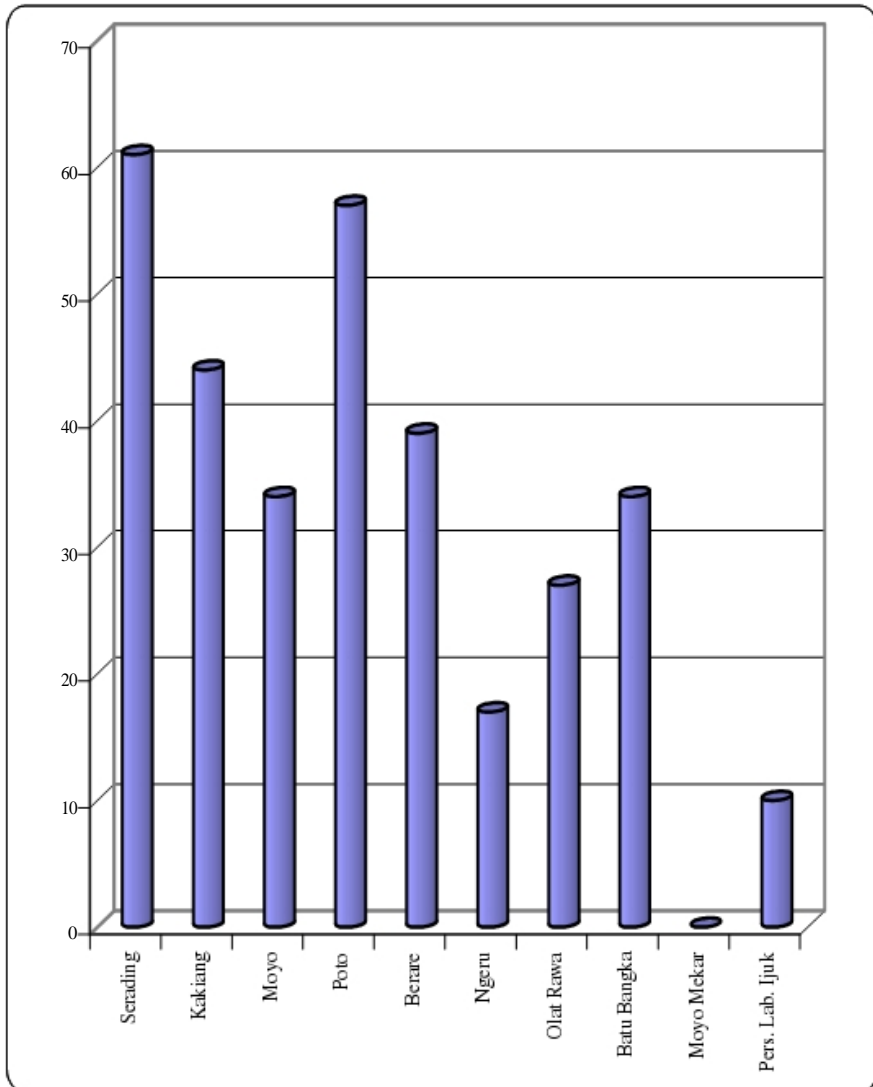
Desa	Volley		Bulu Tangkis	
	Lapangan	Klub	Lapangan	Klub
(1)	(6)	(7)	(8)	(9)
1. Serading	5	5	-	-
2. Kakiang	2	2	-	-
3. Moyo	5	4	3	1
4. Poto	2	2	2	1
5. Berare	4	3	1	-
6. Ngeru	4	4	1	1
7. Olat Rawa	3	5	1	1
8. Batu Bangka	2	2	1	1
9. Moyo Mekar	4	4	-	-
10. Pers. Lab. Ijuk	1	1	1	1
Jumlah	32	32	10	6

Lanjutan Tabel 4.4.1

D e s a	Tenis Meja		Sepak Takraw	
	Lapangan	Klub	Lapangan	Klub
(1)	(10)	(11)	(12)	(13)
1. Serading	3	-	2	1
2. Kakiang	1	1	2	1
3. Moyo	4	1	2	2
4. Poto	3	2	2	2
5. Berare	2	2	2	1
6. Ngeru	2	1	2	1
7. Olat Rawa	1	1	2	1
8. Batu Bangka	2	1	2	1
9. Moyo Mekar	1	1	2	1
10. Pers. Lab. Ijuk	-	-	1	1
Jumlah	19	10	19	12

Sumber : Koordinator Statistik Kecamatan Moyohilir

Grafik 4. Jumlah Guru Sekolah Dasar di Kecamatan Moyohilir
Dirinci Per Desa Tahun 2008



V. PERTANIAN

Agriculture

BAB V

P E R T A N I A N

Negara kita merupakan negara agraris. Produksi hasil pertanian merupakan tulang punggung kehidupan masyarakat terutama untuk daerah pedesaan. Pemerintah selalu memprioritaskan sektor pertanian di dalam pembangunan. Sarana dan prasarana di bidang pertanian terus ditingkatkan sejalan dengan pembangunan daerah. Banyak lahan sawah tadah hujan dipacu untuk dijadikan lahan sawah teknis dan mengurangi pembukaan lahan baru. Selain itu organisasi pertanian seperti P3A, Kelompok Tani, Kontak Tani dan lain sebagainya terus diberikan bimbingan dan penyuluhan mengenai pertanian

Bidang peternakan juga dapat dilihat dalam bab ini, dimana tercakup antara lain mengenai banyaknya rumahtangga yang memiliki ternak, banyaknya populasi ternak besar maupun kecil serta unggas, pemotongan dan penjualan ternak , dan lain sebagainya.

5.1. Pertanian Tanaman Pangan

Food Crops

Tabel 5.1.1. Jumlah Organisasi Pertanian Menurut Jenis di Kecamatan Moyohilir Dirinci per Desa Tahun 2008

Desa	P3A	Kelompok Tani	Kontak Tani	Kelompok Tani Wanita	Jumlah
(1)	(2)	(3)	(4)	(2)	(3)
1. Serading	5	20	20	1	46
2. Kakiang	8	17	17	1	43
3. Moyo	2	10	10	1	23
4. Poto	3	15	15	2	35
5. Berare	5	14	14	1	34
6. Ngeru	3	16	16	2	37
7. Olat Rawa	3	16	16	-	35
8. Batu Bangka	1	13	13	-	27
9. Moyo Mekar	1	8	8	-	17
10. Pers. Lab. Ijuk	-	-	-	-	-
Jumlah	31	129	129	8	231

Sumber Kepala Desa Se Kecamatan Moyohilir

Tabel 5.1.2. Luas Lahan Sawah Menurut Jenis Irigasi di Kecamatan Moyohilir Dirinci per Desa Tahun 2008

D e s a	Jenis Irigasi		Jumlah
	Tehnis	Non Teknis	
(1)	(2)	(3)	(4)
1. Serading	1 199	50	1 249
2. Kakiang	339	220	559
3. Moyo	347	6	353
4. Poto	670	20	690
5. Berare	373	-	373
6. Ngeru	262	210	472
7. Olat Rawa	225	57	282
8. Batu Bangka	230	98	328
9. Moyo Mekar	235	-	235
10. Pers. Lab. Ijuk	-	365	365
Jumlah	3 880	1 026	4 906

Sumber : Koordinator Statistik Kecamatan Moyohilir

Tabel 5.1.3. Sasaran dan Realisasi Tanaman Areal Intensifikasi Padi dan Palawija di Kecamatan Moyohilir Tahun 2007

Komoditi	Sasaran (Ha)	Realisasi (Ha)	Persentase
(1)	(2)	(3)	(4)
1. Padi	6 405	6 586	102,83
2. Kedele	455	7	1,54
3. Jagung	215	247	114,88
4. Kacang Ijo	7 105	7 146	100,58
Jumlah	14 180	13 986	98,63

Sumber : Diperta Tanaman Pangan Kecamatan Moyohilir

Ket : Data tahun 2008 belum tersedia

5.2. Peternakan

Livestocks

Tabel 5.2.1. Jumlah Pemilik Ternak Besar, Ternik Kecil dan Unggas di Kecamatan Moyohilir Dirinci per Desa Tahun 2008

Desa	Sapi	Sapi Hissar	Kerbau	Kuda
(1)	(2)	(3)	(4)	(5)
1. Serading	106	-	341	22
2. Kakiang	42	-	223	36
3. Moyo	39	-	83	22
4. Poto	253	-	73	14
5. Berare	92	-	125	26
6. Ngeru	59	-	118	14
7. Olat Rawa	35	1	144	18
8. Batu Bangka	52	-	236	28
9. Moyo Mekar	35	-	66	5
10. Pers. Lab. Ijuk	33	-	21	3
Jumlah	746	1	1 430	188

Lanjutan tabel 5.2.1

Desa	Kambing	Domba	Buras	Itik	Jumlah
(1)	(6)	(7)	(8)	(9)	(10)
1. Serading	21	-	317	3	810
2. Kakiang	15	-	324	12	652
3. Moyo	10	-	316	6	476
4. Poto	15	-	239	2	596
5. Berare	11	-	371	3	628
6. Ngeru	12	-	301	-	504
7. Olat Rawa	21	-	348	-	567
8. Batu Bangka	28	-	328	-	672
9. Moyo Mekar	13	-	319	4	442
10. Pers. Lab. Ijuk	8	-	113	-	178
Jumlah	154	-		30	5525

Sumber : Dinas Peternakan Kecamatan Moyohilir

Tabel 5.2.2. Jumlah Ternak Kecil di Kecamatan Moyohilir Dirinci per Desa Tahun 2008

Desa	Kambing	Domba	Jumlah
(1)	(2)	(3)	(4)
1. Serading	316	-	316
2. Kakiang	160	17	177
3. Moyo	150	-	150
4. Poto	158	-	158
5. Berare	145	-	145
6. Ngeru	126	-	126
7. Olat Rawa	145	-	145
8. Batu Bangka	301	-	301
9. Moyo Mekar	211	-	211
10. Pers. Lab. Ijuk	77	-	77
Jumlah	1 789	17	1 806

Sumber : Dinas Peternakan Kecamatan Moyohilir

Tabel 5.2.3. Jumlah Unggas di Kecamatan Moyohilir Dirinci per Desa Tahun 2008

Desa	Ayam Kampung	Itik
(1)	(2)	(3)
1. Serading	2 715	37
2. Kakiang	5 067	78
3. Moyo	5 203	50
4. Poto	5 804	17
5. Berare	5 918	25
6. Ngeru	4 500	0
7. Olat Rawa	3 512	0
8. Batu Bangka	7 590	0
9. Moyo Mekar	7 810	24
10. Pers. Lab. Ijuk	1 516	0
Jumlah	49 635	231

Sumber : Dinas Peternakan Kecamatan Moyohilir

Tabel 5.2.4. Jumlah Ternak Besar di Kecamatan Moyohilir Dirinci per Desa Tahun 2008

Desa	Sapi	Sapi Hissar	Kerbau	Kuda
(1)	(2)	(3)	(4)	(5)
1. Serading	716	10	1 571	520
2. Kakiang	418	82	1 228	606
3. Moyo	306	2	439	173
4. Poto	1 819	1	215	228
5. Berare	917	45	1 098	594
6. Ngeru	845	1	630	468
7. Olat Rawa	357	28	832	504
8. Batu Bangka	788	60	1 499	879
9. Moyo Mekar	360	1	570	116
10. Pers. Lab. Ijuk	265	-	113	59
Jumlah	6 791	230	8 195	4 147

Sumber : Dinas Peternakan Kecamatan Moyohilir

Tabel 5.2.5. Jumlah Kerbau yang Dipotong di Kecamatan Moyohilir
Dirinci per Bulan Tahun 2008

Desa	Jantan	Betina	Jumlah
(1)	(2)	(3)	(4)
1. Januari	1	0	1
2. Pebruari	0	3	3
3. Maret	1	3	4
4. April	0	2	2
5. Mei	0	1	1
6. Juni	1	0	1
7. Juli	0	0	0
8. Agustus	0	0	0
9. September	0	0	0
10. Oktober	0	2	2
11. Nopember	0	0	0
12. Desember	2	5	7
Jumlah	5	16	21

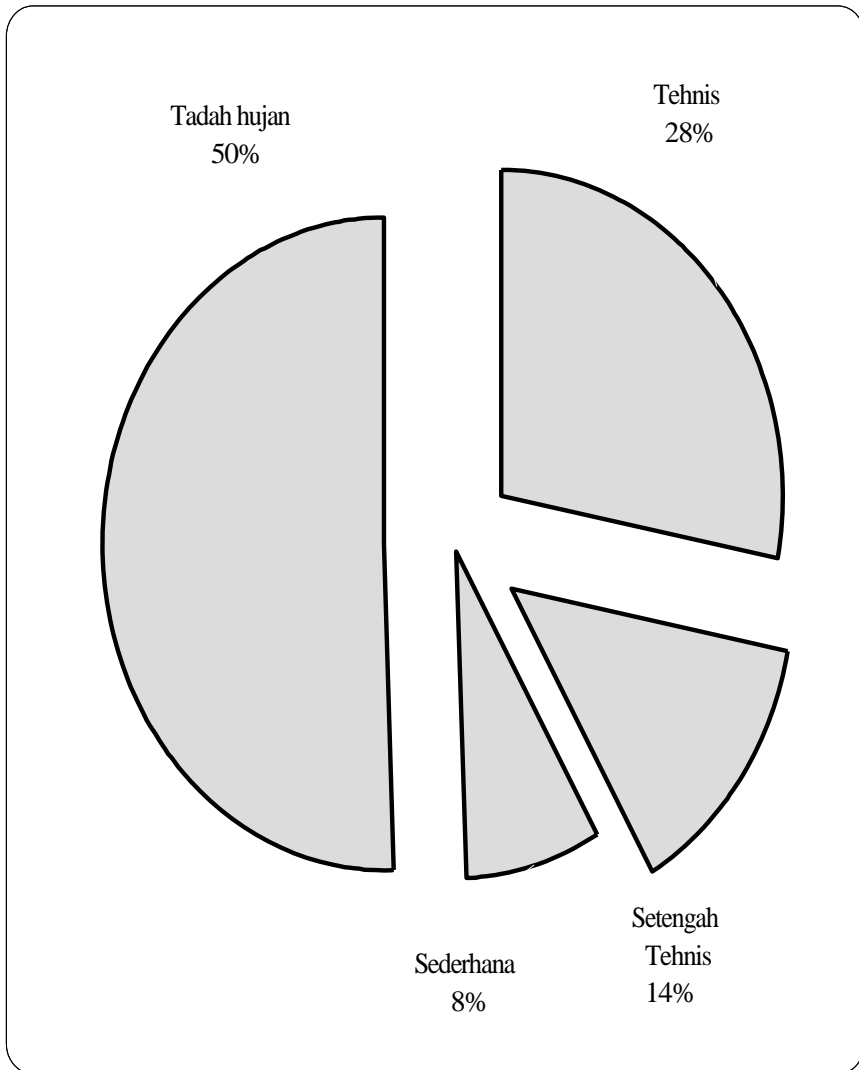
Sumber : Dinas Peternakan Kecamatan Moyohilir

Tabel 5.2.6. Jumlah Sapi yang Dipotong di Kecamatan Moyohilir
Dirinci per Bulan Tahun 2008

Desa	Jantan	Betina	Jumlah
(1)	(2)	(3)	(4)
1. Januari	2	3	5
2. Pebruari	0	0	0
3. Maret	1	4	5
4. April	0	0	0
5. Mei	0	1	1
6. Juni	0	0	0
7. Juli	0	0	0
8. Agustus	0	0	0
9. September	0	1	1
10. Oktober	0	0	0
11. Nopember	0	0	0
12. Desember	0	0	0
Jumlah	3	9	12

Sumber : Dinas Peternakan Kecamatan Moyohilir

Grafik 5. Luas Lahan Sawah Menurut Jenis Irigasi di Kecamatan Moyohilir Tahun 2008



VI. INDUSTRI

Industry

BAB VI

INDUSTRI

Jenis industri yang ada di Kecamatan Moyohilir adalah industri penggilingan padi, tenun, permen susu dan industri dari kayu. Banyaknya industri penggilingan padi pada tahun 2008 mencapai 14 buah terdiri dari Huller 1 buah, RMU 9 buah dan penggilingan besar 3 buah.

Dilihat klasifikasinya industri kecil sebanyak 26 buah dan industri kerajinan rumahtangga 289 buah. Untuk dimaklumi pengklasifikasian ini berdasarkan banyaknya tenaga kerja yang digunakan. Bila di lihat per desa maka Desa Poto merupakan lokasi industri terbanyak yaitu 64 usaha, sedangkan yang sedikit Persiapan Labuhan Ijuk hanya 9 buah. Jenis industri yang banyak di Desa Poto adalah industri tenun dan permen susu.

Data lain yang bisa dilihat pada bab ini seperti banyaknya pelanggan listrik tahun 2008 sebanyak 2.978 pelanggan dan daya terpasang mencapai 1.674.600 VA. Dari jumlah pelanggan tersebut sebagian besar menggunakan daya 450 VA dan sebagian kecil menggunakan 900 VA dan 1300 VA yaitu masing-masing 369 dan 157 pelanggan. Secara menyeluruh, penggunaan listrik baik untuk rumahtangga maupun industri mengalami peningkatan dari tahun-tahun sebelumnya.

Tabel 6.1. Banyaknya Pabrik Penggilingan Padi Menurut Jenis Dirinci per Desa di Kecamatan Moyohilir Tahun 2008

Desa	Huller	R M U	Penggilingan Besar	Jumlah
(1)	(2)	(3)	(4)	(5)
1. Serading	1	-	2	3
2. Kakiang	-	1	-	1
3. Moyo	-	2	1	3
4. Poto	-	2	-	2
5. Berare	-	2	-	2
6. Ngeru	-	1	-	1
7. Olat Rawa	-	1	-	1
8. Batu Bangka	1	-	-	1
9. Moyo Mekar	-	-	-	-
10. Pers. Lab. Ijuk	-	-	-	-
Jumlah	2	9	3	14

Sumber : Kepala Desa se- Kecamatan Moyohilir

Tabel 6.2. Banyaknya Usaha Industri Menurut Klasifikasi di Kecamatan Moyohilir Dirinci per Desa Tahun 2008

D e s a	Klasifikasi Industri				Jumlah
	Besar	Sedang	Kecil	Rumah Tangga	
(1)	(2)	(3)	(4)	(5)	(6)
1. Serading	-	-	2	28	30
2. Kakiang	-	-	6	23	29
3. Moyo	-	-	4	32	36
4. Poto	-	-	2	64	66
5. Berare	-	-	2	48	50
6. Ngeru	-	-	5	29	34
7. Olat Rawa	-	-	2	8	10
8. Batu Bangka	-	-	3	27	30
9. Moyo Mekar	-	-	-	21	21
10. Pers. Lab. Ijuk	-	-	-	9	9
Jumlah	-	-	26	289	315

Sumber : Kepala Desa se- Kecamatan Moyohilir

Tabel 6.3. Banyaknya Jaringan Listrik Terpasang di Kecamatan Moyohilir Dirinci per Desa Tahun 2008

D e s a	Jaringan Tegangan Menengah (Km)	Travo		Jaringan Tegangan Rendah (Km)
		Buah	KVA	
(1)	(2)	(3)	(4)	(5)
1. Serading	14 843	4	175	4 374,0
2. Kakiang	1 517	3	150	3 012,9
3. Moyo	9 429	1	160	2 218,0
4. Poto	2 198	2	75	4 982,0
5. Berare	808	2	100	1 214,0
6. Ngeru	4 745	1	50	1 230,0
7. Olat Rawa	1 742	2	66	1 967,0
8. Batu Bangka	4 542	2	100	846,9
9. Moyo Mekar	-	-	-	-
10. Pers. Lab. Ijuk	4 084	1	50	985
Jumlah	43 908	18	926	20 829,8

Sumber : Kantor PLN- Kecamatan Moyohilir

Keterangan : - = data belum tersedia

Tabel 6.4. Jumlah Pelanggan dan Daya Terpasang Arus Listrik di Kecamatan Moyohilir Dirinci per Desa Tahun 2008

Desa	Pelanggan	Daya Terpasang (VA)
(1)	(2)	(3)
1. Serading	362	221 350
2. Kakiang	400	202 950
3. Moyo	278	166 450
4. Poto	478	255 400
5. Berare	478	255 250
6. Ngeru	274	145 550
7. Olat Rawa	106	58 000
8. Batu Bangka	191	115 750
9. Moyo Mekar	287	173 000
10. Pers. Lab. Ijuk	124	80 900
Jumlah	2 978	1 674 600

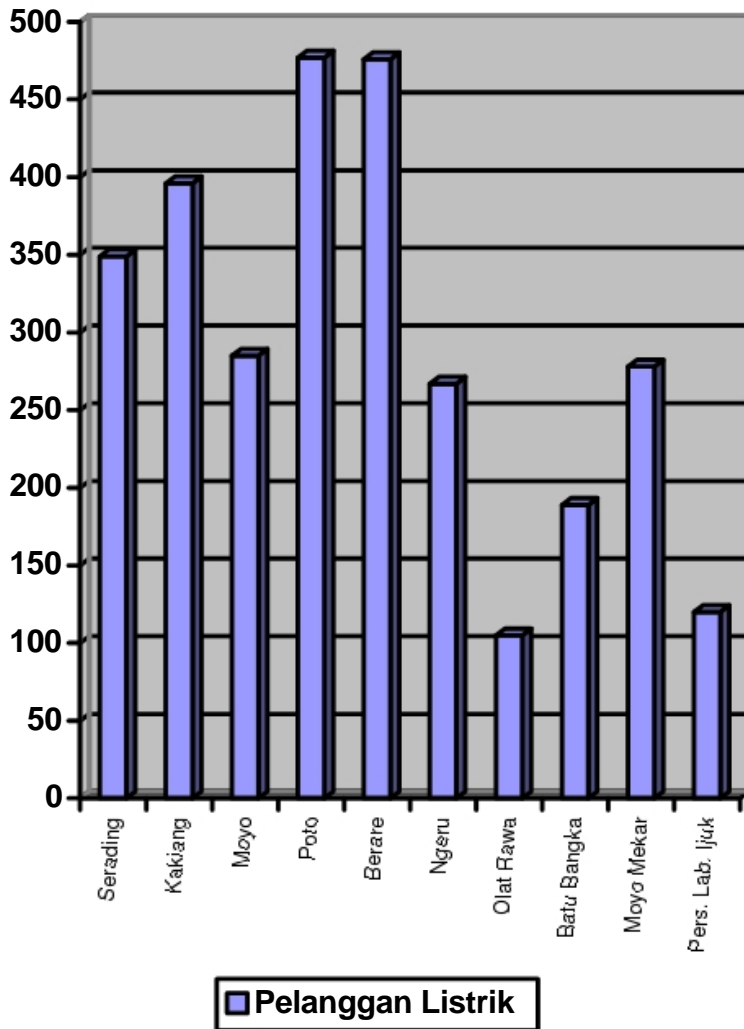
Sumber : PLN Kecamatan Moyohilir

Tabel 6.5. Jumlah Pelanggan Listrik Menurut Golongan Daya Terpasang di Kecamatan Moyohilir Dirinci per Desa Tahun 2008

D e s a	Golongan Daya Terpasang					
	450	900	1300	2200	3500	4400
(1)	(2)	(3)	(4)	(5)	(6)	(7)
1. Serading	285	32	40	4	1	-
2. Kakiang	357	34	9	-	-	-
3. Moyo	215	44	13	6	-	-
4. Poto	412	44	20	2	-	-
5. Berare	401	71	5	-	-	1
6. Ngeru	237	23	14	-	-	-
7. Olat Rawa	84	21	1	-	-	-
8. Batu Bangka	139	36	16	-	-	-
9. Moyo Mekar	218	46	19	4	-	-
10. Pers. Lab. Ijuk	86	18	20	-	-	-
Jumlah	2 434	369	157	16	1	1

Sumber : PLN Kecamatan Moyohilir

Grafik 6. Banyaknya Pelanggan Listrik di Kecamatan Moyohilir Tahun 2008



VII. PERHUBUNGAN

Telecommunication

BAB VII

PERHUBUNGAN

Dalam rangka meningkatkan ekonomi pedesaan sangat diperlukan sarana dan prasarana perhubungan. Prasarana jalan dan jembatan terus ditambah dan ditingkatkan kualitasnya. Panjang jalan yang diaspal di Kecamatan Moyohilir mencapai hampir 50 persen dari panjang jalan yang ada. Ada tiga jenis permukaan jalan yang terdapat di Kecamatan Moyohilir ini yaitu jalan aspal, jalan diperkeras dan jalan tanah.

Sarana Komunikasi yang terbanyak yaitu Televisi hingga mencapai lebih dari seribu unit sedangkan radio hanya sedikit. Keadaan ini dikarenakan siaran radio yang terbatas baik gelombang yang digunakan maupun waktu siaran. Siaran radio dari Radio Pemerintah Daerah (RPD) Sumbawa mengudara hanya pada waktu tertentu saja.

Sepeda motor merupakan sarana angkutan yang paling banyak jumlahnya hingga mencapai 839 buah, yang diikuti oleh sepeda tidak kurang dari 266 buah dan puluhan kendaraan roda empat. Gerobak dan dokar merupakan sarana yang paling sedikit hal ini disebabkan karena kondisi geografis yang sulit untuk dilalui oleh gerobak maupun dokar.

Selain sarana angkutan darat terdapat pula sarana angkutan laut seperti perahu, perahu bermotor maupun kapal motor. Sarana ini digunakan untuk menjangkau pulau-pulau kecil yang berada di daerah Kecamatan Moyohilir. Dimaklumi bahwa Kecamatan Moyohilir berada di pesisir pantai atau terletak pada ujung utara Kabupaten Sumbawa.

Tabel 7.1. Panjang Jalan Dirinci per Desa di Kecamatan Moyohilir Tahun 2008

Desa	Jenis Permukaan				Jumlah
	Aspal	Diper keras	Kerikil Batu	Tanah	
(1)	(2)	(3)	(4)	(5)	(6)
1. Serading	12	3	-	5	20
2. Kakiang	5	2	-	5	12
3. Moyo	8	2	-	1	11
4. Poto	7	-	-	3	10
5. Berare	2	2	-	2	6
6. Ngeru	6	4	-	4	14
7. Olat Rawa	5	2	-	10	17
8. Batu Bangka	4	10	-	4	18
9. Moyo Mekar	1	1	-	1	3
10. Pers. Lab. Ijuk	5	3	-	1	9
Jumlah	55	29	-	36	120

Sumber : Kepala Desa se Kecamatan Moyohilir

Tabel 7.2. Jarak Desa di Kecamatan Moyohilir Dengan Ibukota Kecamatan dan Ibukota Kabupaten Tahun 2008 (km)

D e s a	Ibukota Kecamatan	Ibukota Kabupaten
(1)	(2)	(3)
1. Serading	5,0	12,0
2. Kakiang	3,0	14,0
3. Moyo	-	11,0
4. Poto	4,0	10,0
5. Berare	1,5	12,5
6. Ngeru	4,0	15,0
7. Olat Rawa	11,5	22,5
8. Batu Bangka	5,5	16,5
9. Moyo Mekar	-	11,0
10. Pers. Lab. Ijuk	15,5	26,5

Sumber : Kantor Kecamatan Moyohilir

Tabel 7.3. Banyaknya Sarana Komunikasi Menurut Jenis di Kecamatan Moyohilir Dirinci per Desa Tahun 2008

Desa	Televisi		Radio	Kantor Pos
	Umum	Perorangan		
(1)	(2)	(3)	(4)	(5)
1. Serading	-	282	132	-
2. Kakiang	-	209	38	-
3. Moyo	-	149	42	1
4. Poto	-	332	28	-
5. Berare	-	261	37	-
6. Ngeru	-	143	31	-
7. Olat Rawa	-	72	30	-
8. Batu Bangka	-	103	32	-
9. Moyo Mekar	-	195	24	-
10. Pers. Lab. ijuk	-	63	-	-
Jumlah	-	1 809	394	1

Sumber : Kepala Desa se Kecamatan Moyohilir

Tabel 7.4. Banyaknya Sarana Angkutan Dirinci per Desa di Kecamatan Moyohilir Tahun 2008

Desa	Sepeda	Gerobak	Dokar
(1)	(2)	(3)	(4)
1. Serading	46	-	-
2. Kakiang	32	-	-
3. Moyo	37	-	-
4. Poto	30	-	-
5. Berare	32	-	-
6. Ngeru	24	-	-
7. Olat Rawa	20	-	-
8. Batu Bangka	24	-	-
9. Moyo Mekar	21	-	-
10. Pers. Lab. Ijuk	-	-	-
Jumlah	266	-	-

Lanjutan Tabel.7.4.

Desa	Sepeda Motor	Roda Empat	Perahu Tak Bermotor
(1)	(5)	(6)	(7)
1. Serading	148	19	-
2. Kakiang	98	12	-
3. Moyo	89	6	-
4. Poto	105	12	-
5. Berare	124	17	-
6. Ngeru	62	6	-
7. Olat Rawa	48	3	16
8. Batu Bangka	61	3	11
9. Moyo Mekar	76	11	-
10. Pers. Lab. Ijuk	28	6	21
Jumlah	839	95	48

Lanjutan Tabel.7.4.

D e s a	Perahu Motor Tempel	Kapal Motor
(1)	(8)	(9)
1. Serading	-	-
2. Kakiang	-	-
3. Moyo	-	-
4. Poto	-	-
5. Berare	-	-
6. Ngeru	-	-
7. Olat Rawa	32	4
8. Batu Bangka	36	3
9. Moyo Mekar	-	-
10. Pers. Lab. Ijuk	49	3
Jumlah	117	10

Sumber : Kepala Desa se-Kecamatan Moyohilir

Grafik 7. Panjang Jalan di Kecamatan Moyohilir Tahun 2008

